

ประกาศกระทรวงมหาดไทย

เรื่อง จัดตั้งองค์การบริหารส่วนตำบลท่ามะปลา อำเภอหลังสวน จังหวัดชุมพร
เป็นเทศบาลตำบลท่ามะปลา

โดยที่กระทรวงมหาดไทยพิจารณาแล้วเห็นว่า องค์การบริหารส่วนตำบลท่ามะปลา อำเภอหลังสวน จังหวัดชุมพร มีสภาพเหมาะสม สมควรจัดตั้งเป็นเทศบาลตำบล

อาศัยอำนาจตามความในมาตรา ๔๒ แห่งพระราชบัญญัติสภาตำบลและองค์การบริหารส่วนตำบล พ.ศ. ๒๕๓๗ ซึ่งแก้ไขเพิ่มเติมโดยพระราชบัญญัติสภาตำบลและองค์การบริหารส่วนตำบล (ฉบับที่ ๕) พ.ศ. ๒๕๔๖ ประกอบมาตรา ๗ แห่งพระราชบัญญัติเทศบาล พ.ศ. ๒๔๙๖ และมาตรา ๙ แห่งพระราชบัญญัติเทศบาล พ.ศ. ๒๔๙๖ ซึ่งแก้ไขเพิ่มเติมโดยพระราชบัญญัติเทศบาล (ฉบับที่ ๑๒) พ.ศ. ๒๕๔๖ รัฐมนตรีว่าการกระทรวงมหาดไทยจึงจัดตั้งองค์การบริหารส่วนตำบลท่ามะปลา อำเภอหลังสวน จังหวัดชุมพร เป็นเทศบาลตำบลท่ามะปลา

องค์การบริหารส่วนตำบลที่ได้รับการจัดตั้งเป็นเทศบาลตำบลตามประกาศนี้มีแนวเขตตามคำบรรยายแนวเขตและแผนที่ท้ายประกาศกระทรวงมหาดไทย และให้พ้นสภาพแห่งการเป็นองค์การบริหารส่วนตำบล รวมทั้งให้สมาชิกสภาของสมาชิกสภาองค์การบริหารส่วนตำบลสิ้นสุดลงและนายกองค์การบริหารส่วนตำบลพ้นจากตำแหน่งนับแต่วันที่ได้มีประกาศนี้จัดตั้งขึ้นเป็นเทศบาลตำบลเป็นต้นไป และเพื่อให้การบริหารงานของเทศบาลตำบลที่จัดตั้งขึ้นเป็นไปโดยต่อเนื่อง ให้ดำเนินการคัดเลือกสมาชิกสภาเทศบาลตำบลจำนวนสิบสองคน โดยให้ปลัดเทศบาลตำบลปฏิบัติหน้าที่นายกเทศมนตรีตำบลท่ามะปลาเป็นการชั่วคราวตามคำสั่งคณะรักษาความสงบแห่งชาติ ที่ ๒๙/๒๕๕๙ ลงวันที่ ๒๑ มิถุนายน พุทธศักราช ๒๕๕๙ เรื่อง การได้มาซึ่งสมาชิกสภาท้องถิ่นหรือผู้บริหารท้องถิ่นเป็นการชั่วคราว ในกรณีที่มีการจัดตั้งองค์การบริหารส่วนตำบลเป็นเทศบาล การยกฐานะเป็นเทศบาลหรือการเปลี่ยนแปลงฐานะของเทศบาล ประกอบประกาศคณะรักษาความสงบแห่งชาติ ที่ ๘๕/๒๕๕๗ ลงวันที่ ๑๐ กรกฎาคม พุทธศักราช ๒๕๕๗ เรื่อง การได้มาซึ่งสมาชิกสภาท้องถิ่นหรือผู้บริหารท้องถิ่นเป็นการชั่วคราว จนกว่าจะมีประกาศเปลี่ยนแปลงตามที่ประกาศคณะรักษาความสงบแห่งชาติ ที่ ๘๕/๒๕๕๗ฯ กำหนด

บรรดางบประมาณ ทรัพย์สิน สิทธิ สิทธิเรียกร้อง หนี้ พนักงานส่วนตำบลและลูกจ้างขององค์การบริหารส่วนตำบลให้โอนไปเป็นของเทศบาลตำบลที่จัดตั้งขึ้น และบรรดาข้อบัญญัติองค์การบริหารส่วนตำบลที่ได้ใช้บังคับในเรื่องใดอยู่ก่อนแล้วให้ยังคงใช้บังคับต่อไปเป็นการชั่วคราวจนกว่า

จะได้มีการตราเทศบัญญัติในเรื่องนั้นขึ้นใหม่ ตามมาตรา ๔๒ แห่งพระราชบัญญัติสภาตำบลและองค์การบริหารส่วนตำบล พ.ศ. ๒๕๓๗ ซึ่งแก้ไขเพิ่มเติมโดยพระราชบัญญัติสภาตำบลและองค์การบริหารส่วนตำบล (ฉบับที่ ๕) พ.ศ. ๒๕๔๖

ทั้งนี้ ตั้งแต่วันประกาศในราชกิจจานุเบกษาเป็นต้นไป

ประกาศ ณ วันที่ ๑๒ มีนาคม พ.ศ. ๒๕๖๓

พลเอก อนุพงษ์ เผ่าจินดา

รัฐมนตรีว่าการกระทรวงมหาดไทย

คำบรรยายแนวเขต
องค์การบริหารส่วนตำบลท่ามะปลา อำเภอหลังสวน จังหวัดชุมพร
ท้ายประกาศกระทรวงมหาดไทย
เรื่อง จัดตั้งองค์การบริหารส่วนตำบลท่ามะปลา อำเภอหลังสวน จังหวัดชุมพร
เป็นเทศบาลตำบลท่ามะปลา
ลงวันที่ ๑๒ เดือน มีนาคม พ.ศ. ๒๕๖๓

ให้กำหนดเขตเทศบาลตำบลท่ามะปลาไว้ดังนี้

หลักเขตที่ ๑ ตั้งอยู่ตรงบริเวณจุดบรรจบของแนวกิ่งกลางแม่น้ำหลังสวน - บ้านหนองยาง บริเวณพิกัด M L ๐๓๖๔๗๘

ด้านเหนือ

จากหลักเขตที่ ๑ โดยมีแนวเขตเริ่มต้นจากแนวกิ่งกลางแม่น้ำหลังสวน - บ้านหนองยาง บริเวณพิกัด M L ๐๓๖๔๗๘ ไปทางทิศตะวันออกเฉียงเหนือตามแนวกิ่งกลางแม่น้ำหลังสวน ซึ่งเป็นเส้นแบ่งเขตระหว่างตำบลท่ามะปลา กับตำบลวังตะกอก สิ้นสุดที่หมู่ที่ ๘ บ้านเขาเงิน ถึงหลักเขตที่ ๒ บริเวณพิกัด N L ๐๖๔๔๔๘ รวมระยะทางด้านทิศเหนือประมาณ ๔ กิโลเมตร

ทิศตะวันออก

จากหลักเขตที่ ๒ เริ่มต้นจากแนวกิ่งกลางแม่น้ำหลังสวน บริเวณพิกัด N L ๐๖๔๔๔๘ ไปทางทิศใต้ถึงถนนคอนกรีตซอยวัดพะเนียด ตามแนวถนนคอนกรีตวัดพะเนียด ตัดถนนหมายเลข ๔๐๐๒ สายเขาเงิน - สวนสมเด็จ ถึงหลักเขตที่ ๓ บริเวณพิกัด N L ๐๖๕๔๔๓ รวมระยะทางประมาณ ๓ กิโลเมตร

จากหลักเขตที่ ๓ ไปทางทิศใต้ตัดผ่านถนนหมายเลข ๔๐๐๒ สายเขาเงิน - สวนสมเด็จ ถึงรอยเชื่อมตามแนวร่องทางน้ำสาธารณะซึ่งเป็นเส้นแบ่งเขตระหว่างตำบลท่ามะปลา กับตำบลขันเงินถึงหลักเขตที่ ๔ บริเวณพิกัด N L ๐๖๖๔๔๗ รวมระยะทางประมาณ ๑ กิโลเมตร

จากหลักเขตที่ ๔ ไปทางทิศตะวันออกเฉียงใต้ไปเชื่อมถนนทางหลวงแผ่นดินหมายเลข ๔๑ ถึงหลักเขตที่ ๕ บริเวณพิกัด N L ๐๗๑๔๔๕ รวมระยะทางประมาณ ๒ กิโลเมตร

จากหลักเขตที่ ๕ บริเวณพิกัด N L ๐๗๑๔๔๕ ตามแนวกิ่งกลางร่องน้ำสาธารณะ ผ่านที่ลุ่มไปทางทิศตะวันออกเฉียงใต้ ถึงหลักเขตที่ ๖ บริเวณพิกัด N L ๐๗๕๔๔๕ จุดถนนคอนกรีต รวมระยะทางประมาณ ๒ กิโลเมตร

จากหลักเขตที่ ๖ บริเวณพิกัด N L ๐๗๕๔๔๕ เลียบถนนคอนกรีตไปทางทิศใต้ จดเชิงถ้าภูเขาทอง เป็นเส้นแบ่งเขตระหว่างตำบลท่ามะปลา กับตำบลขันเงิน ถึงหลักเขตที่ ๗ บริเวณพิกัด N L ๐๗๘๔๔๘ รวมระยะทางประมาณ ๒ กิโลเมตร

จากหลักเขตที่ ๗ บริเวณพิกัด N L ๐๗๘๔๔๘ ตามแนวสันเขาถ้าภูเขาทองลงไปทางทิศใต้ ถึงเชิงเขาตัดผ่านถนนคอนกรีตสายเลียบภูเขาทอง ไปทางทิศตะวันตกเฉียงใต้ ผ่านสวนปาล์มถึงลำห้วยพ้อแดง ถึงหลักเขตที่ ๘ บริเวณพิกัด N L ๐๗๒๔๖๔ รวมระยะทางประมาณ ๒ กิโลเมตร

จากหลักเขตที่ ๘ บริเวณพิกัด N L ๐๗๒๙๖๙ เป็นเส้นตามแนวกิ่งกลางคลองแม่ทะเล ซึ่งเป็นเส้นแบ่งเขตระหว่างตำบลท่ามะปลา กับตำบลชันเงิน ไปทางทิศตะวันออก สิ้นสุดที่ถนนทางหลวงแผ่นดินหมายเลข ๔๑ ถึงหลักเขตที่ ๙ บริเวณพิกัด N L ๐๖๙๙๖๓ รวมระยะทางประมาณ ๑ กิโลเมตร

จากหลักเขตที่ ๙ บริเวณพิกัด N L ๐๖๙๙๖๓ ไปทางด้านทิศตะวันออกเฉียงใต้ ตัดผ่านถนนทางหลวงหมายเลข ๔๑ เป็นเส้นตามแนวกิ่งกลางห้วยตอ แบ่งเขตระหว่างตำบลท่ามะปลา กับตำบลชันเงิน ไปทางทิศใต้ รวมระยะทางประมาณ ๓ กิโลเมตร ถึงหลักที่ ๑๐ รอยเชื่อมระหว่างตำบลชันเงิน กับตำบลบ้านควน ที่บริเวณพิกัด N L ๐๖๗๙๕๕

ทิศใต้

จากหลักเขตที่ ๑๐ รอยเชื่อมระหว่างตำบลชันเงิน กับตำบลบ้านควน ที่บริเวณพิกัด N L ๐๖๗๙๕๕ ไปทางทิศใต้ผ่านถนนคอนกรีตสายห้วยหอย ถึงหลักที่ ๑๑ รอยเชื่อมตำบลบ้านควน ที่บริเวณพิกัด N L ๐๖๔๙๕๐ รวมระยะทางประมาณ ๑ กิโลเมตร

จากหลักเขตที่ ๑๑ รอยเชื่อมตำบลบ้านควน ที่บริเวณพิกัด N L ๐๖๔๙๕๐ ไปทางทิศตะวันตกตามแนว ถึงหลักที่ ๑๒ บริเวณพิกัด N L ๐๖๐๖๕๐ รวมระยะทางประมาณ ๑ กิโลเมตร

จากหลักเขตที่ ๑๒ ไปทางทิศตะวันตก บริเวณพิกัด N L ๐๖๐๖๕๐ เลียบถนนคอนกรีตสายบ้านดอนนันทน์ ผ่านช่องเขาแม่ทะเล ถึงหลักที่ ๑๓ บริเวณพิกัด N L ๐๕๔๙๕๑ รวมระยะทางประมาณ ๑ กิโลเมตร

จากหลักเขตที่ ๑๓ ไปทางทิศตะวันตกเฉียงใต้ ถึงบ้านชายเขาตามแนวเชิงเขาน้ำตกไปทางทิศตะวันตกเฉียงใต้ ถึงหลักเขตที่ ๑๔ บริเวณพิกัด N L ๐๔๖๙๔๓ รวมระยะทางประมาณ ๓ กิโลเมตร

จากหลักเขตที่ ๑๔ ไปทางทิศตะวันตกเฉียงใต้ ผ่านสวนปาล์มสิ้นสุดบริเวณหลักเขตที่ ๑๕ พิกัด N L ๐๓๖๙๓๘ เชื่อมต่อตำบลหาดยาย รวมระยะทางประมาณ ๓ กิโลเมตร

ทิศตะวันตก

จากหลักเขตที่ ๑๕ โดยมีแนวเริ่มต้นจากพิกัด N L ๐๓๖๙๓๘ ไปทางทิศเหนือเป็นแนวจดบ้านดอนนันทน์ หลักเขตที่ ๑๖ ที่พิกัด N L ๐๓๗๙๕๗ รวมระยะทางประมาณ ๔ กิโลเมตร

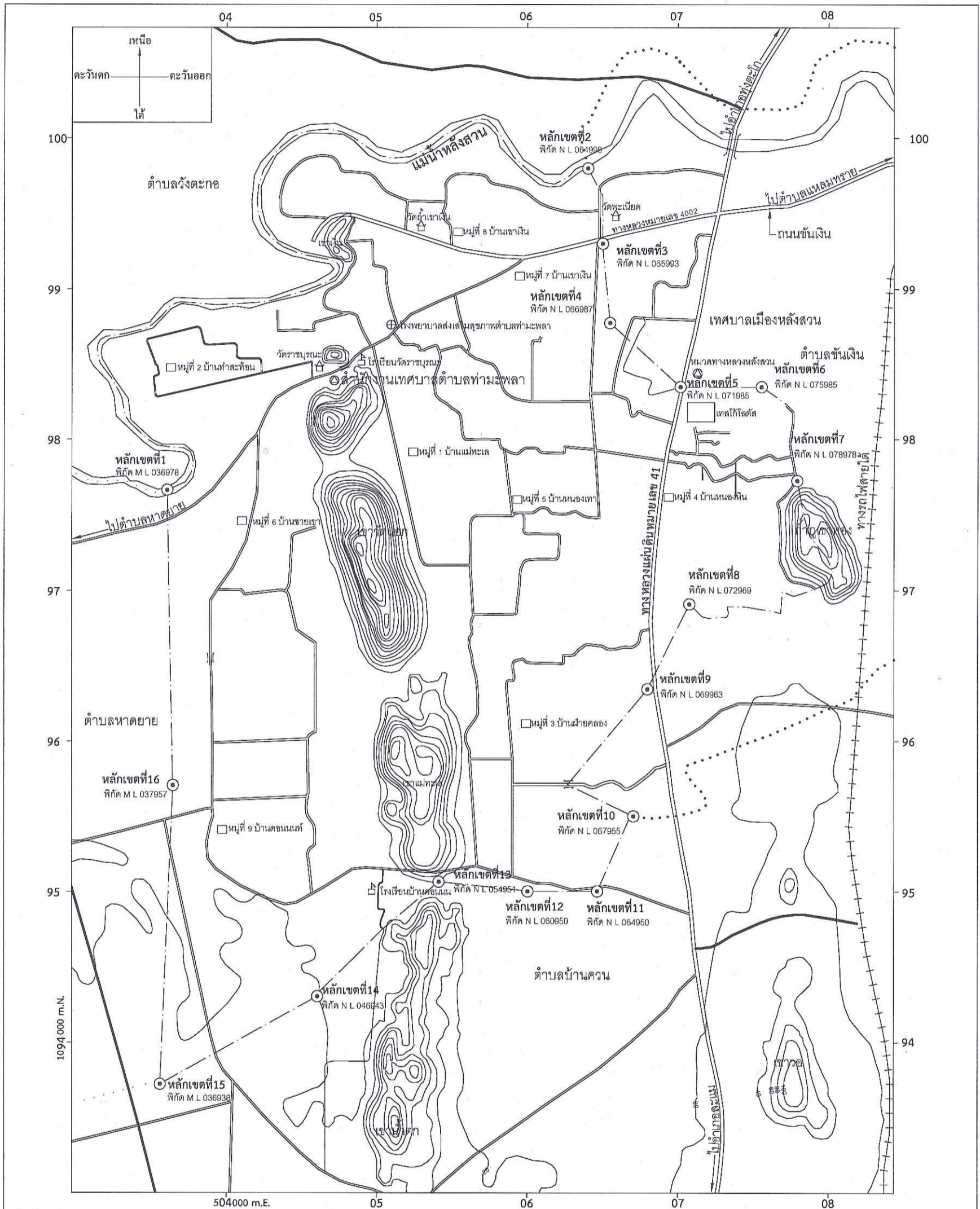
จากหลักเขตที่ ๑๖ ไปทางทิศเหนือ ที่พิกัด N L ๐๓๗๙๕๗ เป็นแนวตรงเชื่อมระหว่างบ้านหาดยาย ตำบลหาดยาย สิ้นสุดที่กิ่งกลางแม่น้ำหลังสวน - บ้านหนองยาง ที่พิกัด N L ๐๓๖๙๗๘ รวมระยะทางประมาณ ๔ กิโลเมตร

แผนที่ท้ายประกาศกระทรวงมหาดไทย
เรื่อง จัดตั้งองค์การบริหารส่วนตำบลท่ามะปลา อำเภอหลังสวน จังหวัดชุมพร
เป็นเทศบาลตำบลท่ามะปลา

ลงวันที่ ๑๕ เดือน มีนาคม พ.ศ. ๒๕๖๓

0 0.5 1 2 กิโลเมตร

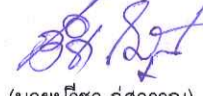
มาตราส่วน 1:50,000





สัญลักษณ์

- เขตเทศบาล
- เขตตำบล
- ==== ทางหลวง ถนน ซอย
- ++++ ทางรถไฟ
- ||||| สะพาน
- ~~~~ แม่น้ำ คลอง ห้วย
- ~~~~~ เส้นชั้นความสูง
- ⊙ สถานที่ราชการ
- หมู่บ้าน, บ้าน
- ⌚ วัด, ศาสนสถาน


รับรองแผนที่เทศบาลตำบลท่ามะปลาถูกต้อง


ลงชื่อ 
(นายปรีชา สุวรรณ)
ผู้อำนวยการกองช่าง

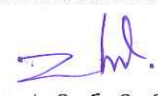
ลงชื่อ 
(นายอิทธิพงษ์ นาครอด)
รองปลัดองค์การบริหารส่วนตำบล รักษาราชการแทน
ปลัดองค์การบริหารส่วนตำบลท่ามะปลา

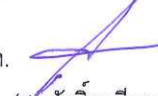
ลงชื่อ 
(นายสมชาย บุญญาจัน)
นายกองค์การบริหารส่วนตำบลท่ามะปลา

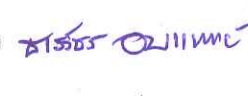
รับรองแนวเขตเทศบาลตำบลท่ามะปลาถูกต้อง

ลงชื่อ 
(สโรจน์ สุขันเงิน)
นายกอำเภอหลังสวน

ลงชื่อ 
(นายชิตมา แดงนิษฐ)
นายกเทศมนตรีเมืองหลังสวน

ลงชื่อ 
(นายประวิทย์ ภูมิระวี)
นายกเทศมนตรีตำบลวังตะกอก

ลงชื่อ 
ด.ด.
(สมศักดิ์ มณีवाल)
นายกองค์การบริหารส่วนตำบลบ้านควน

ลงชื่อ 
(นายรเวีร์ ครอบแพทย์)
นายกองค์การบริหารส่วนตำบลหาดยาย

*หมายเหตุ อ้างอิงจากประกาศกระทรวงมหาดไทยและแผนที่ทหาร L7017 ระบุว่าที่ 4828 IV