

## ประกาศกระทรวงมหาดไทย

เรื่อง จัดตั้งองค์การบริหารส่วนตำบลบางเป้า อำเภอกันตัง จังหวัดตรัง  
เป็นเทศบาลตำบลบางเป้า

โดยที่กระทรวงมหาดไทยพิจารณาแล้วเห็นว่า องค์การบริหารส่วนตำบลบางเป้า อำเภอกันตัง จังหวัดตรัง มีสภาพเหมาะสมสมควรจัดตั้งเป็นเทศบาลตำบล

อาศัยอำนาจตามความในมาตรา ๔๒ แห่งพระราชบัญญัติสภาตำบลและองค์การบริหารส่วนตำบล พ.ศ. ๒๕๓๗ ซึ่งแก้ไขเพิ่มเติมโดยพระราชบัญญัติสภาตำบลและองค์การบริหารส่วนตำบล (ฉบับที่ ๕) พ.ศ. ๒๕๔๖ ประกอบมาตรา ๗ แห่งพระราชบัญญัติเทศบาล พ.ศ. ๒๔๙๖ และ มาตรา ๙ แห่งพระราชบัญญัติเทศบาล พ.ศ. ๒๔๙๖ ซึ่งแก้ไขเพิ่มเติมโดยพระราชบัญญัติเทศบาล (ฉบับที่ ๑๒) พ.ศ. ๒๕๔๖ รัฐมนตรีว่าการกระทรวงมหาดไทยจึงจัดตั้งองค์การบริหารส่วนตำบลบางเป้า อำเภอกันตัง จังหวัดตรัง เป็นเทศบาลตำบลบางเป้า

องค์การบริหารส่วนตำบลที่ได้รับการจัดตั้งเป็นเทศบาลตำบลตามประกาศนี้มีแนวเขตตามคำบรรยายแนวเขตและแผนที่ท้ายประกาศกระทรวงมหาดไทย และให้พ้นสภาพแห่งการเป็นองค์การบริหารส่วนตำบล รวมทั้งให้สมาชิกสภาของสมาชิกสภาองค์การบริหารส่วนตำบลสิ้นสุดลง และนายกององค์การบริหารส่วนตำบลพ้นจากตำแหน่งนับแต่วันที่ให้มีประกาศนี้จัดตั้งขึ้นเป็นเทศบาลตำบลเป็นต้นไป และเพื่อให้การบริหารงานของเทศบาลตำบลที่จัดตั้งขึ้นเป็นไปโดยต่อเนื่อง ให้ดำเนินการคัดเลือกสมาชิกสภาเทศบาลตำบลจำนวนสิบสองคน โดยให้ปลัดเทศบาลตำบลปฏิบัติหน้าที่นายกเทศมนตรีตำบลบางเป้าเป็นการชั่วคราวตามคำสั่งคณะรักษาความสงบแห่งชาติ ที่ ๒๙/๒๕๕๙ ลงวันที่ ๒๑ มิถุนายน พุทธศักราช ๒๕๕๙ เรื่อง การได้มาซึ่งสมาชิกสภาท้องถิ่นหรือผู้บริหารท้องถิ่นเป็นการชั่วคราว ในกรณีที่มีการจัดตั้งองค์การบริหารส่วนตำบลเป็นเทศบาล การยกฐานะเป็นเทศบาล หรือการเปลี่ยนแปลงฐานะของเทศบาล ประกอบประกาศคณะรักษาความสงบแห่งชาติ ที่ ๘๕/๒๕๕๗ ลงวันที่ ๑๐ กรกฎาคม พุทธศักราช ๒๕๕๗ เรื่อง การได้มาซึ่งสมาชิกสภาท้องถิ่นหรือผู้บริหารท้องถิ่นเป็นการชั่วคราว จนกว่าจะมีประกาศเปลี่ยนแปลงตามที่ประกาศคณะรักษาความสงบแห่งชาติ ที่ ๘๕/๒๕๕๗ ฯ กำหนด

บรรดางบประมาณ ทรัพย์สิน สิทธิ สิทธิเรียกร้อง หนี้ พนักงานส่วนตำบลและลูกจ้างขององค์การบริหารส่วนตำบลให้อโอนไปเป็นของเทศบาลตำบลที่จัดตั้งขึ้น และบรรดาข้อบัญญัติขององค์การบริหารส่วนตำบลที่ได้ใช้บังคับในเรื่องใดอยู่ก่อนแล้วให้ยังคงใช้บังคับได้ต่อไปเป็นการชั่วคราวจนกว่า

จะได้มีการตราเทศบัญญัติในเรื่องนั้นขึ้นใหม่ ตามมาตรา ๔๒ แห่งพระราชบัญญัติสภาตำบล และองค์การบริหารส่วนตำบล พ.ศ. ๒๕๓๗ ซึ่งแก้ไขเพิ่มเติมโดยพระราชบัญญัติสภาตำบลและ องค์การบริหารส่วนตำบล (ฉบับที่ ๕) พ.ศ. ๒๕๔๖

ทั้งนี้ ตั้งแต่วันประกาศในราชกิจจานุเบกษาเป็นต้นไป

ประกาศ ณ วันที่ ๑๒ มีนาคม พ.ศ. ๒๕๖๓

พลเอก อนุพงษ์ เผ่าจินดา

รัฐมนตรีว่าการกระทรวงมหาดไทย

## คำบรรยายแนวเขต

เทศบาลตำบลบางเป้า อำเภอกันตัง จังหวัดตรัง

ท้ายประกาศกระทรวงมหาดไทย

เรื่อง จัดตั้งองค์การบริหารส่วนตำบลบางเป้า อำเภอกันตัง จังหวัดตรัง

เป็น เทศบาลตำบลบางเป้า

ลงวันที่ ๑๒ เดือน มีนาคม พ.ศ. ๒๕๖๓

ให้กำหนดเขตเทศบาลตำบลบางเป้า ไว้ดังนี้

**หลักเขตที่ ๑** ตั้งอยู่บริเวณกึ่งกลางแม่น้ำตรังปากคลองลำภู ตรงบริเวณจุดบรรจบของเส้นแบ่งเขตระหว่างตำบลย่านซื่อ กับตำบลบางหมาก บริเวณพิกัด N J ๕๙๕๒๓๐

**ด้านเหนือ**

**หลักเขตที่ ๑** เป็นเส้นเลียบกึ่งกลางคลองลำภู ซึ่งเป็นเส้นแบ่งเขตระหว่างตำบลบางหมาก กับตำบลบางเป้า อำเภอกันตัง ไปทางทิศตะวันออก ถึงหลักเขตที่ ๒ ซึ่งตั้งอยู่ตรงบริเวณกึ่งกลางคลองลำภู บริเวณพิกัด N J ๖๐๑๒๒๙ รวมระยะประมาณ ๘๐๐ เมตร

**หลักเขตที่ ๒** เป็นเส้นเลียบกึ่งกลางคลองลำภู ซึ่งเป็นเส้นแบ่งเขตระหว่างตำบลบางหมาก กับตำบลบางเป้า อำเภอกันตัง ไปทางทิศตะวันตกเฉียงใต้ ถึงหลักเขตที่ ๓ ซึ่งตั้งอยู่ตรงบริเวณกึ่งกลางคลองลำภู บริเวณพิกัด N J ๕๙๘๒๒๘ รวมระยะประมาณ ๔๐๐ เมตร

**หลักเขตที่ ๓** เป็นเส้นเลียบกึ่งกลางคลองลำภู ซึ่งเป็นเส้นแบ่งเขตระหว่างตำบลบางหมาก กับตำบลบางเป้า อำเภอกันตัง ไปทางทิศตะวันออก ถึงหลักเขตที่ ๔ ซึ่งตั้งอยู่ตรงบริเวณศูนย์กลางถนนทางหลวงแผ่นดิน หมายเลข ๔๐๓ (สายตรัง - กันตัง) บริเวณพิกัด N J ๖๐๘๒๒๕ รวมระยะประมาณ ๑,๐๐๐ เมตร

**หลักเขตที่ ๔** เป็นเส้นเลียบบตามแนวศูนย์กลางถนนทางหลวงแผ่นดิน หมายเลข ๔๐๓ (สายตรัง - กันตัง) ซึ่งเป็นเส้นแบ่งเขตระหว่างตำบลบางหมาก กับตำบลบางเป้า อำเภอกันตัง ไปทางทิศตะวันออกเฉียงเหนือ ตัดผ่านถนนทางหลวงแผ่นดิน หมายเลข ๔๐๓ (สายตรัง - กันตัง) ถึงหลักเขตที่ ๕ ซึ่งตั้งอยู่ตรงบริเวณสันควนป่าเตียว บริเวณพิกัด N J ๖๑๙๒๒๖ รวมระยะประมาณ ๑,๑๐๐ เมตร

**ด้านตะวันออก**

**หลักเขตที่ ๕** เป็นเส้นเลียบบตามสันควนป่าเตียว ซึ่งเป็นเส้นแบ่งเขตระหว่างตำบลบางหมาก กับตำบลบางเป้า อำเภอกันตัง ไปทางทิศตะวันออกตามสันควนป่าเตียว แล้วลงมาทิศตะวันตกเฉียงใต้ ถึงหลักเขตที่ ๖ ซึ่งตั้งอยู่ตรงบริเวณกึ่งกลางทางรถไฟสายใต้ และเป็นจุดบรรจบของเส้นแบ่งเขตระหว่างตำบลบางหมาก กับตำบลบางเป้า บริเวณพิกัด N J ๖๒๒๒๑๕ รวมระยะประมาณ ๑,๒๐๐ เมตร

**หลักเขตที่ ๖** เป็นเส้นเลียบริมกึ่งกลางทางรถไฟสายใต้ ซึ่งเป็นเส้นแบ่งเขตระหว่างตำบลคลองขี้ล้อม กับตำบลบางเป้า อำเภอกันตัง ไปทางทิศตะวันตกเฉียงใต้ ตัดผ่านรางทางรถไฟสายใต้ แล้วตัดผ่านทางหลวงแผ่นดิน หมายเลข ๔๑๒๖ (สายป่าเตียว - ทุ่งค่าย) ซึ่งเป็นเส้นแบ่งเขตระหว่างตำบลคลองขี้ล้อม กับตำบลบางเป้า อำเภอกันตัง ไปทางทิศตะวันออกเฉียงใต้ ตัดผ่านถนน (สายควนกล้วย) แล้วเลียบไหล่ทางถนนด้านซ้าย (สายบ้านนายเลียบ) ซึ่งเป็นเส้นแบ่งเขตระหว่าง ตำบลคลองขี้ล้อม กับตำบลบางเป้า อำเภอกันตัง ไปทางทิศตะวันออก ถึงหลักเขตที่ ๗ ซึ่งตั้งอยู่ตรงบริเวณสันควนบางเป้า บริเวณพิกัด N J ๖๐๙๑๘๘๙ รวมระยะประมาณ ๒,๕๐๐ เมตร

**หลักเขตที่ ๗** เป็นเส้นเลียบบตามสันควนบางเป้า ซึ่งเป็นเส้นแบ่งเขตระหว่างตำบลคลองขี้ล้อม กับตำบลบางเป้า อำเภอกันตัง ไปทางทิศตะวันตกเฉียงใต้ แล้วตัดผ่านถนน (สายเกาะปอม - ป่ากอ) ถึงหลักเขตที่ ๘ ซึ่งตั้งอยู่ตรงบริเวณกึ่งกลางห้วยหรั่ง บริเวณพิกัด N J ๖๒๐๑๘๐ รวมระยะประมาณ ๑,๐๐๐ เมตร

**หลักเขตที่ ๘** เป็นเส้นเลียบกึ่งกลางห้วยหรั่ง ซึ่งเป็นเส้นแบ่งเขตระหว่างตำบลคลองขี้ล้อม กับตำบลบางเป้า อำเภอกันตัง ไปทางทิศตะวันตกเฉียงใต้ ตัดผ่านถนน (สายบางเป้า - ปาเต) แล้วตัดผ่านถนน (สายคลองพงษ์) ซอย ๑ ถึงหลักเขตที่ ๙ ซึ่งตั้งอยู่ตรงบริเวณกึ่งกลางคลองบ้า และเป็นจุดบรรจบของเส้นแบ่งเขตระหว่าง ตำบลคลองขี้ล้อม กับตำบลบางเป้า บริเวณพิกัด N J ๖๑๕๑๖๘ รวมระยะประมาณ ๑,๓๐๐ เมตร

#### **ด้านใต้**

**หลักเขตที่ ๙** เป็นเส้นเลียบกึ่งกลางคลองบ้า ซึ่งเป็นเส้นแบ่งเขตระหว่างตำบลวังวน กับตำบลบางเป้า อำเภอกันตัง ไปทางทิศตะวันตกเฉียงใต้ ตัดผ่านถนน (สายกันตัง - วังวน) ถึงหลักเขตที่ ๑๐ ซึ่งตั้งอยู่ตรงบริเวณควนแก้วจุปลา บริเวณพิกัด N J ๕๙๙๑๖๐ รวมระยะประมาณ ๑,๕๐๐ เมตร

**หลักเขตที่ ๑๐** เป็นเส้นเลียบบตามควนแก้วจุปลา ซึ่งเป็นเส้นแบ่งเขตระหว่างตำบลวังวน กับตำบลบางเป้า อำเภอกันตัง ไปทางทิศตะวันตกเฉียงใต้ ถึงหลักเขตที่ ๑๑ ซึ่งตั้งอยู่ตรงบริเวณสันควนจุปะ และเป็นจุดบรรจบของเส้นแบ่งเขตระหว่างตำบลวังวน กับตำบลบางเป้า บริเวณพิกัด N J ๕๘๗๑๕๑ รวมระยะประมาณ ๒,๐๐๐ เมตร

#### **ด้านตะวันตก**

**หลักเขตที่ ๑๑** เป็นเส้นเลียบบตามสันควนจุปะ ซึ่งเป็นเส้นแบ่งเขตระหว่างตำบลกันตังใต้ กับตำบลบางเป้า อำเภอกันตัง ไปทางทิศเหนือ ถึงหลักเขตที่ ๑๒ ซึ่งตั้งอยู่ตรงบริเวณเส้นขนานกับถนนชื่อนา จากศูนย์กลางถนนชื่อนา ระยะ ๒๐๐ เมตร และเป็นจุดบรรจบของเส้นแบ่งเขตระหว่างตำบลกันตังใต้ กับตำบลบางเป้า บริเวณพิกัด N J ๕๘๗๑๗๑ รวมระยะประมาณ ๒,๐๐๐ เมตร

**หลักเขตที่ ๑๒** เป็นเส้นตรงขนาน จากศูนย์กลางถนนชี่อานา ระยะ ๒๐๐ เมตร ไปทางทิศเหนือ ตามแนวเส้นแบ่งเขตระหว่างเทศบาลเมืองกันตัง กับตำบลบางเป้า อำเภอกันตัง ตัดผ่านถนนกันตัง - วังวน ตัดผ่านถนนสายชายวัด แล้วไปทางทิศตะวันออกเฉียงเหนือเป็นเส้นตรงขนาน จากศูนย์กลางถนน ทางหลวงแผ่นดิน หมายเลข ๔๐๓ (สายตรัง - กันตัง) ระยะ ๓๐๐ เมตร ตัดผ่านถนนทางหลวงแผ่นดิน หมายเลข ๔๐๓ (สายตรัง - กันตัง) แล้วไปทางทิศตะวันตกเฉียงเหนือตามแนวเส้นแบ่งเขตระหว่างเทศบาลเมืองกันตัง กับตำบลบางเป้า อำเภอกันตัง ตัดผ่านทางรถไฟสายใต้ แล้วไปทางทิศเหนือตามแนวเส้นแบ่งเขต ระหว่างเทศบาลเมืองกันตัง กับตำบลบางเป้า อำเภอกันตัง ไปทางทิศตะวันตกเป็นเส้นตั้งฉากกับถนน ควนทองสีห์ - แหลมม่วง ตามแนวเส้นแบ่งเขตระหว่างเทศบาลเมืองกันตัง กับตำบลบางเป้า อำเภอกันตัง ถึงหลัก เขตที่ ๑๓ ซึ่งตั้งอยู่ริมแม่น้ำตรังฝั่งตะวันตก ห่างจากปากคลองบางแจ້ย่อง ตามแนวแม่น้ำ ระยะ ๓๕๐ เมตร และเป็นจุดบรรจบของเส้นแบ่งเขตระหว่างเทศบาลเมืองกันตัง กับตำบลบางเป้า บริเวณพิกัด N J ๕๖๘๒๐๑ รวมระยะประมาณ ๓,๔๐๐ เมตร

**หลักเขตที่ ๑๓** เป็นเส้นตั้งฉากกับแม่น้ำตรัง ซึ่งเป็นเส้นแบ่งเขตระหว่างตำบลบ่อน้ำร้อน กับตำบลบางเป้า อำเภอกันตัง ไปทางทิศตะวันตก ถึงหลักเขตที่ ๑๔ ซึ่งตั้งอยู่ตรงบริเวณกึ่งกลางแม่น้ำตรัง บริเวณพิกัด N J ๕๖๘๒๐๑ รวมระยะประมาณ ๔๐ เมตร

**หลักเขตที่ ๑๔** เป็นเส้นเลียบบกึ่งกลางแม่น้ำตรัง ซึ่งเป็นเส้นแบ่งเขตระหว่างตำบลบ่อน้ำร้อน กับตำบลบางเป้า อำเภอกันตัง ไปทางทิศเหนือ ถึงหลักเขตที่ ๑๕ ซึ่งตั้งอยู่ตรงบริเวณกึ่งกลางแม่น้ำตรัง และเป็นจุดบรรจบของเส้นแบ่งเขตระหว่างตำบลบ่อน้ำร้อน กับตำบลย่านชี่อ บริเวณพิกัด N J ๕๗๓๒๑๕ รวมระยะประมาณ ๒,๐๐๐ เมตร

**หลักเขตที่ ๑๕** เป็นเส้นเลียบบกึ่งกลางแม่น้ำตรัง ซึ่งเป็นเส้นแบ่งเขตระหว่างตำบลย่านชี่อ กับตำบลบางเป้า อำเภอกันตัง ไปทางทิศตะวันตก ถึงหลักเขตที่ ๑๖ ซึ่งตั้งอยู่ตรงบริเวณกึ่งกลางแม่น้ำตรัง บริเวณพิกัด N J ๕๘๕๒๑๑ รวมระยะประมาณ ๑,๕๖๐ เมตร

**หลักเขตที่ ๑๖** เป็นเส้นเลียบบกึ่งกลางแม่น้ำตรัง ซึ่งเป็นเส้นแบ่งเขตระหว่างตำบลย่านชี่อ กับตำบลบางเป้า อำเภอกันตัง ไปทางทิศเหนือ จนบรรจบกับหลักเขตที่ ๑ รวมระยะประมาณ ๓,๐๐๐ เมตร

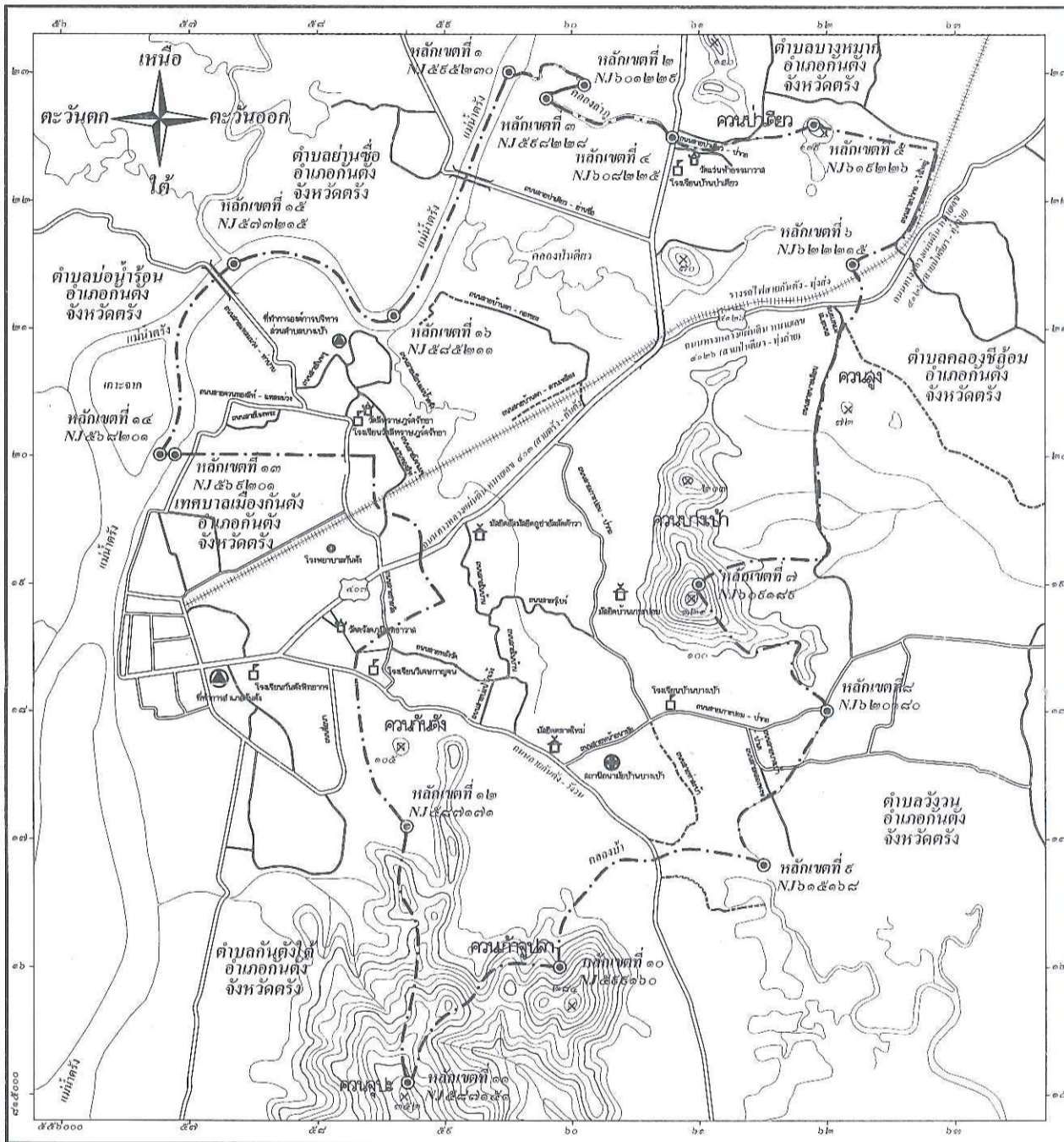
ดังปรากฏตามแผนที่ท้ายประกาศกระทรวงมหาดไทยฉบับนี้

ตามเส้นแบ่งแนวเขตที่กล่าวไว้ ให้มีหลักเขตย่อยปักไว้เพื่อแสดงแนวเขตตามสมควร

.....

**แผนที่ท้ายประกาศกระทรวงมหาดไทย**  
**เรื่อง จัดตั้งองค์การบริหารส่วนตำบลบางเป้ง อำเภอกันตัง จังหวัดตรัง เป็นเทศบาลตำบลบางเป้ง**  
**วันที่ ๑๒ เดือน มิถุนายน พ.ศ. ๒๕๖๓**

มาตราส่วน ๑ : ๕๐,๐๐๐  
 ๐ ๐.๕ ๑ ๒ ๓ กิโลเมตร



<b>เครื่องหมาย</b>	<b>รับรองแผนที่ถูกต้อง</b>	<b>ตรวจสอบแนวนเขตแล้วรับรองว่าถูกต้อง</b>
	(ลงชื่อ)	(ลงชื่อ)
แนวเขตเทศบาล	(นายไพฑูย์ จอดรักษา)	(นายอนันต์ ศรีอ่อน)
	ผู้อำนวยการกองท่า้องการบริการส่วนตำบลบางเป้ง	นายกองค์การบริหารส่วนตำบลบางหมาก
แนวเขตตำบล	(ลงชื่อ)	(ลงชื่อ)
ถนนคอนกรีต, ถนนลาดยาง	(นายวิศกรณ ลุดลาคร)	(นายประจวบ ชาญชัย บุญแก้ว)
ถนนลูกรัง, ถนนดิน	ปลัดองค์การบริหารส่วนตำบลบางเป้ง	นายกองค์การบริหารส่วนตำบลบางขันธนู
สะพานคอนกรีต	(ลงชื่อ)	(ลงชื่อ)
แม่น้ำ, ลำคลอง, ห้วย	(นายตะตม เชื้อช่วย)	(นายอำนาจ นนทแก้ว)
สถานที่ราชการ	นายกองค์การบริหารส่วนตำบลบางเป้ง	นายกองค์การบริหารส่วนตำบลบ่อน้ำร้อน
โรงเรียน, วิทยาลัย	(ลงชื่อ)	(ลงชื่อ)
สถานีอนามัย, โรงพยาบาล	(นางประภาพรจน กันตังพันธุ์)	(นายจรนนท์ จิโรจน์มนตรี)
วัด, ศาลาลาน	นายกองค์การบริหารส่วนตำบลสวีวน	นายกเทศมนตรีเมืองกันตัง
มัสยิด, สุเหร่า	(ลงชื่อ)	(ลงชื่อ)
	(นายกิตติ กันตังกุล)	(นายพรชัย สุโขดม)
	นายกองค์การบริหารส่วนตำบลกันตังใต้	นายกอำเภอกันตัง