



กฎกระทรวง

กำหนดเรื่องพันธนาการและหลักเกณฑ์การใช้เครื่องพันธนาการแก่ผู้ต้องกักขัง
พ.ศ. ๒๕๖๐

อาศัยอำนาจตามความในมาตรา ๕/๑ วรรคสอง แห่งพระราชบัญญัติวิธีปฏิบัติเกี่ยวกับการกักขังตามประมวลกฎหมายอาญา พ.ศ. ๒๕๐๖ ซึ่งแก้ไขเพิ่มเติมโดยพระราชบัญญัติวิธีปฏิบัติเกี่ยวกับการกักขังตามประมวลกฎหมายอาญา (ฉบับที่ ๒) พ.ศ. ๒๕๕๙ และมาตรา ๑๑ วรรคหนึ่ง แห่งพระราชบัญญัติวิธีปฏิบัติเกี่ยวกับการกักขังตามประมวลกฎหมายอาญา พ.ศ. ๒๕๐๖ รัฐมนตรีว่าการกระทรวงยุติธรรมออกกฎกระทรวงไว้ ดังต่อไปนี้

ข้อ ๑ เครื่องพันธนาการที่จะใช้แก่ผู้ต้องกักขังมี ๓ ประเภท คือ

- (๑) กุญแจมือ
- (๒) กุญแจเท้า
- (๓) ชุดกุญแจมือและกุญแจเท้า

ข้อ ๒ กุญแจมือมี ๕ แบบ ดังต่อไปนี้

(๑) กุญแจมือแบบที่ ๑ ได้แก่ ห่วงทำด้วยโลหะมีฟันเฟืองโลหะเพื่อใช้ตัวรัดข้อมือซ้ายและข้อมือขวาให้แน่น ระหว่างตัวห่วงโลหะทั้งสองข้างเชื่อมติดกันด้วยลูกโซ่โลหะที่มีขนาดเส้นผ่านศูนย์กลางไม่เกิน ๔.๗๕ มิลลิเมตร ยาวไม่น้อยกว่า ๓ เซนติเมตร แต่ไม่เกิน ๑๐ เซนติเมตร

(๒) กุญแจมือแบบที่ ๒ ได้แก่ ห่วงทำด้วยโลหะมีฟันเฟืองโลหะเพื่อใช้ตัวรัดข้อมือซ้ายและข้อมือขวาให้แน่น ระหว่างตัวห่วงโลหะทั้งสองข้างเชื่อมติดกันด้วยบานพับโลหะที่มีจุดยึดติดกับตัวห่วงโลหะอย่างน้อยข้างละสองจุด

(๓) กุญแจมือแบบที่ ๓ ได้แก่ ห่วงทำด้วยโลหะมีฟันเฟืองโลหะเพื่อใช้ตัวรัดข้อมือซ้ายและข้อมือขวาให้แน่น ตัวห่วงโลหะแต่ละข้างเชื่อมติดกับห่วงโลหะที่มีขนาดเส้นผ่านศูนย์กลางไม่เกิน ๔.๗๕ มิลลิเมตร ที่สอดเข้ากับบานพับโลหะที่มีจุดยึดติดกับสายเข็มขัดรัดเอวที่มีจุดยึดไม่น้อยกว่าสี่จุด สายเข็มขัดรัดเอวยาวไม่เกิน ๑๓๐ เซนติเมตร และมีระยะห่างระหว่างบานพับโลหะที่ยึดติดกับสายเข็มขัดรัดเอวด้านซ้ายและเอวด้านขวาไม่น้อยกว่า ๓๐ เซนติเมตร แต่ไม่เกิน ๑๐๐ เซนติเมตร

(๔) กุญแจมือแบบที่ ๔ ได้แก่ ห่วงทำด้วยโลหะมีพื้นเฟืองโลหะเพื่อใช้ตัวรัดข้อมือซ้ายและข้อมือขวาให้แน่น ตัวห่วงโลหะแต่ละข้างเชื่อมติดกับลูกโซ่โลหะที่มีขนาดเส้นผ่านศูนย์กลางไม่เกิน ๔.๗๕ มิลลิเมตร ยาวไม่น้อยกว่า ๓ เซนติเมตร แต่ไม่เกิน ๑๐ เซนติเมตร ยึดติดกับสายเข็มขัดรัดเอวทำจากลูกโซ่โลหะที่มีขนาดเส้นผ่านศูนย์กลางไม่เกิน ๔.๗๕ มิลลิเมตร ยาวไม่เกิน ๑๓๐ เซนติเมตร และมีระยะห่างระหว่างตัวห่วงโลหะที่อยู่ที่เอวซ้ายและเอวขวาน้อยกว่า ๓๐ เซนติเมตร แต่ไม่เกิน ๑๐๐ เซนติเมตร ปลายทั้งสองข้างของสายเข็มขัดรัดเอวลูกโซ่โลหะมีห่วงสำหรับใช้สอดแม่กุญแจโลหะเพื่อยึดสายเข็มขัดรัดเอวลูกโซ่โลหะทั้งสองข้างเข้าด้วยกัน

(๕) กุญแจมือแบบที่ ๕ ได้แก่ ห่วงทำด้วยโลหะมีพื้นเฟืองโลหะเพื่อใช้ตัวรัดข้อมือซ้ายและข้อมือขวาให้แน่น ตัวห่วงโลหะแต่ละข้างเชื่อมติดกับลูกโซ่โลหะที่มีขนาดเส้นผ่านศูนย์กลางไม่เกิน ๔.๗๕ มิลลิเมตร ยาวไม่น้อยกว่า ๓ เซนติเมตร แต่ไม่เกิน ๑๐ เซนติเมตร ยึดติดกับสายเข็มขัดรัดเอวทำจากลูกโซ่โลหะที่ด้านหน้าลำตัว ลูกโซ่โลหะมีขนาดเส้นผ่านศูนย์กลางไม่เกิน ๔.๗๕ มิลลิเมตร สายเข็มขัดรัดเอวลูกโซ่โลหะยาวไม่เกิน ๑๓๐ เซนติเมตร ปลายทั้งสองข้างของสายเข็มขัดรัดเอวลูกโซ่โลหะมีห่วงสำหรับใช้สอดแม่กุญแจโลหะเพื่อยึดสายเข็มขัดรัดเอวลูกโซ่โลหะทั้งสองข้างเข้าด้วยกัน

การคลายห่วงโลหะที่ใช้ตัวรัดข้อมือของกุญแจมือตามวรรคหนึ่ง ให้ใช้ลูกกุญแจโลหะไขที่ตัวห่วงโลหะทั้งสองข้างด้วยลูกกุญแจโลหะดอกเดียวกัน ส่วนการคลายแม่กุญแจโลหะของกุญแจมือแบบที่ ๔ และแบบที่ ๕ ให้ใช้ลูกกุญแจโลหะดอกเดียวกันกับที่ใช้ในการคลายห่วงโลหะ

ทั้งนี้ ตามแบบทำยกกฎกระทรวงนี้

ข้อ ๓ กุญแจเท้า ได้แก่ ห่วงทำด้วยโลหะมีพื้นเฟืองโลหะเพื่อใช้ตัวรัดข้อเท้าซ้ายและข้อเท้าขวาให้แน่น ระหว่างตัวห่วงโลหะทั้งสองข้างเชื่อมติดกันด้วยลูกโซ่โลหะขนาดเส้นผ่านศูนย์กลางไม่เกิน ๔.๗๕ มิลลิเมตร ยาวไม่น้อยกว่า ๓๐ เซนติเมตร แต่ไม่เกิน ๕๐ เซนติเมตร

การคลายห่วงโลหะที่ใช้ตัวรัดข้อเท้าของกุญแจเท้าตามวรรคหนึ่ง ให้ใช้ลูกกุญแจโลหะไขที่ตัวห่วงโลหะทั้งสองข้างด้วยลูกกุญแจโลหะดอกเดียวกัน

ทั้งนี้ ตามแบบทำยกกฎกระทรวงนี้

ข้อ ๔ ชุดกุญแจมือและกุญแจเท้า ได้แก่ กุญแจมือแบบที่ ๑ ตามข้อ ๒ (๑) และกุญแจเท้าตามข้อ ๓ ที่ระหว่างกึ่งกลางของลูกโซ่โลหะของกุญแจมือแบบที่ ๑ และของลูกโซ่โลหะของกุญแจเท้าเชื่อมติดกับลูกโซ่โลหะที่มีขนาดเส้นผ่านศูนย์กลางไม่เกิน ๔.๗๕ มิลลิเมตร ยาวไม่น้อยกว่า ๘๐ เซนติเมตร แต่ไม่เกิน ๑๐๐ เซนติเมตร ทั้งนี้ ตามแบบทำยกกฎกระทรวงนี้

ข้อ ๕ เมื่อมีเหตุตามมาตรา ๕/๑ วรรคหนึ่ง และจำเป็นต้องใช้เครื่องพันธนาการแก่ผู้ต้องกักขังให้พนักงานเจ้าหน้าที่ผู้เป็นหัวหน้าบังคับบัญชาสถานที่กักขังแห่งนั้นพิจารณาสั่งให้ใช้เครื่องพันธนาการประเภทกุญแจมือแบบใดแบบหนึ่งตามข้อ ๒ แก่ผู้ต้องกักขังได้เท่าที่จำเป็นแก่เหตุ และให้บันทึกเหตุผลหรือความจำเป็นที่ต้องใช้กุญแจมือไว้ด้วยทุกครั้ง

ในกรณีที่ใช้กุญแจมือตามวรรคหนึ่ง ไม่เพียงพอในการป้องกันเหตุที่อาจเกิดขึ้นได้ ให้พนักงานเจ้าหน้าที่ผู้เป็นหัวหน้าบังคับบัญชาสถานที่กักขังดังกล่าวอาจพิจารณาสั่งให้ใช้เครื่องพันธนาการประเภทกุญแจเท้าตามข้อ ๓ หรือชุดกุญแจมือและกุญแจเท้าตามข้อ ๔ เพิ่มเติมนอกเหนือจากกุญแจมือได้อีกเท่าที่จำเป็นแก่เหตุ และให้บันทึกเหตุผลหรือความจำเป็นที่ต้องใช้เครื่องพันธนาการประเภทดังกล่าวไว้ด้วยทุกครั้ง

ในการพิจารณาสั่งให้ใช้เครื่องพันธนาการตามวรรคหนึ่งหรือวรรคสอง ให้คำนึงถึงความเหมาะสม และลักษณะความพิการของผู้ต้องกักขังด้วย

เมื่อเหตุที่ต้องใช้เครื่องพันธนาการได้สิ้นสุดลง ให้พนักงานเจ้าหน้าที่ผู้เป็นหัวหน้าบังคับบัญชาสถานที่กักขังดังกล่าวสั่งเพิกถอนการใช้เครื่องพันธนาการนั้นโดยทันที

ข้อ ๖ ในกรณีดังต่อไปนี้ พนักงานเจ้าหน้าที่ผู้เป็นหัวหน้าบังคับบัญชาสถานที่กักขังอาจพิจารณาสั่งให้ใช้เครื่องพันธนาการประเภทอื่นนอกเหนือจากที่กำหนดไว้ตามข้อ ๑ แก่ผู้ต้องกักขังก็ได้ โดยเครื่องพันธนาการประเภทอื่นที่จะนำมาใช้ต้องมีใช้ตรวนหรือเครื่องพันธนาการที่หนักกว่า

- (๑) สถานที่กักขังมีเครื่องพันธนาการตามข้อ ๑ ไม่เพียงพอกับจำนวนผู้ต้องกักขัง
- (๒) การใช้เครื่องพันธนาการตามข้อ ๑ อาจก่อให้เกิดอันตรายแก่ร่างกายของผู้ต้องกักขัง
- (๓) มีเหตุจำเป็นอย่างอื่นที่ไม่อาจใช้เครื่องพันธนาการตามข้อ ๑ ได้

ให้นำความในข้อ ๕ มาใช้บังคับกับการใช้และการเพิกถอนการใช้เครื่องพันธนาการประเภทอื่นโดยอนุโลม

ให้ไว้ ณ วันที่ ๓๐ สิงหาคม พ.ศ. ๒๕๖๐

สุวพันธุ์ ตันยุวรรธนะ

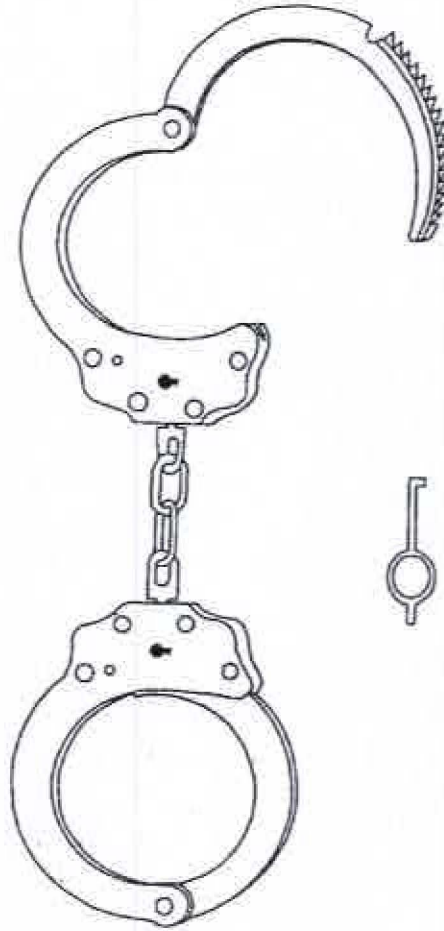
รัฐมนตรีว่าการกระทรวงยุติธรรม

แบบเครื่องพันธนาการทำยักฎกระทรวงกำหนดเครื่องพันธนาการ
และหลักเกณฑ์การใช้เครื่องพันธนาการแก่ผู้ต้องกักขัง

พ.ศ. ๒๕๖๐

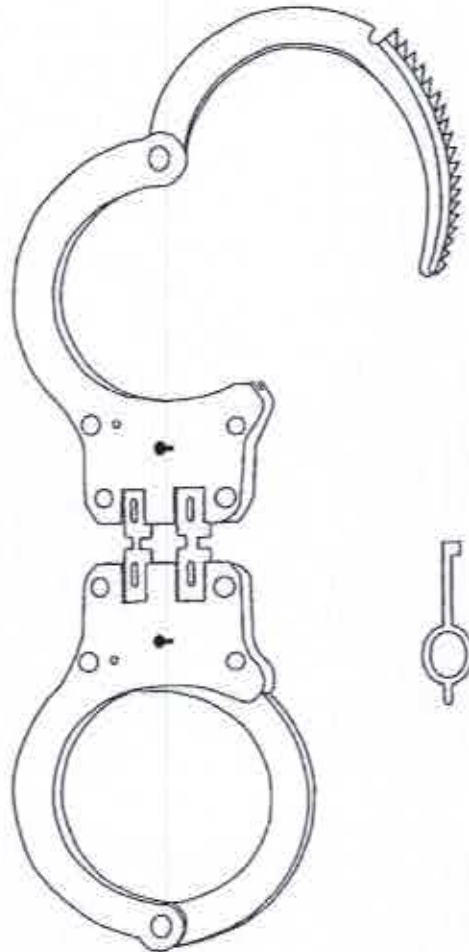
๑. กุญแจมือ

๑.๑ กุญแจมือแบบที่ ๑



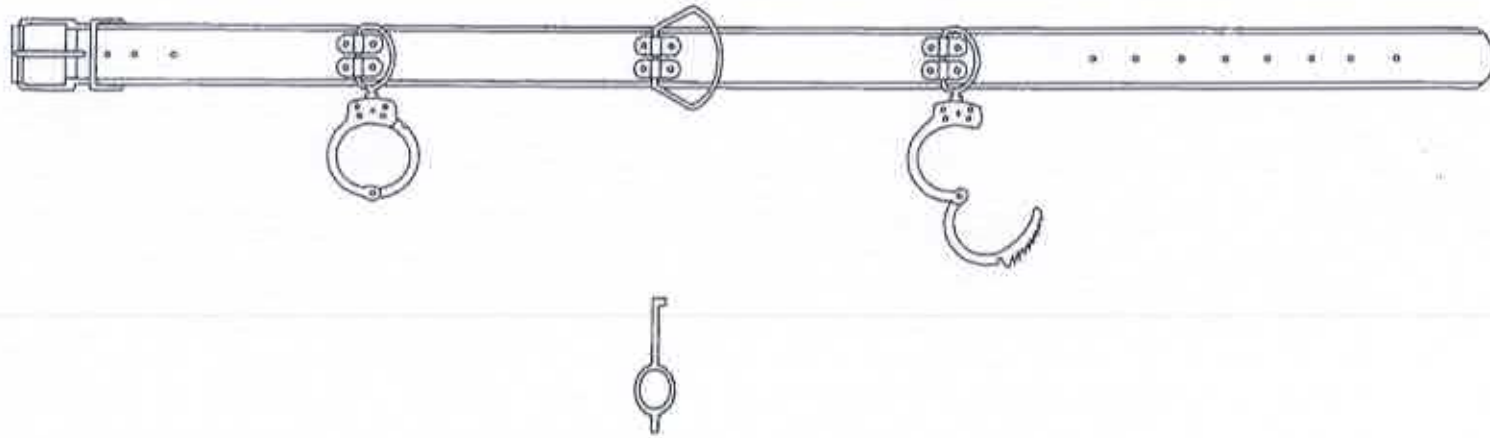
* ลูกกุญแจมีปุ่ม
ดับเบิ้ลล็อก
อยู่ด้านท้ายดอก

๑.๒ กุญแจมือแบบที่ ๒



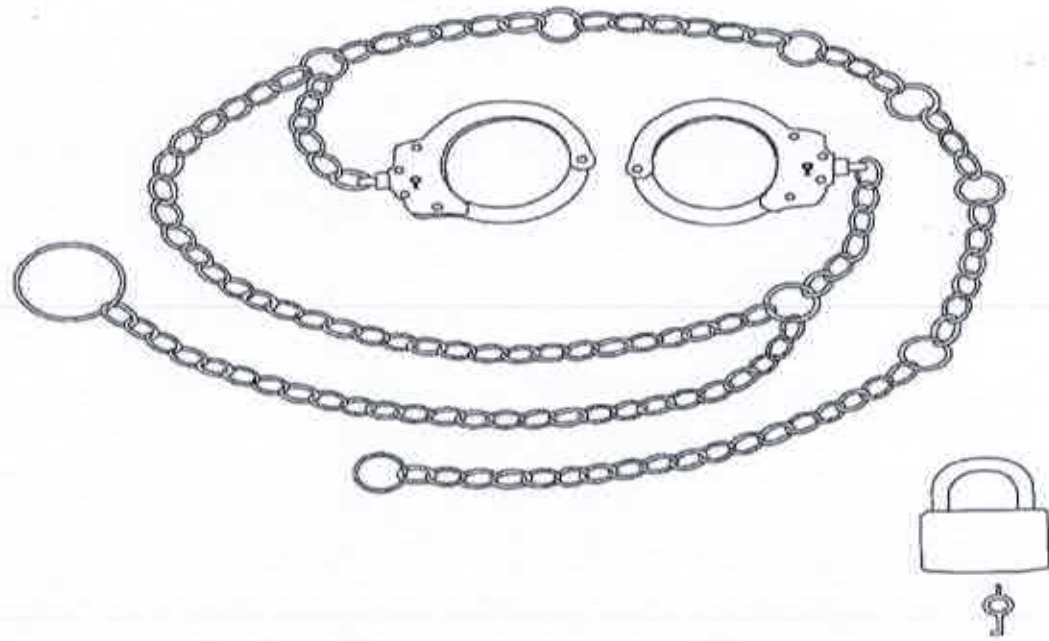
* สุกกุญแจมือมีปุ่ม
ดับเบิ้ลล็อก
อยู่ด้านท้ายตอก

๑.๓ กุญแจมือแบบที่ ๓

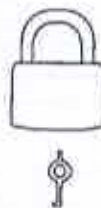
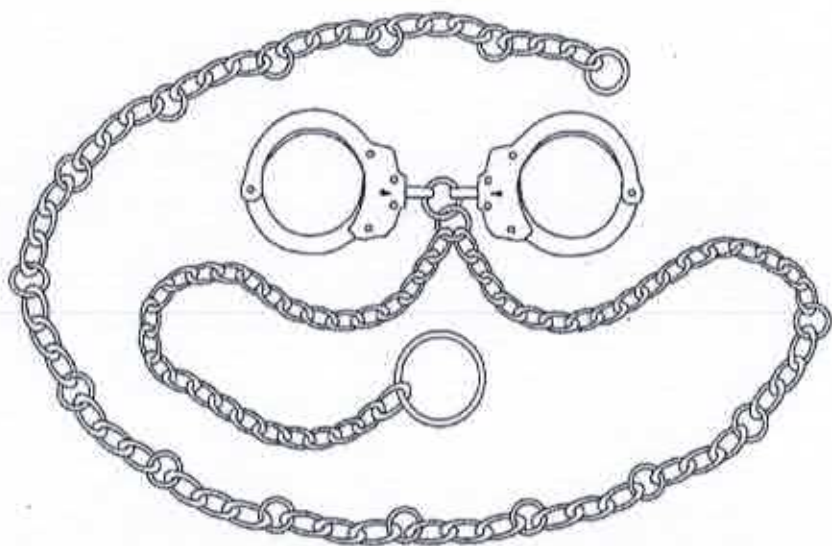


* ลูกกุญแจมีรู
ตัวเบิ้ลล็อก
อยู่ด้านท้ายคอก

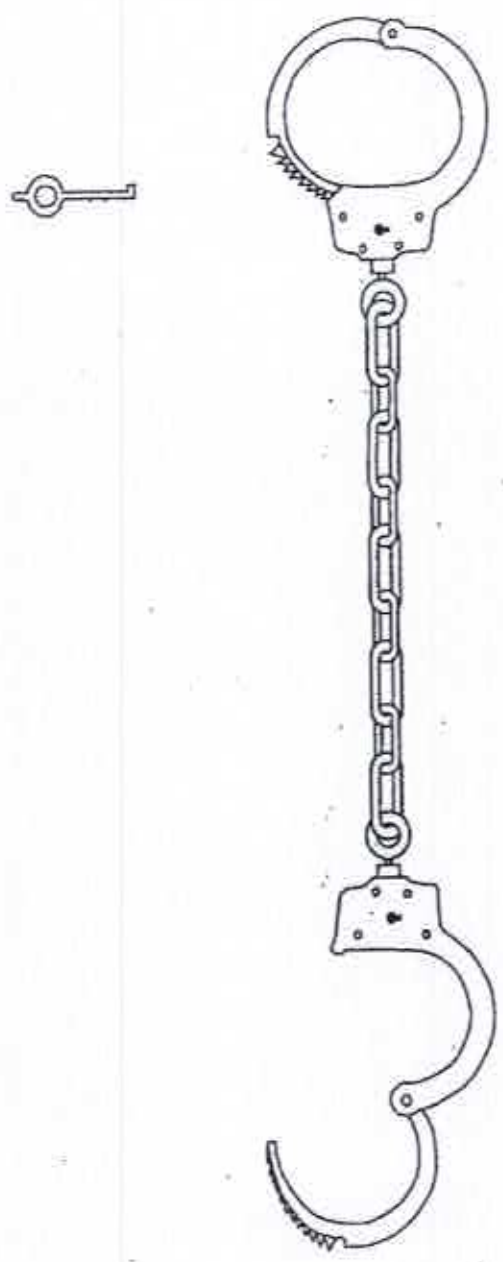
๑.๔ ทุจจมือแบบที่ ๔



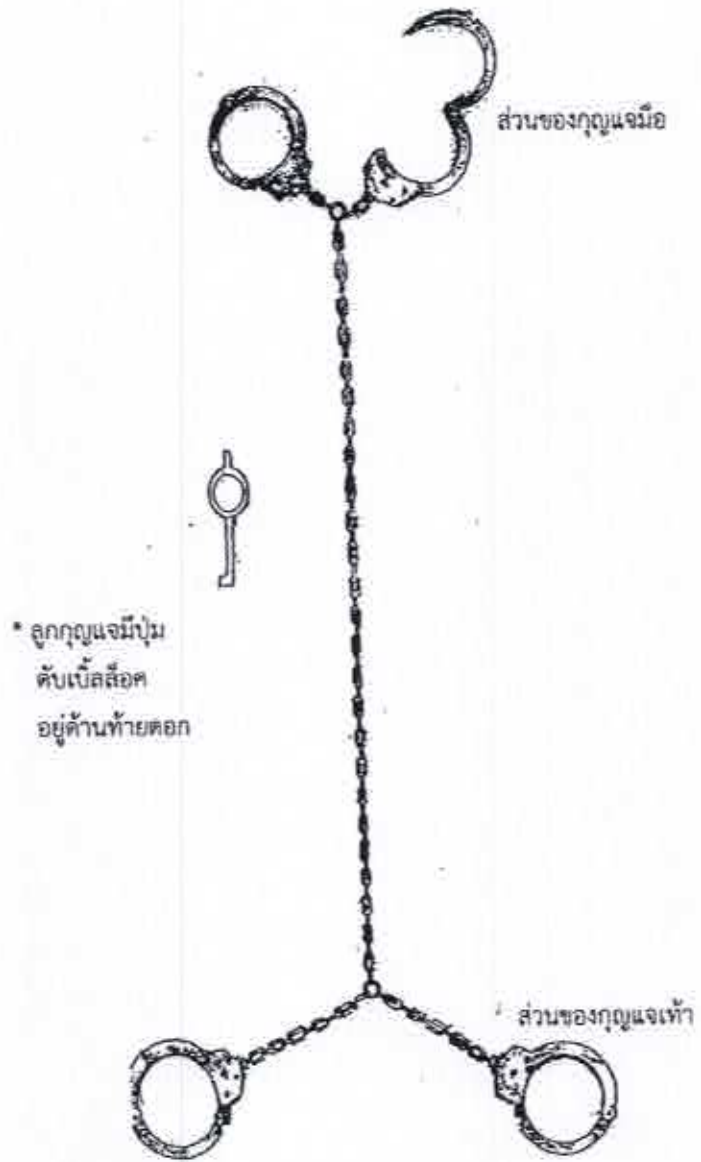
๑.๕ กุญแจมือแบบที่ ๕



๒. กุญแจเท้า



๓. ชุดกุญแจมือและกุญแจเท้า



หมายเหตุ :- เหตุผลในการประกาศใช้กฎกระทรวงฉบับนี้ คือ โดยที่มาตรา ๕/๑ วรรคสอง แห่งพระราชบัญญัติ
วิธีปฏิบัติเกี่ยวกับการกักขังตามประมวลกฎหมายอาญา พ.ศ. ๒๕๐๖ ซึ่งแก้ไขเพิ่มเติมโดยพระราชบัญญัติ
วิธีปฏิบัติเกี่ยวกับการกักขังตามประมวลกฎหมายอาญา (ฉบับที่ ๒) พ.ศ. ๒๕๕๙ บัญญัติให้เครื่องพันธนาการ
และหลักเกณฑ์การใช้เครื่องพันธนาการแก่ผู้ต้องกักขัง ให้เป็นไปตามที่กำหนดในกฎกระทรวง จึงจำเป็นต้องออก
กฎกระทรวงนี้