

ประกาศกระทรวงอุตสาหกรรม

ฉบับที่ ๔๘๕๒ (พ.ศ. ๒๕๕๙)

ออกตามความในพระราชบัญญัติมาตรฐานผลิตภัณฑ์อุตสาหกรรม

พ.ศ. ๒๕๑๑

เรื่อง กำหนดมาตรฐานผลิตภัณฑ์อุตสาหกรรม

เมตาดาตาสำหรับข้อมูลวัฒนธรรมและภูมิปัญญา เล่ม ๑ ทั่วไป

อาศัยอำนาจตามความในมาตรา ๑๕ แห่งพระราชบัญญัติมาตรฐานผลิตภัณฑ์อุตสาหกรรม พ.ศ. ๒๕๑๑ ซึ่งแก้ไขเพิ่มเติมโดยพระราชบัญญัติมาตรฐานผลิตภัณฑ์อุตสาหกรรม (ฉบับที่ ๗) พ.ศ. ๒๕๕๘ รัฐมนตรีว่าการกระทรวงอุตสาหกรรมออกประกาศกำหนดมาตรฐานผลิตภัณฑ์อุตสาหกรรม เมตาดาตา สำหรับข้อมูลวัฒนธรรมและภูมิปัญญา เล่ม ๑ ทั่วไป มาตรฐานเลขที่ มอก. 2730 เล่ม 1 - 2559 ไว้ดังมีรายละเอียดต่อท้ายประกาศนี้

ทั้งนี้ ให้มีผลตั้งแต่วันที่ประกาศในราชกิจจานุเบกษาเป็นต้นไป

ประกาศ ณ วันที่ ๑๑ สิงหาคม พ.ศ. ๒๕๕๙

อรรชกา สีบุญเรือง

รัฐมนตรีว่าการกระทรวงอุตสาหกรรม

มาตรฐานผลิตภัณฑ์อุตสาหกรรม เมตาดาตาสำหรับข้อมูลวัฒนธรรมและภูมิปัญญา เล่ม 1 ทั่วไป

1. ขอบข่าย

- 1.1 มาตรฐานผลิตภัณฑ์อุตสาหกรรมนี้ กำหนดชุดอิลิเมนต์ (element set) ที่ใช้กำกับข้อมูลวัฒนธรรมและภูมิปัญญา
- 1.2 มาตรฐานผลิตภัณฑ์อุตสาหกรรมนี้ ไม่ครอบคลุมถึง
 - ข้อกำหนดเรื่องสีบัณฑิตข้อมูลที่ใช้ในการกำกับข้อมูล
 - ข้อกำหนดเกี่ยวกับการบริหารจัดการข้อมูล
 - ข้อกำหนดเรื่องวิธีแนบเมตาดาตาที่กำหนดเข้ากับตัวข้อมูล
 - ข้อกำหนดเกี่ยวกับการแลกเปลี่ยนข้อมูล
 - ข้อกำหนดเกี่ยวกับขั้นตอนในการกำกับเมตาดาตา
 - ข้อกำหนดเกี่ยวกับระเบียบวิธีการให้ได้มาซึ่งการกำกับเมตาดาตา

2. บทนิยาม

ความหมายของคำที่ใช้ในมาตรฐานผลิตภัณฑ์อุตสาหกรรมนี้ มีดังต่อไปนี้

- 2.1 เมตาดาตา (metadata) หมายถึง ชุดของข้อมูลเชิงโครงสร้างซึ่งใช้อธิบาย ระบุ ชี้บ่งข้อมูลหรือสารสนเทศอื่น เพื่อให้สะดวกต่อการรวบรวม การนำไปใช้งาน และการจัดการ
- 2.2 เอนทิตี (entity) หมายถึง สิ่งที่น่าสนใจใดๆ ก็ตามซึ่งระบุได้ว่ามีอยู่จริง ระบุตัวตนและอ้างอิงถึงได้ รวมทั้งสามารถนำมาแยก หรือจำแนกความแตกต่างทางด้านคุณสมบัติได้และต้องการเก็บรวบรวมไว้ในระบบคอมพิวเตอร์เพื่อวัตถุประสงค์ใดวัตถุประสงค์หนึ่ง

หมายเหตุ เอนทิตีอาจมีคุณสมบัติเด่นชัดเชิงรูปธรรมได้แก่ ลายผ้า เช่น ลายขอ ลายกบ บัวยกดอก พืชสมุนไพร เช่น กวาวเครือ กานพลู หรืออาจมีคุณสมบัติเชิงนามธรรม ได้แก่ ประเพณี เช่น ประเพณีสงกรานต์ ประเพณีแห่เทียนพรรษา หรืออาจมีคุณสมบัติแบบอื่น หรือรวมกันก็ได้
- 2.3 อิลิเมนต์ (element) หมายถึง หน่วยข้อมูลย่อยที่ใช้กำกับคุณสมบัติของเอนทิตี โดยอิลิเมนต์สามารถแบ่งประเภทตามคุณสมบัติของเอนทิตีที่อิลิเมนต์นั้นกำกับอยู่ได้เป็น
 - อิลิเมนต์หลัก (core element)
 - อิลิเมนต์ขยาย (extended element)
 - อิลิเมนต์ย่อย (sub element)

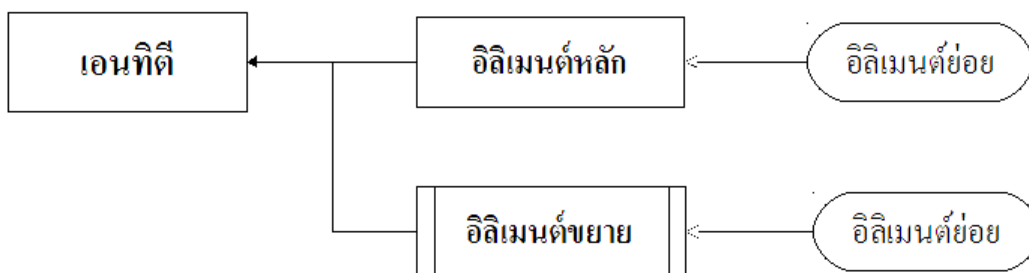
- 2.4 อีลิเมนต์หลัก (core element) หมายถึง หน่วยข้อมูลย่อยที่ใช้กำกับ ข้อมูลพื้นฐานหรือคุณสมบัติทั่วไปหรือ คุณสมบัติหลัก ของเอนทิตี
- 2.5 อีลิเมนต์ขยาย (extended element) หมายถึง หน่วยข้อมูลย่อยที่ใช้กำกับ ข้อมูลส่วนขยาย หรือข้อมูลส่วนเพิ่ม ของเอนทิตีหรืออีลิเมนต์หลัก
- 2.6 อีลิเมนต์ย่อย (sub element) หมายถึง หน่วยข้อมูลย่อยที่ใช้กำกับข้อมูลส่วนย่อยของอีลิเมนต์หลัก หรือ ข้อมูลส่วนย่อยของอีลิเมนต์ขยาย
- 2.7 เลขกำกับ หมายถึง ตัวเลขที่ใช้ชี้บ่งอีลิเมนต์
- 2.8 ข้อมูลที่ใช้ระบุตัวตนของทรัพยากร(Uniform Resource Identifier : URI) หมายถึง ข้อมูลที่ใช้ระบุตัวตนของทรัพยากรบนเครือข่ายอินเทอร์เน็ตซึ่งเป็นไปตามมาตรฐานที่ IANA กำหนดไว้ ซึ่งต่อไปในมาตรฐานผลิตภัณฑ์อุตสาหกรรมนี้จะใช้คำว่า URI แทน
- 2.9 ศัพท์ควบคุม (controlled vocabulary) หมายถึง ศัพท์ที่กำหนดขึ้นสำหรับใช้เป็นตัวเลือกในการบันทึกข้อมูล เมตาาดาตา

หมายเหตุ การกำหนดศัพท์ควบคุม ก็เพื่อให้เข้าถึงเนื้อหาและสืบค้นข้อมูลได้รวดเร็วและตรงตามความต้องการ โดยชุดของศัพท์ควบคุมจะอยู่ในรูปแบบของรายการคำหรือดรกรชนีเพื่อบังคับให้เลือกเฉพาะศัพท์ที่กำหนดให้เท่านั้น ข้อดีของการใช้ศัพท์ควบคุม คือช่วยลดความหลากหลายของการใช้คำหรือภาษาที่ผู้ค้นหาข้อมูลกำหนดขึ้นเอง ซึ่งทำให้แสดงผลของการค้นคืนมากเกินไปจนความจำเป็น และสิ่งที่ค้นได้อาจไม่ตรงกับความต้องการ

3. ชุดอีลิเมนต์ (element set)

3.1 ความสัมพันธ์ของชุดอีลิเมนต์

โครงสร้างของชุดอีลิเมนต์ที่กำกับคุณสมบัติของเอนทิตี ประกอบด้วย อีลิเมนต์หลัก อีลิเมนต์ขยาย และ อีลิเมนต์ย่อย โดยมีความสัมพันธ์ของอีลิเมนต์ทั้ง 3 ประเภท ดังแสดงในรูปที่ 1



รูปที่ 1 ความสัมพันธ์ของชุดอีลิเมนต์ในเอนทิตี

(ข้อ 3.1)

โดยกำหนดให้แต่ละอีลิเมนต์มีส่วนประกอบดังตารางที่ 1 เพื่อให้การกำกับข้อมูลเป็นไปในทิศทางเดียวกัน เชื่อมโยง และแลกเปลี่ยนข้อมูลกันได้โดยง่าย

ตารางที่ 1 ส่วนประกอบอิลิเมนต์
(ข้อ 3.1)

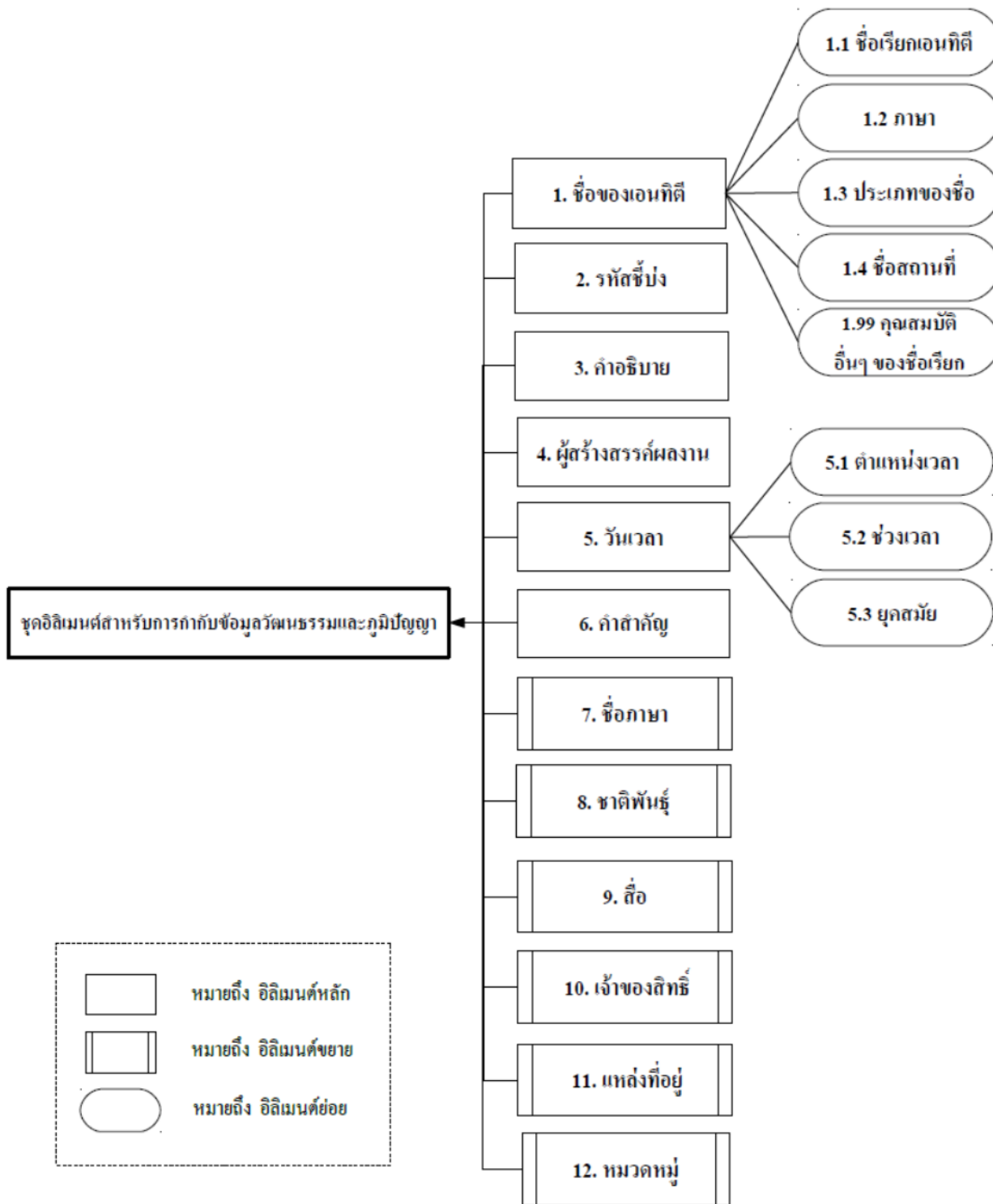
ส่วนประกอบ	ความหมาย
ชื่ออิลิเมนต์	ชื่อเรียกอิลิเมนต์เป็นตัวอักษรโรมัน
เลขกำกับ	เลขชี้บ่งอิลิเมนต์
ความหมายของอิลิเมนต์	ข้อความอธิบายลักษณะคุณสมบัติของเอนทิตี
การกำกับอิลิเมนต์	วิธีการระบุ หรือวิธีอธิบายคุณสมบัติของเอนทิตี
ประเภทอิลิเมนต์	อิลิเมนต์หลัก หรืออิลิเมนต์ขยาย หรืออิลิเมนต์ย่อย
จำนวนข้อมูล	จำนวนที่ยอมให้มีอิลิเมนต์ซ้ำได้ในเอนทิตีเดียวกัน
รายการอิลิเมนต์ย่อย	อิลิเมนต์ย่อยที่ปรากฏในมาตรฐานผลิตภัณฑ์อุตสาหกรรมนี้

สำหรับมาตรฐานผลิตภัณฑ์อุตสาหกรรมนี้กำหนดชุดอิลิเมนต์หลักและอิลิเมนต์ขยาย ไว้รวม 12 อิลิเมนต์ แบ่งเป็น อิลิเมนต์หลัก 6 อิลิเมนต์ และอิลิเมนต์ขยาย 6 อิลิเมนต์ และมีอิลิเมนต์ย่อยอีก 8 อิลิเมนต์ ดังแสดง ในรูปที่ 2

มาตรฐานผลิตภัณฑ์อุตสาหกรรมนี้ ระบุรายละเอียดการกำกับชุดอิลิเมนต์ไว้ในข้อ 4. ทั้งนี้ชุดอิลิเมนต์สำหรับการกำกับข้อมูลวัฒนธรรมและภูมิปัญญา และตัวอย่างการกำกับข้อมูล ให้ไว้ในภาคผนวก ก. และภาคผนวก ข. ตามลำดับ

3.2 การเพิ่มอิลิเมนต์

ในกรณีที่ข้อมูลวัฒนธรรมและภูมิปัญญา มีรายละเอียดที่จำเป็นต้องระบุเพิ่มเติม เพื่อให้ข้อมูลมีความสมบูรณ์มากยิ่งขึ้น ให้กำหนดอิลิเมนต์เพิ่มเติมได้ โดยกำหนดให้มีส่วนประกอบอิลิเมนต์ดังตารางที่ 1 และต้องมีการทำเครื่องหมายดอกจัน (*) ไว้ท้ายเลขกำกับของอิลิเมนต์ที่กำหนดเพิ่มเติม ตัวอย่างการเพิ่มอิลิเมนต์ ดังภาคผนวก ค.



รูปที่ 2 ชุดอิเลเมนต์สำหรับการกำกับข้อมูลวัฒนธรรมและภูมิปัญญา (ข้อ 3.1)

4. รายละเอียดของอิเลเมนต์

ชุดอิเลเมนต์สำหรับการกำกับข้อมูลวัฒนธรรมและภูมิปัญญา ตามมาตรฐานผลิตภัณฑ์อุตสาหกรรมนี้ กำหนดแยกไว้จำนวน 12 อิเลเมนต์ ซึ่งมีรายละเอียดดังต่อไปนี้

4.1 ชื่อของเอนทิตี

เลขกำกับ: 1

ชื่ออิลิเมนต์: title

ความหมายของอิลิเมนต์: ชื่อที่ใช้เรียกเอนทิตี เช่น ชื่อผลงาน ชื่อเรื่อง ชื่อข้อมูล

การกำกับอิลิเมนต์: ข้อความ

ประเภทอิลิเมนต์: อิลิเมนต์หลัก

จำนวนข้อมูล: มากกว่าหรือเท่ากับ 1 (≥ 1)

รายการอิลิเมนต์ย่อย:

4.1.1 ชื่อเรียกเอนทิตี

เลขกำกับ 1.1

ชื่ออิลิเมนต์: name

ความหมายของอิลิเมนต์: ชื่อที่ใช้เรียกเอนทิตี เช่น ชื่อผลงาน ชื่อเรื่อง ชื่อข้อมูล

การกำกับอิลิเมนต์: ข้อความ

ประเภทอิลิเมนต์: อิลิเมนต์ย่อย

4.1.2 ภาษา

เลขกำกับ 1.2

ชื่ออิลิเมนต์: language

ความหมายของอิลิเมนต์: ภาษาที่ใช้เรียกเอนทิตี เช่น ไทย จีน อังกฤษ

การกำกับอิลิเมนต์: ข้อความหรือรหัสกำกับภาษา

ประเภทอิลิเมนต์: อิลิเมนต์ย่อย

4.1.3 ประเภทของชื่อ

เลขกำกับ: 1.3

ชื่ออิลิเมนต์: type

ความหมายของอิลิเมนต์: ประเภทของชื่อเรียกเอนทิตี เช่น ชื่อทั่วไป ชื่อท้องถิ่น

การกำกับอิลิเมนต์: ข้อความระบุประเภทชื่อ

ประเภทอิลิเมนต์: อิลิเมนต์ย่อย

4.1.4 ชื่อสถานที่

เลขกำกับ 1.4

ชื่ออิลิเมนต์: location

ความหมายของอิลิเมนต์: ชื่อสถานที่ หรือบริเวณ ที่ใช้ชื่อเรียกเอนทิตี

การกำกับอิลิเมนต์: ข้อความ

ประเภทอิลิเมนต์: อิลิเมนต์ย่อย

4.1.5 คุณสมบัติอื่นของชื่อเรียก

เลขกำกับ 1.99

ชื่ออิลิเมนต์: other

ความหมายของอิลิเมนต์: คุณสมบัติอื่น ๆ ของชื่อเรียกเอนทิตี

การกำกับอิลิเมนต์: ข้อความ

ประเภทอิลิเมนต์: อิลิเมนต์ย่อย

ตัวอย่างการกำกับอิลิเมนต์ title ด้วย XML:

```
<?xml version="1.0" encoding="UTF-8"?>
```

```
<metadata>
```

```
  <title>
```

```
    <name>เจดีย์ทรงเครื่อง วัดเกาะ</name>
```

```
    <language>ไทย</language>
```

```
    <type>ชื่อท้องถิ่น</type>
```

```
    <location>ไทย</location>
```

```
    <other>เจดีย์วัดเกาะ</other>
```

```
  </title>
```

```
</metadata>
```

ตัวอย่างการกำหนดอิลิเมนต์ name ด้วย JSON:

```
{
```

```
  "title": {
```

```
    "name": "เจดีย์ทรงเครื่อง วัดเกาะ",
```

```
    "language": "ไทย",
```

```

    "type": "ชื่อท้องถิ่น",
    "location": "ไทย",
    "other": "เจดีย์วัดเกาะ"
  },
}

```

4.2 รหัสชี้บ่ง

เลขกำกับ: 2

ชื่ออิลิเมนต์: identifier

ความหมายของอิลิเมนต์: รหัสที่กำหนดขึ้นเพื่อใช้แทนข้อมูลวัฒนธรรมและภูมิปัญญา เพื่อลดความซ้ำซ้อนของข้อมูลเดียวกัน

การกำกับอิลิเมนต์: ชุดของตัวเลข และ/หรือตัวอักษร สำหรับใช้ชี้บ่งข้อมูลวัฒนธรรมและภูมิปัญญา

หมายเหตุ ดูตัวอย่างการระบุรหัสชี้บ่งของ The International DOI Foundation (IDF) ได้ที่เว็บไซต์ <http://www.doi.org/>

ประเภทอิลิเมนต์: อิลิเมนต์หลัก

จำนวนข้อมูล: เท่ากับ 1 (= 1)

ตัวอย่างการกำกับอิลิเมนต์ identifier ด้วย XML:

```

<?xml version="1.0" encoding="UTF-8"?>
<metadata>
  <identifier>nectec.nstda.or.th/311237</identifier>
</metadata>

```

ตัวอย่างการกำกับอิลิเมนต์ identifier ด้วย JSON:

```

{
  "identifier": "nectec.nstda.or.th/311237"
}

```

4.3 คำอธิบาย

เลขกำกับ: 3

ชื่ออิลิเมนต์: description

ความหมายของอิลิเมนต์: รายละเอียด ที่อธิบาย หรือบ่งบอกถึงอัตลักษณ์ของผลงาน เช่น รูปแบบ ที่มา แหล่งกำเนิด วิธีการสร้างสรรค์ ประวัติความเป็นมา

การกำกับอิลิเมนต์: ข้อความ

หมายเหตุ ควรอธิบายเป็นข้อความด้วยภาษาทางการ กระชับ เข้าใจง่าย

ประเภทอิลิเมนต์: อิลิเมนต์หลัก

จำนวนข้อมูล: เท่ากับ 1 (= 1)

ตัวอย่างการกำกับอิลิเมนต์ *description* ด้วย XML:

```
<?xml version="1.0" encoding="UTF-8"?>
```

```
<metadata>
```

```
  <description>เจดีย์ทรงเครื่อง หรือ เจดีย์ประธานหน้าอุโบสถเป็นสถาปัตยกรรมหนึ่งของวัดเกาะ  
  ที่ผู้ที่ชื่นชอบในงานศิลปะนิยมมาศึกษา ตั้งอยู่ด้านหน้าระหว่างอุโบสถกับวิหาร.....</description>
```

```
</metadata>
```

ตัวอย่างการกำกับอิลิเมนต์ *description* ด้วย JSON:

```
{  
  "description": "เจดีย์ทรงเครื่อง หรือ เจดีย์ประธานหน้าอุโบสถเป็นสถาปัตยกรรมหนึ่งของวัดเกาะ  
  ที่ผู้ที่ชื่นชอบในงานศิลปะนิยมมาศึกษา ตั้งอยู่ด้านหน้าระหว่างอุโบสถกับวิหาร....."  
}
```

4.4 ผู้สร้างสรรค์ผลงาน

เลขกำกับ: 4

ชื่ออิลิเมนต์: creator

ความหมายของอิลิเมนต์: ชื่อผู้เรียบเรียง ชื่อผู้ค้นพบ ชื่อผู้สร้างสรรค์ผลงาน

การกำกับอิลิเมนต์: ข้อความที่ระบุ ชื่อบุคคล หรือชื่อนิติบุคคลในฐานะผู้สร้างสรรค์ผลงานทางวัฒนธรรมและ
ภูมิปัญญา

ประเภทอิลิเมนต์: อิลิเมนต์หลัก

จำนวนข้อมูล: มากกว่าหรือเท่ากับ 1 (≥ 1)

ตัวอย่างการกำกับอิลิเมนต์ *creator* ด้วย XML:

```
<?xml version="1.0" encoding="UTF-8"?>
```

```
<metadata>
```

```
  <creator>มีบุญ รักษ์ประวัติศาสตร์</creator>
```

```
  <creator>มานะ รักการเรียน</creator>
```

</metadata>

ตัวอย่างการกำกับอิลิเมนต์ creator ด้วย JSON:

```
{
  "creator": [
    "มีบุญ รักษาประวัติศาสตร์",
    "มานะ รักการเรียน"
  ]
}
```

4.5 วันเวลา

เลขกำกับ: 5

ชื่ออิลิเมนต์: date

ความหมายของอิลิเมนต์: วันและเวลา ที่เกี่ยวกับเอนทิตี

การกำกับอิลิเมนต์:

- กรณีระบุเป็นเวลา ให้ใช้ชุดตัวเลข ประกอบด้วย ปี เดือน วันที่และเวลา เช่น 2556-11-25 10:20
- กรณีระบุเป็นช่วงเวลา ให้ใช้ข้อความและ/หรือตัวเลข เช่น ระหว่างปี 2475 – 2556
- กรณีระบุเป็นยุคสมัย ให้ใช้ข้อความ เช่น สมัยทวารวดี

ประเภทอิลิเมนต์: อิลิเมนต์หลัก

จำนวนข้อมูล: มากกว่าหรือเท่ากับ 1 (≥ 1)

รายการอิลิเมนต์ย่อย:

4.5.1 ตำแหน่งเวลา

เลขกำกับ 5.1

ชื่ออิลิเมนต์: pointOfTime

ความหมายของอิลิเมนต์: ตำแหน่งเวลาที่เกี่ยวข้องกับเอนทิตี

การกำกับอิลิเมนต์: ชุดตัวเลข ประกอบด้วย ปี เดือน วันที่และเวลา เช่น 2556-11-25 10:20

ประเภทอิลิเมนต์: อิลิเมนต์ย่อย

4.5.2 ช่วงเวลา

เลขกำกับ 5.2

ชื่ออิลิเมนต์: periodOfTime

มอก. 2730 เล่ม 1-2559

ความหมายของอิลิเมนต์: ช่วงเวลาที่เกี่ยวข้องกับเอนทิตี

การกำกับอิลิเมนต์: ข้อความและ/หรือตัวเลข เช่น ระหว่างปี 2475-2555

ประเภทอิลิเมนต์: อิลิเมนต์ย่อย

4.5.3 ยุคสมัย

เลขกำกับ 5.3

ชื่ออิลิเมนต์: era

ความหมายของอิลิเมนต์: ยุคสมัยที่เกี่ยวข้องกับเอนทิตี

การกำกับอิลิเมนต์: ข้อความ เช่น สมัยทวารวดี

ประเภทอิลิเมนต์: อิลิเมนต์ย่อย

ตัวอย่างการกำกับอิลิเมนต์ date ด้วย XML:

```
<?xml version="1.0" encoding="UTF-8"?>
```

```
<metadata>
```

```
  <date>
```

```
    <pointOfTime>2556-11-25 10:20</pointOfTime>
```

```
    <periodOfTime>2475-2555</periodOfTime>
```

```
    <era>อยุธยาตอนปลาย</era>
```

```
  </date>
```

```
</metadata>
```

ตัวอย่างการกำกับอิลิเมนต์ date ด้วย JSON:

```
{
```

```
  "date": {
```

```
    "pointOfTime": "2556-11-25 10:20",
```

```
    "periodOfTime": "2475-2555",
```

```
    "era": "อยุธยาตอนปลาย"
```

```
  }
```

```
}
```

4.6 คำสำคัญ

เลขกำกับ: 6

ชื่ออิลิเมนต์: keyword

ความหมายของอิลิเมนต์: คำสำคัญ ที่ระบุบุคลิกลักษณะเด่น เพื่อช่วยในการสืบค้นข้อมูลของเอนทิตี

การกำกับอิลิเมนต์: ข้อความ

ประเภทอิลิเมนต์: อิลิเมนต์หลัก

จำนวนข้อมูล: มากกว่าหรือเท่ากับ 1 (≥ 1)

ตัวอย่างการกำกับอิลิเมนต์ keyword ด้วย XML:

```
<?xml version="1.0" encoding="UTF-8"?>
```

```
<metadata>
```

```
  <keyword>เจดีย์</keyword>
```

```
  <keyword>เจดีย์ทรงเครื่อง</keyword>
```

```
  <keyword>วัดเกาะ</keyword>
```

```
  <keyword>เมืองเพชร</keyword>
```

```
  <keyword>เพชรบุรี</keyword>
```

```
  <keyword>โบราณสถาน</keyword>
```

```
</metadata>
```

ตัวอย่างการกำกับอิลิเมนต์ keyword ด้วย JSON:

```
{
  "keyword": [
    "เจดีย์",
    "เจดีย์ทรงเครื่อง",
    "วัดเกาะ",
    "เมืองเพชร",
    "เพชรบุรี",
    "โบราณสถาน"
  ]
}
```

4.7 ชื่อภาษา

เลขกำกับ: 7

มอก. 2730 เล่ม 1-2559

ชื่ออิลิเมนต์: language

ความหมายของอิลิเมนต์: ภาษาที่ปรากฏ หรือภาษาที่เกี่ยวข้องกับการอธิบายเอนทิตี

การกำกับอิลิเมนต์: ข้อความหรือรหัส ที่ใช้ระบุชื่อภาษา

ประเภทอิลิเมนต์: อิลิเมนต์ขยาย

จำนวนข้อมูล: มากกว่าหรือเท่ากับ 0 (≥ 0)

ตัวอย่างการกำกับอิลิเมนต์ language ด้วย XML:

```
<?xml version="1.0" encoding="UTF-8"?>
```

```
<metadata>
```

```
  <language>ไทย</language>
```

```
</metadata>
```

ตัวอย่างการกำกับอิลิเมนต์ language ด้วย JSON:

```
{  
  "language": ["ไทย"]  
}
```

4.8 ชาติพันธุ์

เลขกำกับ: 8

ชื่ออิลิเมนต์: ethnics

ความหมายของอิลิเมนต์: ชื่อชาติพันธุ์ หรือชื่อแหล่งกำเนิดของเอนทิตี หรือผู้สร้างสรรค์เอนทิตี

การกำกับอิลิเมนต์: ข้อความแสดงชื่อชาติพันธุ์ หรือชนเผ่า

ประเภทอิลิเมนต์: อิลิเมนต์ขยาย

จำนวนข้อมูล: มากกว่าหรือเท่ากับ 0 (≥ 0)

ตัวอย่างการกำกับอิลิเมนต์ ethnics ด้วย XML:

```
<?xml version="1.0" encoding="UTF-8"?>
```

```
<metadata>
```

```
  <ethnics>ไทย</ethnics>
```

```
</metadata>
```

ตัวอย่างการกำกับอิลิเมนต์ ethnics ด้วย JSON:

```
{
```

```
"ethnics": "ไทย"
```

```
}
```

4.9 สื่อ

เลขกำกับ: 9

อิลิเมนต์: media

ความหมายของอิลิเมนต์: ประเภทหรือตำแหน่งของสื่อที่เกี่ยวข้องกับเอนทิตี

การกำกับอิลิเมนต์: ข้อความระบุประเภทของสื่อ

ประเภทอิลิเมนต์: อิลิเมนต์ขยาย

จำนวนข้อมูล: มากกว่าหรือเท่ากับ 0 (≥ 0)

ตัวอย่างการกำกับอิลิเมนต์ media ด้วย XML:

```
<?xml version="1.0" encoding="UTF-8"?>
```

```
<metadata>
```

```
  <media>http://m-culture.in.th/album/143766/เจดีย์ทรงเครื่อง_วัดเกาะ</media>
```

```
  <media>หนังสือวัดเกาะ จังหวัดเพชรบุรี บริษัทเพชรการพิมพ์ จำกัด หน้า 224</media>
```

```
</metadata>
```

ตัวอย่างการกำกับอิลิเมนต์ media ด้วย JSON:

```
{
```

```
  "media": [
```

```
    "http://m-culture.in.th/album/143766/เจดีย์ทรงเครื่อง_วัดเกาะ",
```

```
    "หนังสือวัดเกาะ จังหวัดเพชรบุรี บริษัทเพชรการพิมพ์ จำกัด หน้า 224"
```

```
  ]
```

```
}
```

4.10 เจ้าของสิทธิ์

เลขกำกับ: 10

ชื่ออิลิเมนต์: rights

ความหมายของอิลิเมนต์: ชื่อเจ้าของสิทธิ์ ข้อมูลหรือผลงาน ซึ่งอาจเป็นบุคคลหรือนิติบุคคล

การกำกับอิลิเมนต์: ข้อความภาษาไทย ที่ระบุ ชื่อบุคคล หรือชื่อนิติบุคคล

ประเภทอิลิเมนต์: อิลิเมนต์ขยาย

จำนวนข้อมูล: มากกว่าหรือเท่ากับ 0 (≥ 0)

ตัวอย่างการกำกับอิลิเมนต์ *rights* ด้วย XML:

```
<?xml version="1.0" encoding="UTF-8"?>
<metadata>
  <rights>บริษัทเพชรการพิมพ์ จำกัด</rights>
</metadata>
```

ตัวอย่างการกำกับอิลิเมนต์ *rights* ด้วย JSON:

```
{
  "rights": ["บริษัทเพชรการพิมพ์ จำกัด"]
}
```

4.11 แหล่งที่อยู่

เลขกำกับ: 11

ชื่ออิลิเมนต์: *location*

ความหมายของอิลิเมนต์: สถานที่ตั้ง ที่จัดเก็บ ที่ผลิต ที่จำหน่าย หรือแหล่งที่อยู่ของเอนทิตี

การกำกับอิลิเมนต์: ข้อความที่ระบุข้อมูลตำแหน่ง อาทิ เลขที่ หมู่ที่ ถนน ตำบล/แขวง อำเภอ/เขต จังหวัด รหัสไปรษณีย์ เบอร์โทรศัพท์ หรือพิกัดทางภูมิศาสตร์

ประเภทอิลิเมนต์: อิลิเมนต์ขยาย

จำนวนข้อมูล: มากกว่าหรือเท่ากับ 0 (≥ 0)

ตัวอย่างการกำกับอิลิเมนต์ *location* ด้วย XML:

```
<?xml version="1.0" encoding="UTF-8"?>
<metadata>
  <location>วัดเกาะ ตำบลท่าราบ อำเภอเมืองเพชรบุรี จังหวัดเพชรบุรี</location>
  <location>13.1054390,99.9499330</location>
  <location>"N 13° 41' 44.7457" E 101° 9' 14.5753\ ""</location>
</metadata>
```

ตัวอย่างการกำกับอิลิเมนต์ *location* ด้วย JSON:

```
{
  "location": [
```

"วัดเกาะ ตำบลท่าราบ อำเภอเมืองเพชรบุรี จังหวัดเพชรบุรี",

"13.1054390,99.9499330",

"N 13° 41' 44.7457\" E 101° 9' 14.5753\""

]

}

4.12 หมวดหมู่

เลขกำกับ: 12

ชื่ออิลิเมนต์: categories

ความหมายของอิลิเมนต์: หมวดหมู่หลักและหมวดหมู่ย่อยของเอนทิตี

การกำกับอิลิเมนต์: รหัสตัวเลขและ/หรือตัวอักษรระบุหมวดหมู่หลัก (เป็นศัพท์ควบคุม ฤดูกาลผนวก ง.)

ประเภทอิลิเมนต์: อิลิเมนต์ขยาย

จำนวนข้อมูล: มากกว่าหรือเท่ากับ 0 (≥ 0)

ตัวอย่างการกำกับอิลิเมนต์ categories ด้วย XML:

```
<?xml version="1.0" encoding="UTF-8"?>
```

```
<metadata>
```

```
    <categories>0404</categories>
```

```
</metadata>
```

ตัวอย่างการกำกับอิลิเมนต์ categories ด้วย JSON:

```
{
```

```
    "categories": ["0404"]
```

```
}
```


ภาคผนวก ก.

(ข้อกำหนด)

ชุดอิลิเมนต์สำหรับการกำกับข้อมูลวัฒนธรรมและภูมิปัญญา

(ข้อ 3.1)

มาตรฐานผลิตภัณฑ์อุตสาหกรรมนี้ กำหนดชุดอิลิเมนต์หลัก และอิลิเมนต์ขยายรวมทั้งสิ้น 12 อิลิเมนต์และมีอิลิเมนต์ย่อย 8 อิลิเมนต์ โดยสรุปชุดอิลิเมนต์สำหรับการกำกับข้อมูลวัฒนธรรมและภูมิปัญญาได้ดังตารางที่ ก.1

โดยชุดอิลิเมนต์ที่กำหนดในมาตรฐานผลิตภัณฑ์อุตสาหกรรมนี้ จะนำไปใช้ในการกำหนดชุดอิลิเมนต์ของมาตรฐานผลิตภัณฑ์อุตสาหกรรมฉบับอื่น ๆ ในอนุกรมของมาตรฐานเมตาาดาตาสำหรับข้อมูลวัฒนธรรมและภูมิปัญญาด้วย

ตารางที่ ก.1 ชุดอิลิเมนต์สำหรับการกำกับข้อมูลวัฒนธรรมและภูมิปัญญา

(ข้อ 3.1)

เลขกำกับ	อิลิเมนต์หลักและขยาย	จำนวนข้อมูล	เลขกำกับ	อิลิเมนต์ย่อย
1	ชื่อของเอนทิตี	≥ 1	1.1	ชื่อเรียกเอนทิตี
			1.2	ภาษา
			1.3	ประเภทของชื่อ
			1.4	ชื่อสถานที่
			1.99	คุณสมบัติอื่นของชื่อเรียก
2	รหัสซึบ่ง	= 1	-	-
3	คำอธิบาย	= 1	-	-
4	ผู้สร้างสรรค์ผลงาน	≥ 1	-	-
5	วันเวลา	≥ 1	5.1	ตำแหน่งเวลา
			5.2	ช่วงเวลา
			5.3	ยุคสมัย
6	คำสำคัญ	≥ 1	-	-
7	ชื่อภาษา	≥ 0	-	-
8	ชาติพันธุ์	≥ 0	-	-
9	สื่อ	≥ 0	-	-
10	เจ้าของสิทธิ์	≥ 0	-	-
11	แหล่งที่อยู่	≥ 0	-	-
12	หมวดหมู่	≥ 0	-	-

ภาคผนวก ข.

(ข้อแนะนำ)

ตัวอย่างการกำกับข้อมูล

(ข้อ 3.1)

ข.1 ตัวอย่างการกำกับข้อมูลโดยผู้ใช้งาน

ตัวอย่างการกรอกข้อมูลโดยผู้ใช้งาน ผ่านทางหน้าจอ (user interface) ของระบบที่แต่ละหน่วยงานจัดทำไว้ สำหรับการบันทึกข้อมูลวัฒนธรรมและภูมิปัญญา แสดงดังตารางที่ ข.1

ตารางที่ ข.1 แสดงตัวอย่างการกรอกข้อมูล สำหรับการกำกับข้อมูลวัฒนธรรมและภูมิปัญญา
(ข้อ 3.1)

ชุดอิลิเมนต์	การกำกับอิลิเมนต์	ตัวอย่างการกำกับข้อมูลวัฒนธรรมและภูมิปัญญา
ชื่อผลงาน	ชื่อเรียก : <ข้อความ>	เจดีย์ทรงเครื่อง วัดเกาะ
	ภาษา: <ข้อความหรือรหัส>	ไทย
	ประเภทของชื่อ: <ข้อความ>	ชื่อท้องถิ่น
	ชื่อสถานที่ : <ข้อความ>	ไทย
	คุณสมบัติอื่นของชื่อเรียก : <ข้อความ>	เจดีย์วัดเกาะ
รหัสผลงาน	<ชุดตัวเลข หรือตัวอักษร>	nectec.nstda.or.th/311237
คำอธิบาย	<ข้อความ>	เจดีย์ทรงเครื่อง หรือ เจดีย์ประธานหน้าอุโบสถเป็นสถาปัตยกรรมหนึ่งของวัดเกาะ ที่ผู้ที่ชื่นชอบในงานศิลปะนิยมมาศึกษา ตั้งอยู่ด้านหน้าระหว่างอุโบสถกับวิหาร ...
ชื่อผู้สร้างสรรค์ผลงาน	<ข้อความ>	มีบุญ รักประวัติศาสตร์ มานะ รักการเรียนรู้
วันเวลา	-	-
- ตำแหน่งเวลา:	<ปี เดือน วันที่ เวลา>	2556-11-25 10:20
- ช่วงเวลา :	<ข้อความ และ/หรือตัวเลข>	2475-2556
- ยุคสมัย :	<ข้อความ>	อยุธยาตอนปลาย
คำสำคัญ	<ข้อความ>	เจดีย์ เจดีย์ทรงเครื่อง วัดเกาะ เมืองเพชร เพชรบุรี โบราณสถาน
ชื่อภาษา	<ข้อความหรือรหัส>	ไทย
ชาติพันธุ์	<ข้อความ>	ไทย

ตารางที่ ข.1 แสดงตัวอย่างการกรอกข้อมูล สำหรับการกำกับวัฒนธรรมและภูมิปัญญา (ต่อ)

ชุดอิลิเมนต์	การกำกับอิลิเมนต์	ตัวอย่างการกำกับข้อมูลวัฒนธรรมและภูมิปัญญา
สื่อ	<ข้อความ และ/หรือ URI>	http://m-culture.in.th/album/143766/เจดีย์ทรงเครื่อง_วัดเกาะ หนังสือวัดเกาะ จังหวัดเพชรบุรี บริษัทเพชรการพิมพ์ จำกัด หน้า 224
เจ้าของสิทธิ์	<ข้อความ>	บริษัทเพชรการพิมพ์ จำกัด
แหล่งที่อยู่	<ข้อความ>	วัดบ้านแช่ ต.ฟ้าห่วนดเกาะ ตำบลท่าราบ อำเภอเมืองเพชรบุรี จังหวัดเพชรบุรี อ.ค้อวัง จ.ยโสธรวัดเกาะ ตำบลท่าราบ อำเภอเมืองเพชรบุรี จังหวัดเพชรบุรี 13.1054390,99.9499330
หมวดหมู่	<รหัสตัวเลขและ/หรือตัวอักษร>	0404

ข.2 ตัวอย่างการกำกับข้อมูลด้วย XML

ตัวอย่างการใช้รูปแบบคำสั่งของ Extensible Markup Language หรือ XML สำหรับการกำกับข้อมูล วัฒนธรรมและภูมิปัญญา ดังนี้

```
<?xml version="1.0" encoding="UTF-8"?>
```

```
<metadata>
```

```
  <title>
```

```
    <name>เจดีย์ทรงเครื่อง วัดเกาะ</name>
```

```
    <language>ไทย</language>
```

```
    <type>ชื่อท้องถิ่น</type>
```

```
    <location>ไทย</location>
```

```
    <other>เจดีย์วัดเกาะ</other>
```

```
  </title>
```

```
  <identifier>nectec.nstda.or.th/311237</identifier>\
```

```
  <description>
```

เจดีย์ทรงเครื่อง หรือ เจดีย์ประธานหน้าอุโบสถเป็นสถาปัตยกรรมหนึ่งของวัดเกาะ ที่ผู้ที่ชื่นชอบในงานศิลปะนิยมมาศึกษา ตั้งอยู่ด้านหน้าระหว่างอุโบสถกับวิหาร

```
  </description>
```

```
  <creator>มีบุญ รักประวัติศาสตร์</creator>
```

```
  <creator>มานะ รักการเรียน</creator>
```

```

<date>
  <pointOfTime>2556-11-25 10:20</pointOfTime>
  <periodOfTime>2475-2556</periodOfTime>
  <era>อยุธยาตอนปลาย</era>
</date>
<keyword>เจดีย์</keyword>
<keyword>เจดีย์ทรงเครื่อง</keyword>
<keyword>วัดเกาะ</keyword>
<keyword>เมืองเพชร</keyword>
<keyword>เพชรบุรี</keyword>
<keyword>โบราณสถาน</keyword>
<language>ไทย</language>
<ethnics>ไทย</ethnics>
<media>
  http://m-culture.in.th/album/143766/เจดีย์ทรงเครื่อง_วัดเกาะ
</media>
<media>หนังสือวัดเกาะ จังหวัดเพชรบุรี บริษัทเพชรการพิมพ์ จำกัด หน้า 224</media>
<rights>บริษัทเพชรการพิมพ์ จำกัด</rights>
<location>วัดเกาะ ตำบลท่าราบ อำเภอเมืองเพชรบุรี จังหวัดเพชรบุรี</location>
<location>13.1054390,99.9499330</location>
<categories>0404</categories>
</metadata>

```

ข.3 ตัวอย่างการกำกับข้อมูลด้วย JSON

การใช้รูปแบบคำสั่งของJava Script Object Notation หรือ JSON สำหรับการกำกับข้อมูลวัฒนธรรมและ
ภูมิปัญญา ดังนี้

```

{
  "title": {
    "name": "เจดีย์ทรงเครื่อง วัดเกาะ",

```

```
    "language": "ไทย",
    "type": "ชื่อท้องถิ่น",
    "location": "ไทย",
    "other": "เจดีย์วัดเกาะ"
  },
  "identifier": "nectec.nstda.or.th/311237",
  "descripton": "เจดีย์ทรงเครื่อง หรือ เจดีย์ประธานหน้าอุโบสถเป็นสถาปัตยกรรมหนึ่งของวัดเกาะ
  ที่ผู้ขึ้นขอบในงานศิลปะนิยมมาศึกษา ตั้งอยู่ด้านหน้าระหว่างอุโบสถกับวิหาร.....",
  "creator": [
    "มีบุญ รักประวัติศาสตร์",
    "มานะ รักการเรียน"
  ],
  "date": {
    "pointOfTime": "2556-11-25 10:20",
    "periodOfTime": "2475-2556",
    "era": "อยุธยาตอนปลาย",
  },
  "keyword": ["เจดีย์", "เจดีย์ทรงเครื่อง", "วัดเกาะ", "เมืองเพชร", "เพชรบุรี",
  "โบราณสถาน"],
  "language": "ไทย",
  "ethnics": "ไทย",
  "media": [
    "http://m-culture.in.th/album/143766/เจดีย์ทรงเครื่อง_วัดเกาะ",
    "หนังสือวัดเกาะ จังหวัดเพชรบุรี บริษัทเพชรการพิมพ์ จำกัด หน้า 224"
  ],
  "right": [
    "บริษัทเพชรการพิมพ์ จำกัด"
  ],
  "location": [
```

```
“วัดเกาะ ตำบลท่าราบ อำเภอเมืองเพชรบุรี จังหวัดเพชรบุรี”,  
“ 13.1054390,99.9499330”,  
],  
“categories”: [“0404”]  
}
```

ภาคผนวก ค.

(ข้อแนะนำ)

ตัวอย่างการเพิ่มอิลิเมนต์

(ข้อ 3.2)

มาตรฐานผลิตภัณฑ์อุตสาหกรรมนี้ อนุญาตให้เพิ่มเติมอิลิเมนต์ และอิลิเมนต์ย่อยได้ โดยต้องมีส่วนประกอบอิลิเมนต์ตามที่กำหนดไว้ในข้อ 3.1 ตารางที่ 1 และต้องมีการทำเครื่องหมายดอกจัน (*) ไว้ท้ายเลขกำกับ ของอิลิเมนต์ที่กำหนดเพิ่มเติมจากมาตรฐานผลิตภัณฑ์อุตสาหกรรมนี้ไว้ด้วย

ค.1 ตัวอย่างการเพิ่มอิลิเมนต์

ต้องการเพิ่มอิลิเมนต์การใช้งาน “utilize” เพื่อระบุข้อมูลการนำผลงานวัฒนธรรมและภูมิปัญญาไปใช้ ทำได้ โดยกำหนดส่วนประกอบอิลิเมนต์ พร้อมกับทำเครื่องหมายดอกจันทึบกำกับไว้ และระบุเลขกำกับโดยเรียงลำดับตามอิลิเมนต์ที่กำหนดไว้ในมาตรฐานผลิตภัณฑ์อุตสาหกรรมนี้ ดังนี้

ตัวอย่างการเพิ่มอิลิเมนต์:

การใช้งาน

เลขกำกับ: 13*

ชื่ออิลิเมนต์: utilize

ความหมายของอิลิเมนต์: ข้อมูลที่ระบุถึงการประโยชน์ หรือคุณสมบัติของเอนทิตี เพื่อนำไปใช้งาน

การกำกับอิลิเมนต์: ข้อความ

ประเภทอิลิเมนต์: อิลิเมนต์ขยาย

จำนวนข้อมูล: มากกว่าหรือเท่ากับ 1 (≥ 1)

ภาคผนวก ง.

(ข้อกำหนด)

ศัพท์ควบคุม

(ข้อ 4.12)

การกำกับอิลิเมนต์หมวดหมู่ อ่างอิงการจัดหมวดหมู่ทางวัฒนธรรม ตามที่กระทรวงวัฒนธรรมได้มีการจัดหมวดหมู่ไว้จากเว็บไซต์ของศูนย์ข้อมูลกลางวัฒนธรรม (<http://www.m-culture.in.th>) โดยมีรายละเอียด ดังต่อไปนี้

หมวดหมู่หลัก	01	บุคคล/องค์กรทางวัฒนธรรม
หมวดหมู่ย่อย	0101	ศิลปิน
	0102	ปราชญ์ชาวบ้าน
	0103	บุคคลสำคัญทางศาสนา
	0104	นักเขียน/นักประพันธ์
	0105	สมาคม/มูลนิธิ/ชมรม
	0106	เครือข่ายทางวัฒนธรรม
หมวดหมู่หลัก	02	สิ่งประดิษฐ์ทางวัฒนธรรม
หมวดหมู่ย่อย	0201	โบราณวัตถุ
	0202	ศิลปวัตถุ
	0203	ทัศนศิลป์
	0204	เอกสารหนังสือ
	0205	สื่อโสตทัศน
	0206	เครื่องมือเครื่องใช้
	0207	เครื่องแต่งกาย
หมวดหมู่หลัก	03	วิถีชีวิต
หมวดหมู่ย่อย	0301	ชาติพันธุ์
	0302	ศาสนาและความเชื่อ
	0303	ประเพณีและพิธีกรรม
	0304	ภาษาและวรรณกรรม
	0305	ภูมิปัญญาท้องถิ่น
	0306	ศิลปการแสดงและดนตรี
หมวดหมู่หลัก	04	สถานที่ทางวัฒนธรรม

มอก. 2730 เล่ม 1-2559

หมวดหมู่ย่อย	0401	แหล่งโบราณคดี
	0402	อุทยานประวัติศาสตร์
	0403	โบราณสถาน
	0404	สถาปัตยกรรมสำคัญ
	0405	ศาสนสถาน
	0406	พิพิธภัณฑ์
	0407	หอสมุด/ห้องสมุด
	0408	หอจดหมายเหตุ
	0409	อนุสาวรีย์/อนุสรณ์สถาน
	0410	สถานที่จัดแสดงทางวัฒนธรรม
	0411	แหล่งท่องเที่ยว
หมวดหมู่หลัก	05	อื่น ๆ
