

คำสั่งกองอำนวยการรักษาความมั่นคงภายในราชอาณาจักร

ที่ ๕๕๗/๒๕๕๖

เรื่อง ให้ศูนย์อำนวยการรักษาความสงบเรียบร้อย เป็นศูนย์อำนวยการตามมาตรา ๑๗

แห่งพระราชบัญญัติการรักษาความมั่นคงภายในราชอาณาจักร พ.ศ. ๒๕๕๑

ตามที่คณะรัฐมนตรีได้มีมติ เมื่อวันที่ ๒๕ ธันวาคม พ.ศ. ๒๕๕๖ เห็นชอบให้ประกาศพื้นที่
ปรากฏเหตุการณ์อันกระทบต่อความมั่นคงภายในราชอาณาจักร ในเขตพื้นที่ กรุงเทพมหานคร จังหวัดนนทบุรี
อำเภอลาดหลุมแก้ว จังหวัดปทุมธานี และอำเภอบางพลี จังหวัดสมุทรปราการ เป็นพื้นที่ปรากฏเหตุการณ์
อันกระทบต่อความมั่นคงภายในราชอาณาจักร ระหว่างวันที่ ๑ มกราคม พ.ศ. ๒๕๕๗ ถึงวันที่ ๑
มีนาคม พ.ศ. ๒๕๕๗ และมอบหมายให้ กองอำนวยการรักษาความมั่นคงภายในราชอาณาจักร รับผิดชอบ
ในการป้องกันปราบปราม ระงับ ยับยั้ง และแก้ไขหรือบรรเทาเหตุการณ์ที่กระทบต่อความมั่นคงภายใน
ราชอาณาจักร และจัดทำแผนการดำเนินการในการบูรณาการ กำกับ ติดตาม และเร่งรัดหน่วยงาน
ของรัฐ และเจ้าหน้าที่ของรัฐที่เกี่ยวข้องให้ดำเนินการตามแผนที่กำหนด

อาศัยอำนาจตามความในมาตรา ๘ และมาตรา ๑๗ แห่งพระราชบัญญัติการรักษาความมั่นคง
ภายในราชอาณาจักร พ.ศ. ๒๕๕๑ ผู้อำนวยการรักษาความมั่นคงภายในราชอาณาจักร โดยความเห็นชอบ
ของคณะกรรมการอำนวยการรักษาความมั่นคงภายในราชอาณาจักร เมื่อวันที่ ๒๕ ธันวาคม พ.ศ. ๒๕๕๖
จึงมีคำสั่งดังต่อไปนี้

๑. เพื่อให้เกิดความต่อเนื่องในการปฏิบัติงาน บรรดาประกาศ ข้อกำหนด คำสั่ง หรือ
การดำเนินการใดของหน่วยงาน พนักงานเจ้าหน้าที่หรือผู้ใดที่ได้รับมอบหมายจากศูนย์อำนวยการ
รักษาความสงบเรียบร้อย ที่ได้จัดตั้งขึ้นตามคำสั่ง กองอำนวยการรักษาความมั่นคงภายในราชอาณาจักร
ที่ ๕๑๖/๒๕๕๖ ลงวันที่ ๒๕ พฤศจิกายน พ.ศ. ๒๕๕๖ ยังคงเป็นศูนย์อำนวยการตามมาตรา ๑๗ ฯ
และเป็นหน่วยขึ้นตรงของกองอำนวยการรักษาความมั่นคงภายในราชอาณาจักร โดยมีภารกิจใน
การป้องกันปราบปราม ระงับ ยับยั้ง และแก้ไขหรือบรรเทาเหตุการณ์ที่กระทบต่อความมั่นคงภายใน
ราชอาณาจักร ในเขตพื้นที่ และห้วงเวลาที่ประกาศ

๒. ให้ผู้บัญชาการตำรวจแห่งชาติเป็นผู้อำนวยการศูนย์อำนวยการรักษาความสงบเรียบร้อย
โดยให้เป็นผู้มีอำนาจหน้าที่แทนผู้อำนวยการรักษาความมั่นคงภายในราชอาณาจักร ในการแต่งตั้ง
พนักงานเจ้าหน้าที่เพื่อปฏิบัติภารกิจข้างต้นได้ ตามความจำเป็นและเหมาะสม

๓. โครงสร้าง การบริหารจัดการ อำนาจหน้าที่ การกำกับติดตามสายการบังคับบัญชา และอัตรากำลังของศูนย์อำนวยการรักษาความสงบเรียบร้อย ให้เป็นไปตามผนวก ก ผนวก ข และผนวก ค ที่แนบท้ายคำสั่งนี้ ทั้งนี้ ให้ผู้อำนวยการศูนย์อำนวยการรักษาความสงบเรียบร้อย พิจารณาแต่งตั้งพนักงานเจ้าหน้าที่เพิ่มเติมได้ ตามความจำเป็นและเหมาะสมกับสถานการณ์

๔. ให้หน่วยงานของรัฐและหน่วยงานอื่น ๆ ที่เกี่ยวข้องให้การสนับสนุนการดำเนินการตามที่ศูนย์อำนวยการรักษาความสงบเรียบร้อยประสานและร้องขอ

ทั้งนี้ ให้มีผลบังคับใช้ระหว่างวันที่ ๑ มกราคม พ.ศ. ๒๕๕๗ ถึงวันที่ ๑ มีนาคม พ.ศ. ๒๕๕๗

สั่ง ณ วันที่ ๒๗ ธันวาคม พ.ศ. ๒๕๕๖

ยิ่งลักษณ์ ชินวัตร

นายกรัฐมนตรี

ผู้อำนวยการรักษาความมั่นคงภายในราชอาณาจักร

ผนวก ก โครงสร้าง การบริหารจัดการ อำนาจหน้าที่ การกำกับติดตามสายการบังคับบัญชา
ของศูนย์อำนวยการรักษาความสงบเรียบร้อย (ศอ.รส.)
ประกอบคำสั่ง กอ.รมน. ที่ ๕๕๗ /๒๕๕๖ ลง ๒๗ ธ.ค. ๕๖

ศูนย์อำนวยการรักษาความสงบเรียบร้อย (ศอ.รส.) เป็นหน่วยงานที่จัดตั้งขึ้นเพื่อปฏิบัติภารกิจในการ
ป้องกันปราบปราม ระงับ ยับยั้ง และแก้ไขหรือบรรเทาเหตุการณ์ที่กระทบต่อความมั่นคงภายในราชอาณาจักร
ในพื้นที่กรุงเทพฯ ตามประกาศเรื่อง พื้นที่ปรากฏเหตุการณ์อันกระทบต่อความมั่นคงภายในราชอาณาจักร
ลงวันที่ ๒๕ ธันวาคม พ.ศ.๒๕๕๖ ซึ่งเป็นไปตามมาตรา ๑๗ ของ พ.ร.บ.การรักษาความมั่นคงภายใน
ราชอาณาจักร พ.ศ.๒๕๕๑

๑. โครงสร้างการจัด : ศอ.รส. มีการจัดประกอบด้วย ๖ ส่วนงานหลัก ดังนี้-

๑.๑ กองบัญชาการ ศูนย์อำนวยการรักษาความสงบเรียบร้อย (บก.ศอ.รส.) โดยประกอบไปด้วยกลุ่มฝ่าย
อำนวยการของ ศอ.รส.จำนวน ๕ ส่วน

- ๑.๑.๑ ส่วนข่าวร่วม (สขร.)
- ๑.๑.๒ ส่วนยุทธการ (สยก.)
- ๑.๑.๓ ส่วนกิจการพลเรือน (สกร.)
- ๑.๑.๔ ส่วนบริหารงานกลาง (สบก.)
- ๑.๑.๕ ส่วนติดตามสถานการณ์และประสานงาน

๑.๒ คณะที่ปรึกษา : ผนวก ค

๑.๓ ส่วนระวังป้องกันกองบัญชาการ ศูนย์อำนวยการรักษาความสงบเรียบร้อย (ส่วนระวังป้องกัน บก.ศอ.รส.)

๑.๔ กองกำลังรักษาความสงบเรียบร้อย (กกล.รส.) มีการจัดส่วนงาน จำนวน ๔ ส่วน ดังนี้-

- ๑.๔.๑ ที่บัญชาการกองกำลังรักษาความสงบเรียบร้อย (บก.กกล.รส.)
- ๑.๔.๒ กำลังตำรวจ

๑.๔.๒.๑ กำลังส่วนที่ ๑

๑.๔.๒.๒ กำลังส่วนที่ ๒

๑.๔.๓ ส่วนควบคุม กอ.รมน.ภาค ๑

๑.๔.๓.๑ กอ.รมน.กทม.

๑.๔.๓.๒ กอ.รมน.จังหวัด (ส.ป., ป.ท., น.บ., ฉ.ช., ข.บ., ส.บ., น.ฐ., และ อ.ย.)

๑.๔.๔ กำลังทหาร

๑.๔.๔.๑ บก. และส่วนสนับสนุน

๑.๔.๔.๒ กำลัง จนท.สห.ร่วม

๑.๔.๔.๓ กำลัง รปภ.ที่ตั้ง

๑.๔.๔.๔ กำลังช่วยเหลือประชาชน

๑.๔.๔.๕ กำลังปฏิบัติการ

๑.๔.๔.๕(๑) กำลังส่วนที่ ๑ (กำลัง ทบ., ทร., ทอ.)

๑.๔.๔.๕(๒) กำลังส่วนที่ ๒

๑.๕ ส่วนสนับสนุนการปฏิบัติ (มท., กท., ทก.(ICT), ยธ., กต., คค., ทส., พน., พณ., สธ.,

คณะกรรมการกฤษฎีกา, สำนักงานอัยการสูงสุด, สมช., สชช., ป.ป.ง., ศรภ., และหน่วยอื่น ๆ)

๑.๖ บก.ติดตามสถานการณ์ ศปก.กท., ศบท. และ ศปก. เหล่าทัพ

๒. ภารกิจของ ศอ.รส. : ป้องกัน ปราบปราม ระงับ ยับยั้ง และบรรเทาเหตุการณ์ที่ส่งผลกระทบต่อความมั่นคง
ภายในราชอาณาจักรในพื้นที่ กรุงเทพมหานคร จังหวัดนนทบุรี อำเภอลาดหลุมแก้ว จังหวัดปทุมธานี และ

อำเภอบางพลี จังหวัดสมุทรปราการ ตั้งแต่วันที่ ๑ ม.ค.๕๗ ถึง ๑ มี.ค.๕๗ เป็นต้นไป เพื่อแก้ไขปัญหาที่ส่งผลกระทบต่อความสงบเรียบร้อยของประชาชนหรือความมั่นคงของรัฐให้คลี่คลายกลับเข้าสู่ภาวะปกติโดยเร็วที่สุด

๓. หน้าที่ความรับผิดชอบ

๓.๑ ปก.ศอ.รส.

๓.๑.๑ สขร. : วางแผน อำนวยการ ประสานงาน บูรณาการ และกำกับดูแลงานด้านการข่าวทั้งปวงตลอดจนการดำเนินกรรมวิธีต่อข่าวสาร เพื่อให้การปฏิบัติการรักษาความสงบเรียบร้อย ในพื้นที่ กทม. เป็นไปอย่างมีประสิทธิภาพ และทันต่อสถานการณ์

๓.๑.๒ สยก. :

๓.๑.๒.๑ วางแผน อำนวยการ ประสานงานและกำกับการใช้กำลัง ทหาร ตำรวจ และพลเรือนในการรักษาความสงบเรียบร้อยภายในพื้นที่ กทม.

๓.๑.๒.๒ วางแผน อำนวยการ ประสานงานและกำกับการปฏิบัติการข่าวสาร และงานกฎหมายเพื่อสนับสนุน ศอ.รส.

๓.๑.๓ สกвр. :

๓.๑.๓.๑ วางแผน อำนวยการ ประสานงานและกำกับการปฏิบัติงานกิจการพลเรือนงานปฏิบัติการข่าวสาร ปจว./ปชส. เพื่อสนับสนุน ศอ.รส.

๓.๑.๓.๒ วางแผน อำนวยการ ประสานงาน กำกับดูแล เสนอแนะ การจัดตั้ง และการปฏิบัติของหน่วยราชการพลเรือน องค์กรภาคเอกชน มวลชน เพื่อสนับสนุนการปฏิบัติของ ศอ.รส.

๓.๑.๓.๓ ประเมินผลกระทบการใช้ พ.ร.บ.การรักษาความมั่นคงภายในราชอาณาจักร พ.ศ. ๒๕๕๑ ในพื้นที่ กทม. เพื่อให้ผู้บังคับบัญชา และหน่วยต่าง ๆ ใช้เป็นข้อมูลในการประเมินสถานการณ์/พิจารณาดำเนินการในส่วนที่เกี่ยวข้อง

๓.๑.๔ สบก. : วางแผน อำนวยการ ประสานงาน และกำกับการปฏิบัติงานด้านการสนับสนุนทั้งปวงให้แก่ ศอ.รส. ทั้งด้านกำลังพล ส่งกำลังบำรุง งบประมาณ การเงิน งานสารบรรณ การจัดการประชุม และงานสายการแพทย์

๓.๑.๕ ส่วนติดตามสถานการณ์และประสานงาน : จัดกำลังจากหน่วยงานที่ร่วมปฏิบัติ ทำหน้าที่ประสานการปฏิบัติกับหน่วยงานที่เกี่ยวข้อง

๓.๒ ที่ปรึกษา ศอ.รส. : มีหน้าที่ให้คำปรึกษา และขอเสนอแนะแก่ ศอ.รส.

๓.๓ ส่วนระวังป้องกัน บก.ศอ.รส. : ระวังป้องกันที่ตั้ง บก.ศอ.รส. ให้ปลอดภัยจากการก่อวินาศกรรม การจารกรรม รวมทั้งการสร้างสถานการณ์ความวุ่นวายจากบุคคล/กลุ่มบุคคล ที่ไม่ประสงค์ดีต่าง ๆ

๓.๔ กกล.รส. (จัดตั้งโดย บช.น.) : ใช้กำลังผสม พลเรือน ตำรวจ และทหารเพื่อปฏิบัติการรักษาความสงบเรียบร้อยในพื้นที่ กรุงเทพมหานคร จังหวัดนนทบุรี อำเภอลาดหลุมแก้ว จังหวัดปทุมธานี และอำเภอบาลพลี จังหวัดสมุทรปราการ ตั้งแต่วันที่ ๑ ม.ค.๕๗ ถึง ๑ มี.ค.๕๗ หรือจนจบภารกิจ

๓.๕ ส่วนสนับสนุนการปฏิบัติ : ให้การสนับสนุนการดำเนินการของ ศอ.รส. ในส่วนที่เกี่ยวข้อง

๓.๖ บก.ติดตามสถานการณ์ ศปก.กท., ศบท. และ ศปก.เหล่าทัพ :

๓.๖.๑ จัดกำลังสนับสนุนการปฏิบัติของ กกล.รส.

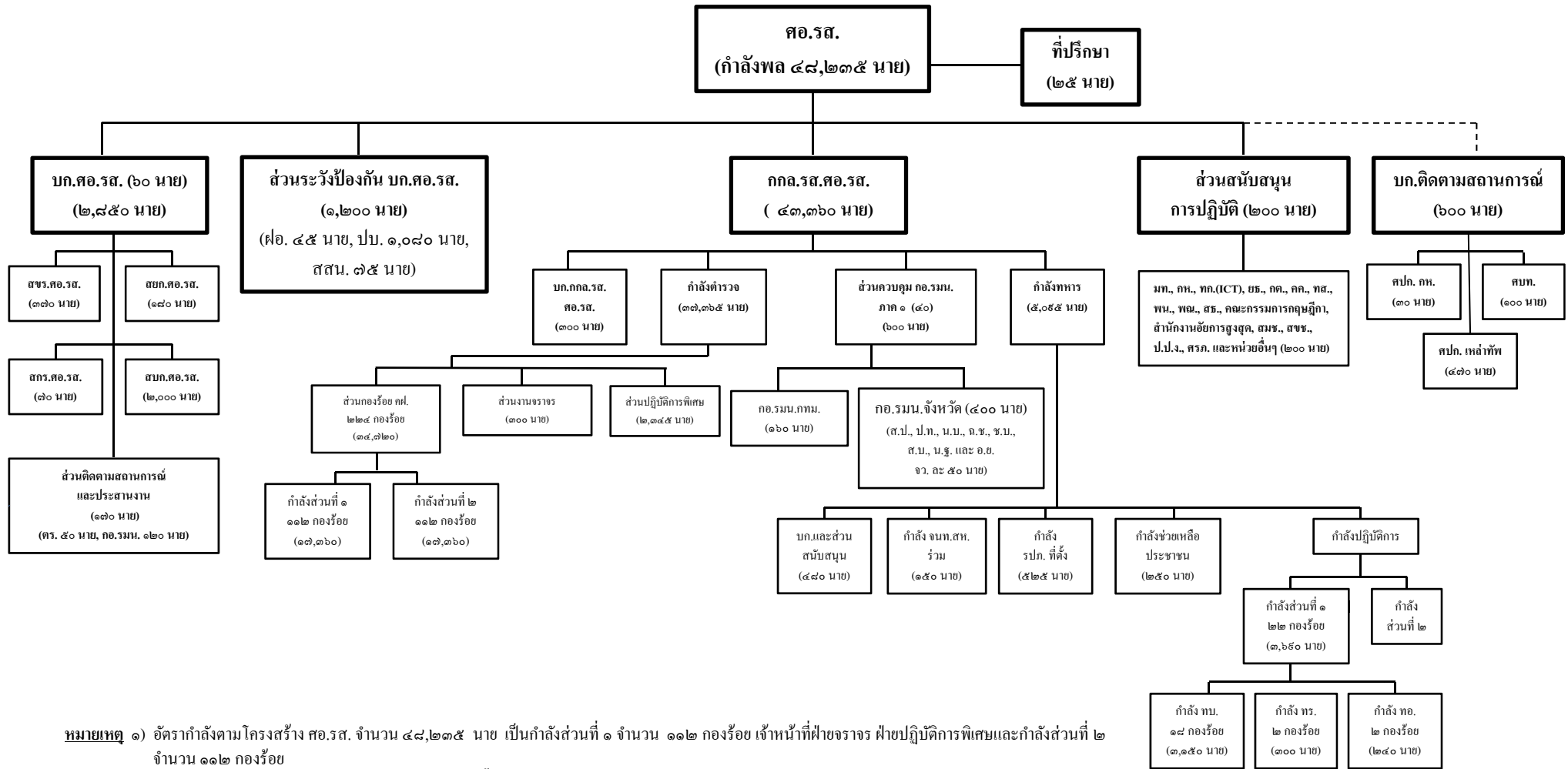
๓.๖.๒ สนับสนุนการดำเนินการของ ศอ.รส. ในส่วนที่เกี่ยวข้อง

๔. ที่ตั้งของ ศอ.รส.

๔.๑ ที่ปฏิบัติงานหลัก : สำนักงานตำรวจแห่งชาติ

๔.๒ ที่ปฏิบัติงานสำรอง : บก.บช.ตชด.

ผนวก ข (การจัดกำลังเฉพาะกิจ) ประกอบคำสั่ง กอ.รมน. ที่ ๕๕๗ /๒๕๕๖ ลง ๒๗ ธ.ค.๕๖



- หมายเหตุ**
- ๑) อัตรากำลังตามโครงสร้าง ศอ.รต. จำนวน ๔๘,๒๓๕ นาย เป็นกำลังส่วนที่ ๑ จำนวน ๑๑๒ กองร้อย เจ้าหน้าที่ฝ่ายจราจร ฝ่ายปฏิบัติการพิเศษและกำลังส่วนที่ ๒ จำนวน ๑๑๒ กองร้อย
 - ๒) ผอ.ศอ.รต. มีอำนาจสั่งใช้กำลังเพิ่มเติมจากที่กำหนดไว้นี้ได้ตามความจำเป็นเพื่อการแก้ไขสถานการณ์ การสั่งใช้กำลังทหารเป็นไปตาม พ.ร.บ.จัดระเบียบข้าราชการ กท. พ.ศ.๒๕๕๑ และข้อบังคับ กท. ว่าด้วยการใช้กำลังการเคลื่อนกำลังทหาร และการเตรียมพร้อม พ.ศ.๒๕๔๕ สนับสนุนการปฏิบัติ
 - ๓) การใช้กำลังทหาร ส่วนที่ ๒ จะดำเนินการเป็นเฉพาะกรณีตามความจำเป็นของสถานการณ์ โดยจะต้องขอรับการสนับสนุนผ่าน กท. และ ศบท. ทุกครั้ง

๑. รอง นรม. (ฝ่ายความมั่นคง)
๒. รมว.กท.
๓. รมว.รง.
๔. รมว.ทก.
๕. ปล.กท.
๖. ผบ.ทสส.
๗. ผบ.ทบ.
๘. ผบ.ทร.
๙. ผบ.ทอ.
๑๐. ปลัด.มท.
๑๑. ปลัด.ยธ.
๑๒. ปลัด.กต.
๑๓. ปลัด สธ.
๑๔. ปลัด คค.
๑๕. ผอ.สชช.
๑๖. อัยการสูงสุด
๑๗. เลขาธิการคณะกรรมการกฤษฎีกา
๑๘. อธิบดีกรมประชาสัมพันธ์
๑๙. ผู้ว่าราชการกรุงเทพมหานคร
๒๐. เลขาธิการ สมช.
๒๑. อธิบดีกรมป้องกันและบรรเทาสาธารณภัย
๒๒. ผู้อำนวยการสำนักงบประมาณ
๒๓. เสธ.ทบ.
๒๔. เลขาธิการ ปปง.
๒๕. อธิบดีกรมสอบสวนคดีพิเศษ