

คำสั่งกองอำนวยการรักษาความมั่นคงภายในราชอาณาจักร

ที่ ๕๑๖/๒๕๕๖

เรื่อง ให้ศูนย์อำนวยการรักษาความสงบเรียบร้อย เป็นศูนย์อำนวยการตามมาตรา ๑๗
แห่งพระราชบัญญัติการรักษาความมั่นคงภายในราชอาณาจักร พ.ศ. ๒๕๕๑

ตามที่คณะรัฐมนตรีได้มีมติเมื่อวันที่ ๒๕ พฤศจิกายน พ.ศ. ๒๕๕๖ เห็นชอบให้ประกาศพื้นที่ปรากฏเหตุการณ์อันกระทบต่อความมั่นคงภายในราชอาณาจักร ในเขตพื้นที่กรุงเทพมหานคร จังหวัดนนทบุรี อำเภอลาดหลุมแก้ว จังหวัดปทุมธานี และอำเภอบางพลี จังหวัดสมุทรปราการ เป็นพื้นที่ปรากฏเหตุการณ์อันกระทบต่อความมั่นคงภายในราชอาณาจักร ระหว่างวันที่ ๒๕ พฤศจิกายน พ.ศ. ๒๕๕๖ ถึงวันที่ ๓๑ ธันวาคม พ.ศ. ๒๕๕๖ และมอบหมายให้กองอำนวยการรักษาความมั่นคงภายในราชอาณาจักร รับผิดชอบในการป้องกันปราบปราม ระงับ ยับยั้ง และแก้ไขหรือบรรเทาเหตุการณ์ที่กระทบต่อความมั่นคงภายในราชอาณาจักร และจัดทำแผนการดำเนินการในการบูรณาการ กำกับติดตาม และเร่งรัดหน่วยงานของรัฐ และเจ้าหน้าที่ของรัฐที่เกี่ยวข้องให้ดำเนินการตามแผนที่กำหนด

อาศัยอำนาจตามความในมาตรา ๘ และมาตรา ๑๗ แห่งพระราชบัญญัติการรักษาความมั่นคงภายในราชอาณาจักร พ.ศ. ๒๕๕๑ ผู้อำนวยการรักษาความมั่นคงภายในราชอาณาจักร โดยความเห็นชอบของคณะกรรมการอำนวยการรักษาความมั่นคงภายในราชอาณาจักร เมื่อวันที่ ๒๕ พฤศจิกายน พ.ศ. ๒๕๕๖ จึงมีคำสั่ง ดังต่อไปนี้

๑. ให้ศูนย์อำนวยการรักษาความสงบเรียบร้อยที่ได้จัดตั้งขึ้นตามคำสั่งกองอำนวยการรักษาความมั่นคงภายในราชอาณาจักร ที่ ๕๔๕/๒๕๕๖ ลงวันที่ ๑๘ ตุลาคม พ.ศ. ๒๕๕๖ ยังคงเป็นศูนย์อำนวยการตามมาตรา ๑๗ ฯ และเป็นหน่วยขึ้นตรงของกองอำนวยการรักษาความมั่นคงภายในราชอาณาจักร โดยมีภารกิจในการป้องกันปราบปราม ระงับ ยับยั้ง และแก้ไขหรือบรรเทาเหตุการณ์ที่กระทบต่อความมั่นคงภายในราชอาณาจักร ในเขตพื้นที่ และห้วงเวลาที่ประกาศ

๒. ให้ผู้บัญชาการตำรวจแห่งชาติเป็นผู้อำนวยการศูนย์อำนวยการรักษาความสงบเรียบร้อย โดยให้เป็นผู้มีอำนาจหน้าที่แทนผู้อำนวยการรักษาความมั่นคงภายในราชอาณาจักร ในการแต่งตั้งพนักงานเจ้าหน้าที่เพื่อปฏิบัติการข้างต้นได้ ตามความจำเป็นและเหมาะสม

๓. โครงสร้าง การบริหารจัดการ อำนาจหน้าที่ การกำกับติดตามสายการบังคับบัญชา และอัตรากำลังของศูนย์อำนวยการรักษาความสงบเรียบร้อย ให้เป็นไปตามผนวก ก ผนวก ข และผนวก ค ที่แนบท้ายคำสั่งนี้ ทั้งนี้ ให้ผู้อำนวยการศูนย์อำนวยการรักษาความสงบเรียบร้อยพิจารณาแต่งตั้งพนักงานเจ้าหน้าที่เพิ่มเติมได้ ตามความจำเป็นและเหมาะสมกับสถานการณ์

๔. ให้หน่วยงานของรัฐและหน่วยงานอื่น ๆ ที่เกี่ยวข้องให้การสนับสนุนการดำเนินการตามที่ศูนย์อำนวยการรักษาความสงบเรียบร้อยประสานและร้องขอ

ทั้งนี้ ให้มีผลบังคับใช้ระหว่างวันที่ ๒๕ พฤศจิกายน พ.ศ. ๒๕๕๖ ถึงวันที่ ๓๑ ธันวาคม พ.ศ. ๒๕๕๖ เว้นแต่ในเขตพื้นที่เขตดุสิต เฉพาะแขวงดุสิตและแขวงจิตรลดา เขตพระนคร เฉพาะแขวงพระบรมมหาราชวัง แขวงตลาดยอด แขวงบวรนิเวศ แขวงบ้านพานถม และแขวงบางขุนพรหม และเขตป้อมปราบศัตรูพ่าย เฉพาะแขวงวัดโสมนัส กรุงเทพมหานคร ให้มีผลบังคับใช้ระหว่างวันที่ ๑ ธันวาคม พ.ศ. ๒๕๕๖ ถึงวันที่ ๓๑ ธันวาคม พ.ศ. ๒๕๕๖

สั่ง ณ วันที่ ๒๕ พฤศจิกายน พ.ศ. ๒๕๕๖

ยิ่งลักษณ์ ชินวัตร

นายกรัฐมนตรี

ผู้อำนวยการรักษาความมั่นคงภายในราชอาณาจักร

ผนวก ก โครงสร้าง การบริหารจัดการ อำนาจหน้าที่ การกำกับติดตามสายการบังคับบัญชา
ของศูนย์อำนวยการรักษาความสงบเรียบร้อย (ศอ.รส.)
ประกอบคำสั่ง กอ.รมน. ที่ ๕๑๖/๒๕๕๖ ลง ๒๕ พ.ย.๕๖

ศูนย์อำนวยการรักษาความสงบเรียบร้อย (ศอ.รส.) เป็นหน่วยงานที่จัดตั้งขึ้นเพื่อปฏิบัติภารกิจในการป้องกันปราบปราม ระวัง ยับยั้ง และแก้ไขหรือบรรเทาเหตุการณ์ที่กระทบต่อความมั่นคงภายในราชอาณาจักรในพื้นที่กรุงเทพฯ ตามประกาศเรื่อง พื้นที่ปรากฏเหตุการณ์อันกระทบต่อความมั่นคงภายในราชอาณาจักร ลงวันที่ ๒๕ พฤศจิกายน พ.ศ.๒๕๕๖ ซึ่งเป็นไปตามมาตรา ๑๗ ของ พ.ร.บ.การรักษาความมั่นคงภายในราชอาณาจักร พ.ศ.๒๕๕๑

๑. โครงสร้างการจัด : ศอ.รส. มีการจัดประกอบด้วย ๕ ส่วนงานหลัก ดังนี้

๑.๑ กองบัญชาการ ศูนย์อำนวยการรักษาความสงบเรียบร้อย (บก.ศอ.รส.) โดยประกอบไปด้วยกลุ่มฝ่ายอำนวยการของ ศอ.รส.จำนวน ๕ ส่วน

๑.๑.๑ ส่วนข่าวร่วม (สขร.)

๑.๑.๒ ส่วนยุทธการ (สยก.)

๑.๑.๓ ส่วนกิจการพลเรือน (สกร.)

๑.๑.๔ ส่วนบริหารงานกลาง (สบก.)

๑.๑.๕ ส่วนติดตามสถานการณ์และประสานงาน

๑.๒ คณะที่ปรึกษา : ผนวก ค

๑.๓ ส่วนระวังป้องกันกองบัญชาการ ศูนย์อำนวยการรักษาความสงบเรียบร้อย (ส่วนระวังป้องกัน บก.ศอ.รส.)

๑.๔ กองกำลังรักษาความสงบเรียบร้อย (กกล.รส.) มีการจัดส่วนงาน จำนวน ๕ ส่วน ดังนี้

๑.๔.๑ ที่บัญชาการกองกำลังรักษาความสงบเรียบร้อย (บก.กกล.รส.)

๑.๔.๒ กำลังตำรวจ

๑.๔.๒.๑ กำลังส่วนที่ ๑

๑.๔.๒.๒ กำลังส่วนที่ ๒

๑.๔.๓ กอ.รมน.ภาค ๑

๑.๔.๓.๑ กอ.รมน.กทม.

๑.๔.๓.๒ กอ.รมน.จังหวัด

๑.๔.๔ กำลังทหาร

๑.๔.๔.๑ กำลัง จนท.สห.ร่วม

๑.๔.๔.๒ กำลังสนับสนุน

๑.๕ บก.ติดตามสถานการณ์ ศบท. และ ศปก. เหล่าทัพ

๒. ภารกิจของ ศอ.รส. : ป้องกัน ปราบปราม ระงับ ยับยั้ง และบรรเทาเหตุการณ์ที่ส่งผลกระทบต่อความมั่นคงภายในราชอาณาจักรในพื้นที่ กรุงเทพมหานคร จังหวัดนนทบุรี อำเภอลาดหลุมแก้ว จังหวัดปทุมธานี และอำเภอบางพลี จังหวัดสมุทรปราการ ตั้งแต่วันที่ ๒๕ พ.ย.๕๖ ถึง ๓๑ ธ.ค.๕๖ เป็นต้นไป เพื่อแก้ไขปัญหาที่ส่งผลกระทบต่อความสงบเรียบร้อยของประชาชนหรือความมั่นคงของรัฐให้คลี่คลายกลับเข้าสู่สภาวะปกติโดยเร็วที่สุด

๓. หน้าที่ความรับผิดชอบ

๓.๑ ปก.ศอ.รส.

๓.๑.๑ สขร. : วางแผน อำนวยการ ประสานงาน บูรณาการ และกำกับดูแลงานด้านการข่าวทั้งปวง ตลอดจนการดำเนินกรรมวิธีต่อข่าวสาร เพื่อให้การปฏิบัติการรักษาความสงบเรียบร้อย ในพื้นที่ กทม. เป็นไปอย่างมีประสิทธิภาพ และทันต่อสถานการณ์

๓.๑.๒ สยก. :

๓.๑.๒.๑ วางแผน อำนวยการ ประสานงานและกำกับการใช้กำลัง ทหาร ตำรวจ และพลเรือน ในการรักษาความสงบเรียบร้อยภายในพื้นที่ กทม.

๓.๑.๒.๒ วางแผน อำนวยการ ประสานงานและกำกับการปฏิบัติการข่าวสาร และงานกฎหมาย เพื่อสนับสนุน ศอ.รส.

๓.๑.๓ สกกร. :

๓.๑.๓.๑ วางแผน อำนวยการ ประสานงานและกำกับการปฏิบัติงานกิจการพลเรือนงานปฏิบัติการข่าวสาร ปจว./ปชส. เพื่อสนับสนุน ศอ.รส.

๓.๑.๓.๒ วางแผน อำนวยการ ประสานงาน กำกับดูแล เสนอแนะ การจัดตั้ง และการปฏิบัติของหน่วยราชการพลเรือน องค์กรภาคเอกชน มวลชน เพื่อสนับสนุนการปฏิบัติของ ศอ.รส.

๓.๑.๓.๓ ประเมินผลกระทบการใช้ พ.ร.บ.การรักษาความมั่นคงภายในราชอาณาจักร พ.ศ.๒๕๕๑ ในพื้นที่ กทม. เพื่อให้ผู้บังคับบัญชา และหน่วยต่าง ๆ ใช้เป็นข้อมูลในการประเมินสถานการณ์/พิจารณาดำเนินการในส่วนที่เกี่ยวข้อง

๓.๑.๔ สบก. : วางแผน อำนวยการ ประสานงาน และกำกับการปฏิบัติงานด้านการสนับสนุนทั้งปวงให้แก่ ศอ.รส. ทั้งด้านกำลังพล ส่งกำลังบำรุง งบประมาณ การเงิน งานสารบรรณ การจัดการประชุม และงานสายการแพทย์

๓.๑.๕ ส่วนติดตามสถานการณ์และประสานงาน : จัดกำลังจากหน่วยงานที่ร่วมปฏิบัติทำหน้าที่ประสานการปฏิบัติกับหน่วยงานที่เกี่ยวข้อง

๓.๑.๖ กก.ร.ส. (จัดตั้งโดย บข.น.) : ใช้กำลังผสม พลเรือน ตำรวจ และทหารเพื่อปฏิบัติการรักษาความสงบเรียบร้อยในพื้นที่ กรุงเทพมหานคร จังหวัดนนทบุรี อำเภอลาดหลุมแก้ว จังหวัดปทุมธานี และอำเภอบางพลี จังหวัดสมุทรปราการ ตั้งแต่วันที่ ๒๕ พ.ย.๕๖ ถึง ๓๑ ธ.ค.๕๖ หรือจนจบภารกิจ

๓.๑.๗ ส่วนระวังป้องกัน บก.ศอ.รส. : ระวังป้องกันที่ตั้ง บก.ศอ.รส. ให้ปลอดภัยจากการก่อวินาศกรรม การจารกรรม รวมทั้งการสร้างสถานการณ์ความวุ่นวายจากบุคคล/กลุ่มบุคคลที่ไม่ประสงค์ดีต่างๆ

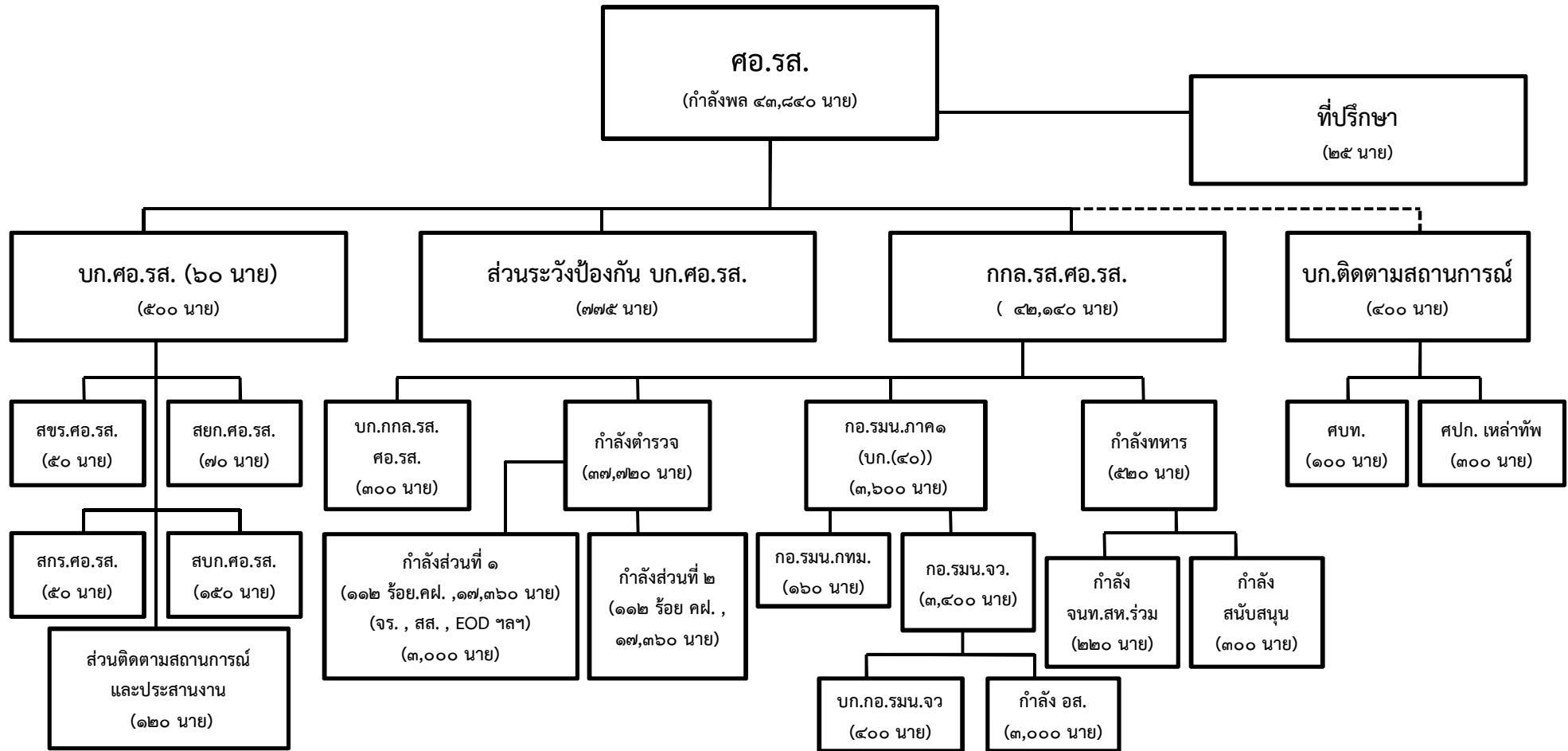
๓.๑.๘ ที่ปรึกษา ศอ.รส. : มีหน้าที่ให้คำปรึกษา และข้อเสนอแนะแก่ ศอ.รส.

๔. ที่ตั้งของ ศอ.รส.

๔.๑ ที่ปฏิบัติงานหลัก : สำนักงานตำรวจแห่งชาติ

๔.๒ ที่ปฏิบัติงานสำรอง : บก.บช.ตชด.

ผนวก ข. (การจัดกำลังเฉพาะกิจ) ประกอบคำสั่ง กอ.รมน. ที่ ๕๑๖ /๒๕๕๖ ลง ๒๕ พ.ย.๕๖



- หมายเหตุ**
- ๑) อัตรากำลังตามโครงสร้าง คอ.รต. จำนวน ๔๓,๔๔๐ นาย เป็นกำลังส่วนที่ ๑ จำนวน ๑๑๒ กองร้อย เจ้าหน้าที่ฝ่ายจราจร ฝ่ายสืบสวน ชุดตรวจค้น เก็บกู้ทำลายวัตถุระเบิด (EOD) และกำลังส่วนที่ ๒ จำนวน ๑๑๒ กองร้อย
 - ๒) ผอ.ค.อ.รต. มีอำนาจสั่งใช้กำลังเพิ่มเติมจากที่กำหนดไว้นี้ได้ตามความจำเป็นเพื่อการแก้ไขสถานการณ์ การสั่งใช้กำลังทหารเป็นไปตาม พ.ร.บ.จัดระเบียบข้าราชการ กท. พ.ศ.๒๕๕๑ และข้อบังคับ กท. ว่าด้วยการใช้กำลังการเคลื่อนกำลังทหาร และการเตรียมพร้อม พ.ศ.๒๕๕๕ สนับสนุนการปฏิบัติ

๑. รอง นรม. (ฝ่ายความมั่นคง)
๒. รมว.กท.
๓. รมว.รง.
๔. รมว.ทก.
๕. ปล.กท.
๖. ผบ.ทสส.
๗. ผอ.ทบ.
๘. ผบ.ทร.
๙. ผบ.ทอ.
๑๐. ปลัด.มท.
๑๑. ปลัด.ยธ.
๑๒. ปลัด.กต.
๑๓. ปลัด สธ.
๑๔. ปลัด คค.
๑๕. ผอ.สชช.
๑๖. อัยการสูงสุด
๑๗. เลขาธิการคณะกรรมการกฤษฎีกา
๑๘. อธิบดีกรมประชาสัมพันธ์
๑๙. ผู้ว่าราชการกรุงเทพมหานคร
๒๐. เลขาธิการ สมช.
๒๑. อธิบดีกรมป้องกันและบรรเทาสาธารณภัย
๒๒. ผู้อำนวยการสำนักงบประมาณ
๒๓. เสธ.ทบ.
๒๔. เลขาธิการ ปปง.
๒๕. อธิบดีกรมสอบสวนคดีพิเศษ