

ประกาศกระทรวงมหาดไทย

เรื่อง จัดตั้งองค์การบริหารส่วนตำบลแม่หอพระ อำเภอแม่แตง จังหวัดเชียงใหม่
เป็นเทศบาลตำบลแม่หอพระ

โดยที่กระทรวงมหาดไทยพิจารณาแล้วเห็นว่า องค์การบริหารส่วนตำบลแม่หอพระ อำเภอแม่แตง จังหวัดเชียงใหม่ มีสภาพเหมาะสม สมควรให้จัดตั้งเป็นเทศบาลตำบล

อาศัยอำนาจตามความในมาตรา ๔๒ แห่งพระราชบัญญัติสภาตำบลและองค์การบริหารส่วนตำบล พ.ศ. ๒๕๓๗ ซึ่งแก้ไขเพิ่มเติมโดยพระราชบัญญัติสภาตำบลและองค์การบริหารส่วนตำบล (ฉบับที่ ๕) พ.ศ. ๒๕๔๖ และมาตรา ๗ แห่งพระราชบัญญัติเทศบาล พ.ศ. ๒๔๙๖ รัฐมนตรีว่าการกระทรวงมหาดไทย จึงจัดตั้งองค์การบริหารส่วนตำบลแม่หอพระ อำเภอแม่แตง จังหวัดเชียงใหม่ เป็นเทศบาลตำบลแม่หอพระ

องค์การบริหารส่วนตำบลที่ได้รับการจัดตั้งเป็นเทศบาลตำบลตามประกาศนี้มีแนวเขตตาม คำบรรยายแนวเขตและแผนที่ท้ายประกาศกระทรวงมหาดไทย และพื้นที่สภาพแห่งการเป็นองค์การบริหารส่วนตำบล รวมทั้งให้สมาชิกภาพของสมาชิกสภาองค์การบริหารส่วนตำบลสิ้นสุดลงและนายก องค์การบริหารส่วนตำบลพ้นจากตำแหน่งนับแต่วันที่ให้มีประกาศนี้จัดตั้งขึ้นเป็นเทศบาลตำบลเป็นต้นไป บรรดางบประมาณ ทรัพย์สิน สิทธิ สิทธิเรียกร้อง หนี้ พนักงานส่วนตำบลและลูกจ้างขององค์การบริหารส่วนตำบลโอนไปเป็นของเทศบาลตำบลที่จัดตั้งขึ้น และบรรดาข้อบัญญัติองค์การบริหารส่วนตำบล ที่ได้ใช้บังคับในเรื่องใดอยู่ก่อนแล้วคงใช้บังคับได้ต่อไปเป็นการชั่วคราว จนกว่าจะได้มีการตราเทศบัญญัติ ในเรื่องนั้นขึ้นใหม่ ตามมาตรา ๔๒ แห่งพระราชบัญญัติสภาตำบลและองค์การบริหารส่วนตำบล พ.ศ. ๒๕๓๗ ซึ่งแก้ไขเพิ่มเติมโดยพระราชบัญญัติสภาตำบลและองค์การบริหารส่วนตำบล (ฉบับที่ ๕) พ.ศ. ๒๕๔๖

ทั้งนี้ ตั้งแต่บัดนี้เป็นต้นไป

ประกาศ ณ วันที่ ๑๓ มีนาคม พ.ศ. ๒๕๕๕

ชูชาติ หาญสวัสดิ์

รัฐมนตรีช่วยว่าการ ฯ ปฏิบัติราชการแทน

รัฐมนตรีว่าการกระทรวงมหาดไทย

คำบรรยายแนวเขต
เทศบาลตำบลแม่หอพระ อำเภอแม่แตง จังหวัดเชียงใหม่
ท้ายประกาศกระทรวงมหาดไทย
เรื่อง จัดตั้งองค์การบริหารส่วนตำบลแม่หอพระ อำเภอแม่แตง จังหวัดเชียงใหม่
เป็นเทศบาลตำบลแม่หอพระ
ลงวันที่ ๑๓ มีนาคม พ.ศ. ๒๕๕๕

ให้กำหนดเขตเทศบาลตำบลแม่หอพระไว้ดังนี้

หลักเขตที่ ๑ ตั้งอยู่กึ่งกลางลำน้ำแม่งัด บริเวณพิกัด NB ๐๔๔๑๘๕

ด้านเหนือ

จากหลักเขตที่ ๑ เป็นเส้นเลียบบกึ่งกลางลำน้ำแม่งัด ซึ่งเป็นเส้นแบ่งเขตระหว่างตำบลแม่หอพระกับตำบลบ้านเป้า อำเภอแม่แตง ไปทางทิศตะวันออกเฉียงเหนือ ถึงหลักเขตที่ ๒ ซึ่งตั้งอยู่ตรงบริเวณจุดบรรจบกับห้วยก้ง บริเวณพิกัด NB ๐๕๘๑๙๓ รวมระยะประมาณ ๑,๙๗๐ เมตร

จากหลักเขตที่ ๒ เป็นเส้นเลียบบกึ่งกลางลำน้ำแม่งัด ไปทางทิศตะวันออกเฉียงเหนือ ถึงหลักเขตที่ ๓ ซึ่งตั้งอยู่ตรงบริเวณจุดบรรจบกับห้วยผากูบ บริเวณพิกัด NB ๐๙๒๒๐๒ รวมระยะประมาณ ๖,๑๕๐ เมตร

จากหลักเขตที่ ๓ เป็นเส้นเลียบบกึ่งกลางลำน้ำแม่งัด ไปทางทิศตะวันออกเฉียงเหนือ ถึงหลักเขตที่ ๔ ซึ่งตั้งอยู่ตรงบริเวณจุดบรรจบกับห้วยต้นยาง บริเวณพิกัด NB ๑๒๑๒๑๙ รวมระยะประมาณ ๕,๐๙๐ เมตร

จากหลักเขตที่ ๔ เป็นเส้นเลียบบกึ่งกลางลำน้ำแม่งัด ไปทางทิศตะวันออกเฉียงเหนือ ถึงหลักเขตที่ ๕ ซึ่งตั้งอยู่ตรงบริเวณจุดบรรจบกับห้วยแม่ตอง บริเวณพิกัด NB ๑๓๘๒๒๒ รวมระยะประมาณ ๒,๓๕๐ เมตร

จากหลักเขตที่ ๕ เป็นเส้นเลียบบกึ่งกลางลำน้ำแม่งัด ไปทางทิศตะวันออกเฉียงเหนือ ถึงหลักเขตที่ ๖ ซึ่งตั้งอยู่ตรงบริเวณจุดบรรจบแนวเขตอำเภอพร้าว บริเวณพิกัด NB ๑๖๖๒๒๘ รวมระยะประมาณ ๓,๔๐๐ เมตร

ด้านตะวันออก

จากหลักเขตที่ ๖ เป็นเส้นเลียบบไปตามแนวสันเขา ซึ่งเป็นเส้นแบ่งระหว่างตำบลแม่หอพระ อำเภอแม่แตง กับตำบลแม่ป๋ง อำเภอพร้าว ไปทางทิศตะวันตกเฉียงใต้ ถึงหลักเขตที่ ๗ ซึ่งตั้งอยู่ตรงบริเวณบนดอยแม่แก้ว ที่เนิน ๑๐๒๓ บริเวณพิกัด NB ๑๕๑๒๐๗ รวมระยะประมาณ ๓,๐๒๐ เมตร

จากหลักเขตที่ ๗ เป็นเส้นเลียบบไปตามแนวสันเขา ซึ่งเป็นเส้นแบ่งระหว่างตำบลแม่หอพระ อำเภอแม่แตง กับตำบลโหล่งขอด อำเภอพร้าว ไปทางทิศใต้ ถึงหลักเขตที่ ๘ ซึ่งตั้งอยู่ตรงบริเวณเนิน ๑๐๖๘ บริเวณพิกัด NB ๑๓๘๑๘๔ รวมระยะประมาณ ๓,๐๕๐ เมตร

จากหลักเขตที่ ๘ เป็นเส้นเลียบบตามแนวสันเขา ไปทางทิศใต้ ถึงหลักเขตที่ ๙ ซึ่งตั้งอยู่ตรงบริเวณเนิน ๑๐๔๕ บริเวณพิกัด NB ๑๔๖๑๗๑ รวมระยะประมาณ ๑,๕๗๐ เมตร

จากหลักเขตที่ ๙ เป็นเส้นเลียบบตามแนวสันเขา ไปทางทิศใต้ ถึงหลักเขตที่ ๑๐ ซึ่งตั้งอยู่ตรงบริเวณเนิน ๑๐๔๓ บริเวณพิกัด NB ๑๒๗๑๕๗ รวมระยะประมาณ ๒,๖๔๐ เมตร

/จากหลักเขตที่ ๑๐...

จากหลักเขตที่ ๑๐ เป็นเส้นเลียบบตามแนวสันเขา ไปทางทิศตะวันตกเฉียงใต้ ถึงหลักเขตที่ ๑๑ ซึ่งตั้งอยู่ตรงบริเวณคอกยปูย ที่เนิน ๑๐๐๒ บริเวณพิกัด NB ๑๒๔๑๓๙ รวมระยะประมาณ ๒,๖๒๐ เมตร

จากหลักเขตที่ ๑๑ เป็นเส้นเลียบบตามแนวสันเขา ไปทางทิศตะวันออกเฉียงใต้ ถึงหลักเขตที่ ๑๒ ซึ่งตั้งอยู่ตรงบริเวณเนิน ๖๘๒ บริเวณพิกัด NB ๑๔๖๑๑๒ รวมระยะประมาณ ๓,๙๒๐ เมตร

จากหลักเขตที่ ๑๒ เป็นเส้นเลียบบตามแนวสันเขา ไปทางทิศใต้ ถึงหลักเขตที่ ๑๓ ซึ่งตั้งอยู่ตรงบริเวณเนิน ๖๙๑ บริเวณพิกัด NB ๑๓๘๐๙๘ รวมระยะประมาณ ๑,๘๔๐ เมตร

จากหลักเขตที่ ๑๓ เป็นเส้นเลียบบตามแนวสันเขา ไปทางทิศตะวันตกเฉียงใต้ ถึงหลักเขตที่ ๑๔ ซึ่งตั้งอยู่ตรงบริเวณใกล้กับถนนสายเชียงใหม่ - พัว้ว บริเวณพิกัด NB ๑๒๓๐๘๘ รวมระยะประมาณ ๒,๐๘๐ เมตร

จากหลักเขตที่ ๑๔ เป็นเส้นเลียบบตามแนวสันเขา ไปทางทิศใต้ ถึงหลักเขตที่ ๑๕ ซึ่งตั้งอยู่ตรงบริเวณเนิน ๗๒๒ บริเวณพิกัด NB ๑๒๓๐๘๕ รวมระยะประมาณ ๒๗๐ เมตร

จากหลักเขตที่ ๑๕ เป็นเส้นเลียบบตามแนวสันเขาซึ่งเป็นเส้นแบ่งเขตระหว่าง ตำบลแม่หอพระ อำเภอแม่แตง กับตำบลลวงเหนือ อำเภอดอยสะเก็ด ไปทางทิศตะวันตกเฉียงใต้ ถึงหลักเขตที่ ๑๖ ซึ่งตั้งอยู่ตรงบริเวณจุดบรรจบเส้นแบ่งเขต อำเภอแม่แตง อำเภอดอยสะเก็ด และอำเภอสันทราย บริเวณพิกัด NB ๐๘๖๐๔๙ รวมระยะประมาณ ๖,๐๘๐ เมตร

ด้านใต้

จากหลักเขตที่ ๑๖ เป็นเส้นเลียบบตามแนวสันเขา ซึ่งเป็นเส้นแบ่งระหว่างตำบลแม่หอพระ อำเภอแม่แตง กับตำบลแม่แฝก อำเภอสันทราย ไปทางทิศตะวันตกเฉียงเหนือ ถึงหลักเขตที่ ๑๗ ซึ่งตั้งอยู่ตรงบริเวณเนิน ๙๓๘ บริเวณพิกัด NB ๐๘๑๐๕๕ รวมระยะประมาณ ๗๗๐ เมตร

จากหลักเขตที่ ๑๗ เป็นเส้นเลียบบตามสันปันน้ำ ไปทางทิศตะวันตกเฉียงเหนือ ถึงหลักเขตที่ ๑๘ ซึ่งตั้งอยู่ตรงบริเวณต้นน้ำห้วยส้ม บริเวณพิกัด NB ๐๖๕๐๖๙ รวมระยะประมาณ ๒,๑๙๐ เมตร

จากหลักเขตที่ ๑๘ เป็นเส้นเลียบบตามลำน้ำห้วยส้มไปทางทิศตะวันตกเฉียงเหนือ ถึงหลักเขตที่ ๑๙ ซึ่งตั้งอยู่ตรงบริเวณใกล้กับถนนสายเชียงใหม่ - พัว้ว ที่บ้านห้วยส้ม บริเวณพิกัด NB ๙๘๗๑๐๔ รวมระยะประมาณ ๙,๖๕๐ เมตร

จากหลักเขตที่ ๑๙ เป็นเส้นเลียบบตามลำน้ำห้วยส้มไปทางทิศตะวันตก ถึงหลักเขตที่ ๒๐ ซึ่งตั้งอยู่ตรงบริเวณกึ่งกลางแม่น้ำปิง บริเวณพิกัด NB ๙๘๒๑๑๓ รวมระยะประมาณ ๑,๑๐๐ เมตร

ด้านตะวันตก

จากหลักเขตที่ ๒๐ เป็นเส้นเลียบบกึ่งกลางแม่น้ำปิง ซึ่งเป็นเส้นแบ่งระหว่าง ตำบลแม่หอพระ กับตำบลอินทิล อำเภอแม่แตง ไปทางทิศเหนือ ถึงหลักเขตที่ ๒๑ ซึ่งตั้งอยู่ตรงบริเวณจุดบรรจบเส้นแบ่งเขตระหว่าง ตำบลแม่หอพระ กับตำบลช่อแล และตำบลอินทิล บริเวณพิกัด NB ๐๐๓๑๔๐ รวมระยะประมาณ ๕,๘๙๐ เมตร

จากหลักเขตที่ ๒๑ เป็นเส้นเลียบบกึ่งกลางแม่น้ำปิง ซึ่งเป็นเส้นแบ่งเขตระหว่างตำบลช่อแล กับตำบลแม่หอพระ ไปทางทิศเหนือ ถึงหลักเขตที่ ๒๒ ซึ่งตั้งอยู่ตรงบริเวณจุดบรรจบกับแม่น้ำวาน บริเวณพิกัด NB ๐๑๐๑๔๕ รวมระยะประมาณ ๘๙๐ เมตร

/จากหลักเขตที่ ๒๒...

จากหลักเขตที่ ๒๒ เป็นเส้นเลียบบไปตามทุ่งนา ไปทางทิศตะวันออกเฉียงเหนือ ถึงหลักเขตที่ ๒๓ ซึ่งตั้งอยู่ตรงบริเวณจุดบรรจบกับลำน้ำหนองบัว บริเวณพิกัด NB ๐๔๙๑๕๙ รวมระยะประมาณ ๔,๒๖๐ เมตร

จากหลักเขตที่ ๒๓ เป็นเส้นเลียบบตามแนวเขตป่าสงวนแห่งชาติ ด้านทิศตะวันตกไปทางทิศตะวันตกเฉียงเหนือ จนบรรจบกับหลักเขตที่ ๑ รวมระยะประมาณ ๒,๗๓๐ เมตร

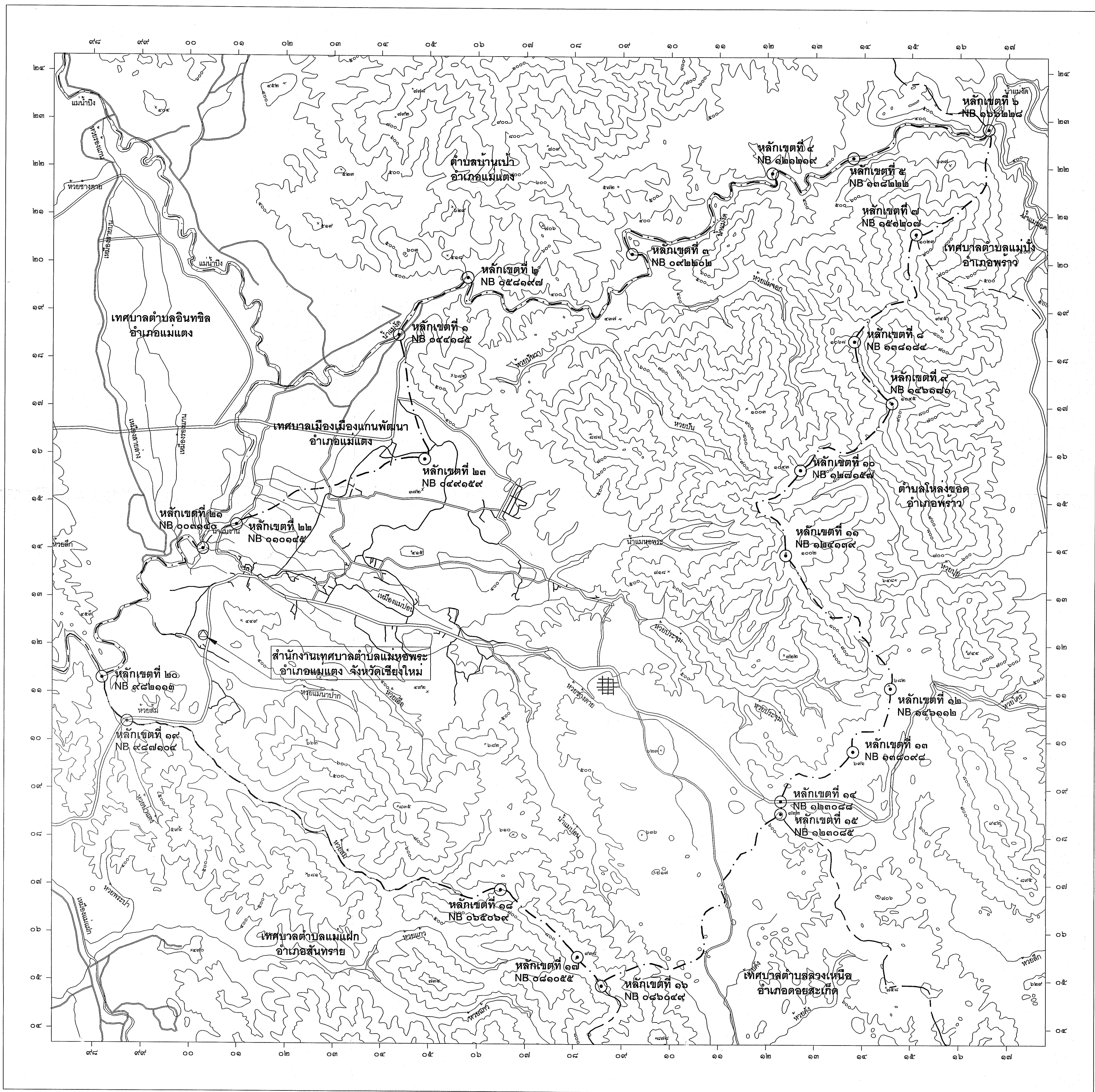
ดังปรากฏตามแผนที่ท้ายประกาศกระทรวงมหาดไทยฉบับนี้

ตามเส้นแบ่งแนวเขตที่กล่าวไว้ ให้มีหลักเขตย่อยปักไว้เพื่อแสดงแนวเขตตามสมควร

แผนที่ท้ายประกาศกระทรวงมหาดไทย
เรื่อง จัดตั้งองค์การบริหารส่วนตำบลแม่ทองพระ อำเภอแม่แตง จังหวัดเชียงใหม่ เป็นเทศบาลตำบลแม่ทองพระ
ลงวันที่ ๑๓ เดือน มีนาคม พ.ศ. ๒๕๕๕

มาตราส่วน ๑ : ๕๐,๐๐๐

๐ ๐.๕ ๑ ๒ กิโลเมตร



เครื่องหมาย

- เขตเทศบาล
- เขตอำเภอ
- ทางหลวง ถนน ซอย
- สะพาน
- แม่น้ำ คลอง ห้วย
- เส้นชั้นความสูง
- ภูเขา ควน เนิน
- สถานที่ราชการ
- โรงพยาบาล สถานือนามัย
- มหาวิทยาลัย วิทยาลัย โรงเรียน
- วัด ศาสนสถาน

รับรองแผนที่ถูกต้อง

ลงชื่อ (นางประภาพร เมือสี) นายช่างโยธา

ลงชื่อ (นายสุวิทย์ โจนศิริวัฒน์) หัวหน้าส่วนโยธา

ลงชื่อ (นายสุพนา ศรีรัตนมา) ปลัดองค์การบริหารส่วนตำบลแม่ทองพระ

ลงชื่อ ว่าที่ ร้อยเอก (วิภา ธิมา) นายกองค์การบริหารส่วนตำบลแม่ทองพระ

ได้ตรวจสอบแนวเขตรับรองว่าถูกต้อง

ลงชื่อ (นายจรัส ไชยธรรมา) นายกเทศมนตรีเมืองแม่แตง

ลงชื่อ (นายคิง วรพงษ์) นายกเทศมนตรีตำบลอินทขิล

ลงชื่อ (นายสุเทพ เพชรรัตน์) นายกองค์การบริหารส่วนตำบลบ้านเป้า

ลงชื่อ (นายอนุพงษ์ วารงชัย) นายอำเภอแม่แตง

ลงชื่อ (นายจิตร หัสสิน) นายอำเภอสันทราย

ลงชื่อ (นายสุเทพี สุวณิกดิ์) นายอำเภอค้อสูงเขต