

ประกาศกระทรวงมหาดไทย

เรื่อง จัดตั้งองค์การบริหารส่วนตำบลกำแพงเพชร อำเภอรัทภูมิ จังหวัดสงขลา
เป็นเทศบาลเมืองกำแพงเพชร อำเภอรัทภูมิ จังหวัดสงขลา

โดยที่กระทรวงมหาดไทยพิจารณาแล้วเห็นว่า องค์การบริหารส่วนตำบลกำแพงเพชร อำเภอรัทภูมิ จังหวัดสงขลา มีสภาพเหมาะสม สมควรให้จัดตั้งเป็นเทศบาลเมือง

อาศัยอำนาจตามความในมาตรา ๔๒ แห่งพระราชบัญญัติสภาตำบลและองค์การบริหารส่วนตำบล พ.ศ. ๒๕๓๗ ซึ่งแก้ไขเพิ่มเติมโดยพระราชบัญญัติสภาตำบลและองค์การบริหารส่วนตำบล (ฉบับที่ ๕) พ.ศ. ๒๕๔๖ ประกอบมาตรา ๗ แห่งพระราชบัญญัติเทศบาล พ.ศ. ๒๔๙๖ และมาตรา ๑๐ แห่งพระราชบัญญัติเทศบาล พ.ศ. ๒๔๙๖ ซึ่งแก้ไขเพิ่มเติมโดยพระราชบัญญัติเทศบาล (ฉบับที่ ๑๒) พ.ศ. ๒๕๔๖ รัฐมนตรีว่าการกระทรวงมหาดไทยจึงจัดตั้งองค์การบริหารส่วนตำบลกำแพงเพชร อำเภอรัทภูมิ จังหวัดสงขลา เป็นเทศบาลเมืองกำแพงเพชร อำเภอรัทภูมิ จังหวัดสงขลา

องค์การบริหารส่วนตำบลที่ได้รับการจัดตั้งเป็นเทศบาลเมืองตามประกาศนี้มีแนวเขตตามคำบรรยาย แนวเขตและแผนที่ท้ายประกาศกระทรวงมหาดไทย และพื้นสภาพแห่งการเป็นองค์การบริหารส่วนตำบล รวมทั้งให้สมาชิกสภาของสมาชิกสภาองค์การบริหารส่วนตำบลสิ้นสุดลงและนายกององค์การบริหารส่วนตำบล พ้นจากตำแหน่งนับแต่วันที่ให้มีประกาศนี้จัดตั้งขึ้นเป็นเทศบาลเมืองเป็นต้นไป บรรดาข้อมติของราษฎรที่พึงประสงค์ในท้องถิ่นที่จัดตั้งขึ้น และบรรดาข้อบัญญัติขององค์การบริหารส่วนตำบลที่ได้ใช้บังคับในเรื่องใดอยู่ก่อนแล้วคงใช้บังคับได้ต่อไปเป็นการชั่วคราว จนกว่าจะได้มีการตราเทศบัญญัติในเรื่องนั้นขึ้นใหม่ ตามมาตรา ๔๒ แห่งพระราชบัญญัติสภาตำบลและองค์การบริหารส่วนตำบล พ.ศ. ๒๕๓๗ ซึ่งแก้ไขเพิ่มเติมโดยพระราชบัญญัติสภาตำบลและองค์การบริหารส่วนตำบล (ฉบับที่ ๕) พ.ศ. ๒๕๔๖

ทั้งนี้ ตั้งแต่บัดนี้เป็นต้นไป

ประกาศ ณ วันที่ ๕ กรกฎาคม พ.ศ. ๒๕๕๔

บุญจง วงศ์ไตรรัตน์

รัฐมนตรีช่วยว่าการ ฯ ปฏิบัติราชการแทน

รัฐมนตรีว่าการกระทรวงมหาดไทย

คำบรรยายแนวเขต
เทศบาลเมืองกำแพงเพชร อำเภอรัตนภูมิ จังหวัดสงขลา
ท้ายประกาศกระทรวงมหาดไทย
เรื่อง จัดตั้งองค์การบริหารส่วนตำบลกำแพงเพชร อำเภอรัตนภูมิ จังหวัดสงขลา
เป็นเทศบาลเมืองกำแพงเพชร อำเภอรัตนภูมิ จังหวัดสงขลา
ลงวันที่ ๕ เดือนกรกฎาคม พ.ศ. ๒๕๕๔

ให้กำหนดเขตเทศบาลเมืองกำแพงเพชร ไว้ดังนี้

หลักเขตที่ ๑ ตั้งอยู่ที่จุดตัดระหว่างคลองรัตนภูมิกับถนนชวนพัฒนา บริเวณพิกัด PH ๓๘๐๘๘๒

ด้านเหนือ

จากหลักเขตที่ ๑ เป็นเส้นเลียบบตามกึ่งกลางคลองรัตนภูมิตัดผ่านถนนวิระโสภณ บริเวณพิกัด PH ๓๘๓๘๙๒ วกลงทางทิศตะวันออกเฉียงเหนือตามกึ่งกลางคลองรัตนภูมิถึงจุดบรรจบกับคลองน้อย บริเวณพิกัด PH ๔๒๑๘๙๘ ไปทางทิศตะวันออกเฉียงใต้ตามกึ่งกลางคลองรัตนภูมิตัดผ่านถนนสายสตูล - ควนเนียง (ยন্ত্রการกำธร) ที่สะพานข้ามคลอง ถึงหลักเขตที่ ๒ บริเวณพิกัด PH ๔๒๓๘๙๖ รวมระยะประมาณ ๕,๑๐๐ เมตร

จากหลักเขตที่ ๒ เป็นเส้นเลียบบตามกึ่งกลางคลองรัตนภูมิถึงจุดบรรจบกับคลองแพรกสุวรรณ ถึงหลักเขตที่ ๓ บริเวณพิกัด PH ๔๒๒๘๗๘ รวมระยะประมาณ ๑๐,๔๐๐ เมตร

ด้านตะวันออก

จากหลักเขตที่ ๓ เป็นเส้นเลียบบตามกึ่งกลางลำคลองแพรกสุวรรณ ถึงจุดตัดกับถนนสายบ้านควนหัวแหวน-บ้านยางพางหยัน (ยางขวางหัว) ถึงหลักเขตที่ ๔ บริเวณพิกัด PH ๔๘๑๘๒๕ รวมระยะประมาณ ๕,๖๐๐ เมตร

จากหลักเขตที่ ๔ เป็นเส้นเลียบบไปทางทิศตะวันตกตามถนนสายบ้านควนหัวแหวน ถึงจุดตัดของถนนสายบ้านควนหัวแหวน-บ้านควนนา บริเวณพิกัด PH ๔๖๒๘๒๗ ไปทางทิศตะวันตกเฉียงใต้ตามถนนสายบ้านควนนา ถึงบริเวณพิกัด PH ๔๕๖๘๒๐ ไปทางทิศใต้ถึงยอดควนนา (เนิน ๑๐๐) ถึงหลักเขตที่ ๕ บริเวณพิกัด PH ๔๕๘๘๐๗ รวมระยะประมาณ ๕,๐๐๐ เมตร

จากหลักเขตที่ ๕ เป็นเส้นเลียบบไปทางทิศใต้ถึงจุดตัดระหว่างถนนควนนา กับทางเท้า บริเวณพิกัด PH ๔๕๖๘๐๒ ไปทางทิศตะวันตกเฉียงใต้ตามถนน ถึงบริเวณพิกัด PH ๔๔๖๗๙๕ ไปทางทิศใต้ถึงยอดควนแหรง (เนิน ๒๙๙) สิ้นสุดที่ยอดควนแหรง ถึงหลักเขตที่ ๖ บริเวณพิกัด PH ๔๔๒๗๘๐ รวมระยะประมาณ ๓,๐๐๐ เมตร

ด้านใต้

จากหลักเขตที่ ๖ เป็นเส้นเลียบบไปทางทิศใต้ตามแนวสันเขาถึงจุดกำเนิดคลองต่อ บริเวณพิกัด PH ๔๓๗๗๗๑ ไปทางทิศตะวันตกเฉียงใต้แนวคลองต่อตัดผ่านถนนเพชรเกษม (สายเก่า) ที่สะพานคลองต่อ ถึงหลักเขตที่ ๗ บริเวณพิกัด PH ๔๒๕๗๖๔ รวมระยะประมาณ ๒,๕๐๐ เมตร

จากหลักเขตที่ ๗ เป็นเส้นเลียบบตามกึ่งกลางคลองต่อผ่านหุบเขาระหว่างควนพรุหลุมพืกับควนลงปูด บริเวณพิกัด PH ๔๑๔๗๖๐ ไปทางทิศตะวันตกเฉียงใต้ถึงคลองปอม ถึงหลักเขตที่ ๘ บริเวณพิกัด PH ๓๖๘๗๓๙ รวมระยะประมาณ ๗,๒๐๐ เมตร

/ด้านตะวันตก...

ด้านตะวันตก

จากหลักเขตที่ ๘ เป็นเส้นเลียบบไปทางทิศเหนือถึงควนช่องเขา บริเวณพิกัด PH ๓๗๑๗๕๑ ไปทางทิศเหนือตามกึ่งกลางคลองรำคาญ ถึงจุดตัดถนนลูกรังบริเวณพิกัด PH ๓๘๕๗๖๖ ไปทางทิศเหนือตามถนนลูกรังถึงจุดตัดถนนนิคมสาย ๓ ที่สะพานข้ามลำห้วย ถึงหลักเขตที่ ๙ บริเวณพิกัด PH ๓๘๕๗๗๘ รวมระยะประมาณ ๓,๐๐๐ เมตร

จากหลักเขตที่ ๙ เป็นเส้นเลียบบตามกึ่งกลางลำห้วยราสอใหญ่ตัดผ่านถนนนิคมสาย ๒ ไปทางทิศเหนือตามกึ่งกลางลำห้วยราสอใหญ่บรรจบกับกึ่งกลางคลองหินดำ ถึงหลักเขตที่ ๑๐ บริเวณพิกัด PH ๓๗๕๗๙๘ รวมระยะประมาณ ๒,๒๐๐ เมตร

จากหลักเขตที่ ๑๐ เป็นเส้นเลียบบตามกึ่งกลางคลองหินดำ (คลองหมอเล็ก) ถึงจุดตัดกับถนนสายหน้านิคมที่สะพานข้ามคลอง ถึงหลักเขตที่ ๑๑ บริเวณพิกัด PH ๓๙๐๘๐๗ รวมระยะประมาณ ๑,๗๐๐ เมตร

จากหลักเขตที่ ๑๑ เป็นเส้นเลียบบตามถนนสายหน้านิคมถึงยอดเขารักเกียรติ ถึงหลักเขตที่ ๑๒ บริเวณพิกัด PH ๓๘๓๘๑๘ รวมระยะประมาณ ๑,๓๐๐ เมตร

จากหลักเขตที่ ๑๒ เป็นเส้นเลียบบทางทิศเหนือตัดผ่านถนนเพชรเกษม (สายเก่า) ถึงหลักเขตที่ ๑๓ บริเวณพิกัด PH ๓๘๓๘๓๐ รวมระยะประมาณ ๑,๒๐๐ เมตร

จากหลักเขตที่ ๑๓ เป็นเส้นเลียบบตัดผ่านคลองเขาล้อน บริเวณพิกัด PH ๓๘๓๘๓๓ ตัดผ่านถนนประชาราษฎร์ บริเวณพิกัด PH ๓๘๒๘๓๗ ตัดผ่านคลองยางแดง ถึงหลักเขตที่ ๑๔ บริเวณพิกัด PH ๓๘๒๘๖๐ รวมระยะประมาณ ๓,๐๐๐ เมตร

จากหลักเขตที่ ๑๔ เป็นเส้นเลียบบตัดผ่านคลองส่งน้ำชลประทาน ถึงหลักเขตที่ ๑๕ บริเวณพิกัด PH ๓๘๑๘๗๕ รวมระยะประมาณ ๑,๔๐๐ เมตร

จากหลักเขตที่ ๑๕ เป็นเส้นเลียบบตัดผ่านถนนสายสตูล - ควนเนียง (ยন্ত্রการกำธร) ไปทางทิศเหนือตามถนนชนพัฒนา จนบรรจบกับหลักเขตที่ ๑ รวมระยะประมาณ ๘๐๐ เมตร

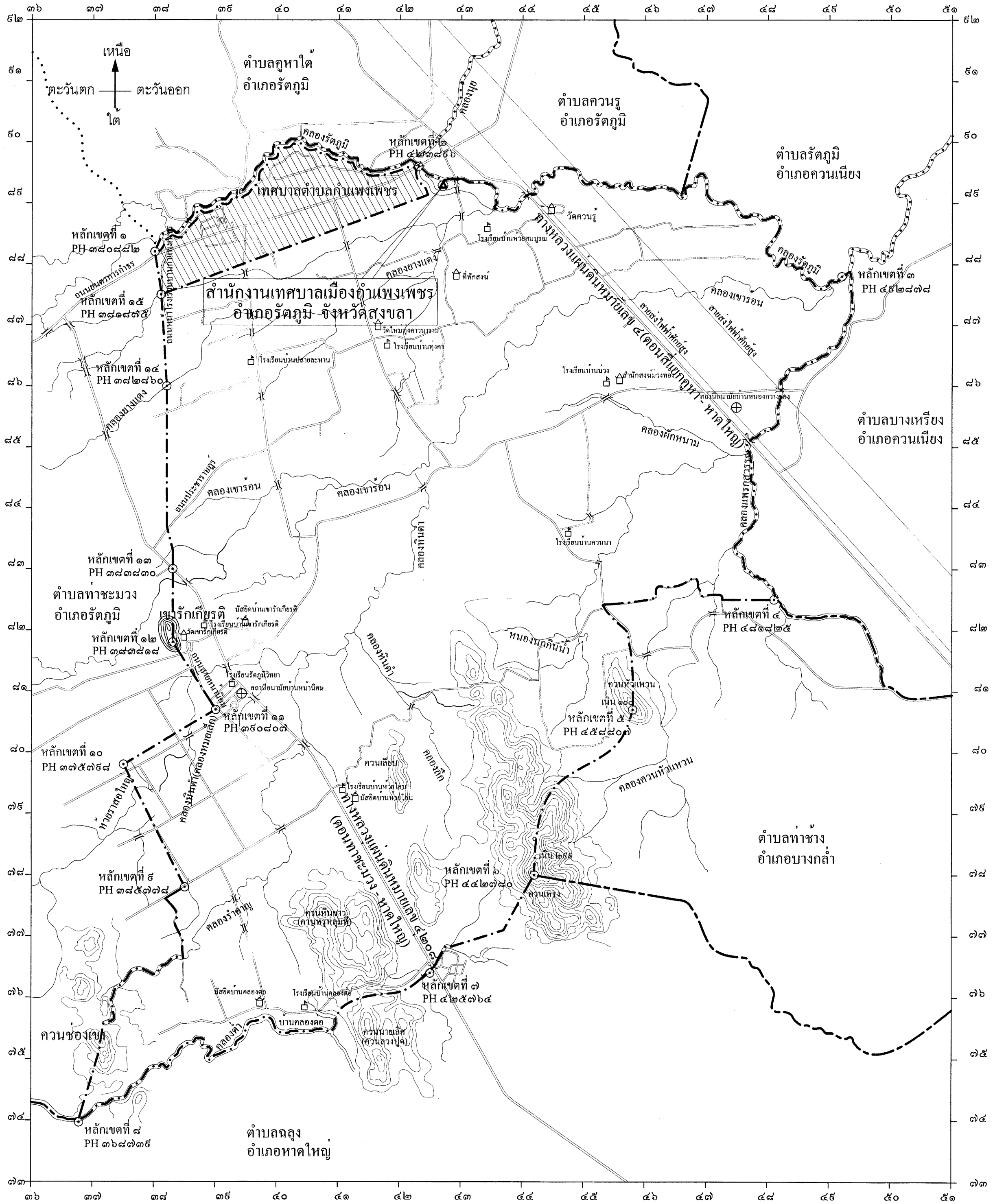
ทั้งนี้ ไม่รวมพื้นที่ของเทศบาลตำบลกำแพงเพชร อำเภอรัษฎุมิ จังหวัดสงขลา

ดังปรากฏตามแผนที่ท้ายประกาศกระทรวงมหาดไทยฉบับนี้

ตามเส้นแบ่งเขตที่กล่าวไว้ ให้มีหลักเขตย่อยปักไว้เพื่อแสดงแนวเขตตามสมควร

แผนที่ท้ายประกาศกระทรวงมหาดไทย
เรื่อง จัดตั้งองค์การบริหารส่วนตำบลกำแพงเพชร อำเภอรัตนภูมิ จังหวัดสงขลา เป็นเทศบาลเมืองกำแพงเพชร อำเภอรัตนภูมิ จังหวัดสงขลา
ลงวันที่ ๕ เดือน กรกฎาคม พ.ศ. ๒๕๕๔

มาตราส่วน ๑ : ๕๐,๐๐๐



- เครื่องหมาย**
- เขตเทศบาล
 - เขตอำเภอ
 - เขตตำบล เขตองค์การบริหารส่วนตำบล
 - แนวสายส่งไฟฟ้าแรงดันสูง
 - ทางหลวง ถนน ขอบ
 - ถนนลูกรัง พื้นถนนคอนกรีต
 - สะพาน
 - แม่น้ำ คลองห้วย
 - เส้นรับความสูง
 - สถานีราชการ
 - โรงพยาบาล สถานีอนามัย
 - โรงเรียน
 - วัด ศาลสถาน
 - ศูนย์ฯ มัสยิด โบสถ์มุสลิม

รับรองว่าแผนที่ถูกต้อง

(ลงชื่อ)
(นายเจริญชัย ทองใหญ่)
นายช่างโยธา

(ลงชื่อ)
(นายวิชาญชัย ธรรมรัตน์)
ผู้อำนวยการกองช่าง

(ลงชื่อ)
(นายสุวิทย์ รอดสูงเนิน)
รองปลัดองค์การบริหารส่วนตำบลกำแพงเพชร

(ลงชื่อ)
(นายสมมติ พัดน้ำแข็งเจริญ)
ปลัดองค์การบริหารส่วนตำบลกำแพงเพชร

(ลงชื่อ)
(นายเสวียน พัทธานิล)
นายกองค์การบริหารส่วนตำบลกำแพงเพชร

ได้ตรวจสอบแนวเขตแล้วรับรองว่าถูกต้อง

(ลงชื่อ)
(นายอริย์ สนั่นทะ)
นายกองค์การบริหารส่วนตำบลท่าชะมวง

(ลงชื่อ)
(นายถนอม จุลนวล)
นายกองค์การบริหารส่วนตำบลควนรู

(ลงชื่อ)
(นายประกอบ อินทสุวรรณ)
นายกองค์การบริหารส่วนตำบลภูหาใต้

(ลงชื่อ)
(นายประเสริฐ แซ่แต้)
นายกเทศมนตรีตำบลกำแพงเพชร

(ลงชื่อ)
(นายณรงค์พร ณ พัทลุง)
นายกอำเภอรัตนภูมิ

(ลงชื่อ)
(นายนิกร ช่างทอง)
นายกองค์การบริหารส่วนตำบลบางหริ่ง

(ลงชื่อ)
(นายผล ทองเชื้อ)
นายกองค์การบริหารส่วนตำบลรัตนภูมิ

(ลงชื่อ)
(นายศักระ กบิลกาญจน์)
นายกอำเภอกวนเนียง

(ลงชื่อ)
(นายวิทยา ทิพย์มณี)
นายกเทศมนตรีตำบลท่าช้าง

(ลงชื่อ)
(นายโตน กรอมมี)
นายกตำบลบางกล้า

(ลงชื่อ)
(นายสมโภชน์ วิเชียร)
นายกองค์การบริหารส่วนตำบลลลึง

(ลงชื่อ)
(นายสมศักดิ์ จันทร์ชู)
ปลัดอำเภอ(เจ้าพนักงานปกครองชำนาญการพิเศษ)
รักษาราชการแทนนายกอำเภอหาดใหญ่