



พระราชกฤษฎีกา

จัดตั้งเทศบาลตำบลปากช่อง จังหวัดนครราชสีมา

พ.ศ. ๒๕๒๔

ภูมิพลอดุลยเดช ป.ร.

ให้ไว้ ณ วันที่ ๑๒ มิถุนายน พ.ศ. ๒๕๒๔

เป็นปีที่ ๓๖ ในรัชกาลปัจจุบัน

พระบาทสมเด็จพระปรมินทรมหาภูมิพลอดุลยเดช มีพระบรมราชโองการโปรดเกล้าฯ ให้ประกาศว่า

โดยที่เป็นการสมควรจัดตั้งสุขาภิบาลปากช่อง อำเภอปากช่อง จังหวัดนครราชสีมา ขึ้นเป็นเทศบาลตำบล

อาศัยอำนาจตามความในมาตรา ๑๕๕ ของรัฐธรรมนูญแห่งราชอาณาจักรไทย มาตรา ๖ แห่งพระราชบัญญัติสุขาภิบาล พ.ศ. ๒๔๘๕ และมาตรา ๘ แห่งพระราชบัญญัติเทศบาล พ.ศ. ๒๔๘๖ จึงทรงพระกรุณาโปรดเกล้าฯ ให้ตราพระราชกฤษฎีกาขึ้นไว้ ดังต่อไปนี้

มาตรา ๑ พระราชกฤษฎีกาเรียกว่า “พระราชกฤษฎีกาจัดตั้งเทศบาลตำบลปากช่อง จังหวัดนครราชสีมา พ.ศ. ๒๕๒๔”

มาตรา ๒ พระราชกฤษฎีกาให้ใช้บังคับตั้งแต่วันถัดจากวันประกาศในราชกิจจานุเบกษาเป็นต้นไป

มาตรา ๓ ให้จัดตั้งสุขาภิบาลปากช่อง อำเภอปากช่อง จังหวัดนครราชสีมา ขึ้นเป็นเทศบาลตำบล มีชื่อว่า “เทศบาลตำบลปากช่อง จังหวัดนครราชสีมา”

มาตรา ๔ ให้กำหนดเขตเทศบาลตำบลปากช่อง จังหวัดนครราชสีมา ไว้ดังนี้

ด้านเหนือ ตั้งแต่หลักเขตที่ ๑ ซึ่งตั้งอยู่ริมแนวเขตป่าสงวนแห่งชาติ ด้านเหนือ ห่างจากศูนย์กลางทางแยกโรงเรียนบ้านหนองกะจะ ฟากตะวันตก ระยะ ๒๕๐ เมตร เป็นเส้นตั้งฉากกับแนวเขตป่าสงวนแห่งชาติ ด้านเหนือ ไปทางทิศเหนือ ผ่านถนนไปชัยบาดาล ถึงหลักเขตที่ ๒ ซึ่งตั้งอยู่ริมถนนไปชัยบาดาล ฟากเหนือ ห่างจากศูนย์กลางทางแยกโรงเรียนบ้านหนองกะจะ ไปทางทิศตะวันตกเฉียงเหนือ ระยะ ๒๐๐ เมตร

จากหลักเขตที่ ๒ เป็นเส้นขนานกับทางสาธารณะไปบ้านหนองกะจะ ถึงหลักเขตที่ ๓ ซึ่งตั้งอยู่ด้านเหนือของทางสาธารณะไปบ้านหนองกะจะ ห่างจากด้านตะวันออกของทางรถไฟสายตะวันออกเฉียงเหนือ ตามแนวเส้นตั้งฉาก ระยะ ๑,๐๐๐ เมตร

จากหลักเขตที่ ๓ เป็นเส้นขนานกับทางรถไฟสายตะวันออกเฉียงเหนือ ไปทางทิศตะวันออกเฉียงเหนือ ถึงหลักเขตที่ ๔ ซึ่งตั้งอยู่ห่างจาก

เล่ม ๕๘ ตอนที่ ๑๐๑ ราชกิจจานุเบกษา ๒๔ มิถุนายน ๒๕๒๔

ด้านตะวันตกเฉียงเหนือของทางรถไฟสายตะวันออกเฉียงเหนือ ตรง กม.
๑๘๒.๓๘๐ ตามแนวเส้นตั้งฉาก ระยะ ๑,๐๐๐ เมตร

จากหลักเขตที่ ๔ เป็นเส้นตั้งฉากกับทางรถไฟสายตะวันออกเฉียง
เหนือไปทางทิศตะวันออกเฉียงใต้ ถึงหลักเขตที่ ๕ ซึ่งตั้งอยู่ริมทางรถไฟ
สายตะวันออกเฉียงเหนือปากตะวันตก ตรง กม. ๑๘๒.๓๘๐

จากหลักเขตที่ ๕ เป็นเส้นขนานกับทางหลวงแผ่นดินหมายเลข ๒
ตอนปากช่อง - นครราชสีมา ไปทางทิศตะวันออกเฉียงเหนือ ถึงหลักเขต
ที่ ๖ ซึ่งตั้งอยู่ห่างจากศูนย์กลางทางหลวงแผ่นดินหมายเลข ๒ ตอน
ปากช่อง - นครราชสีมา ปากตะวันตก ตรง กม. ๑๗๔.๖๐๐ ตามแนว
เส้นตั้งฉาก ระยะ ๘๐๐ เมตร

จากหลักเขตที่ ๖ เป็นเส้นตั้งฉากกับทางหลวงแผ่นดินหมายเลข
๒ ตอนปากช่อง - นครราชสีมา ไปทางทิศตะวันออกเฉียงใต้ ผ่านทาง
หลวงแผ่นดินหมายเลข ๒ ตอนปากช่อง - นครราชสีมา ตรง กม.
๑๗๔.๖๐๐ ถึงหลักเขตที่ ๗ ซึ่งตั้งอยู่ห่างจากศูนย์กลางทางหลวงแผ่นดิน
หมายเลข ๒ ตอนปากช่อง - นครราชสีมา ปากตะวันออก ตรง กม.
๑๗๔.๖๐๐ วัดตามแนวเส้นตั้งฉาก ระยะ ๑,๑๐๐ เมตร

ด้านตะวันออก จากหลักเขตที่ ๗ เป็นเส้นขนานกับทางหลวง
แผ่นดินหมายเลข ๒ ตอนปากช่อง - นครราชสีมา ไปทางทิศตะวันตก
เฉียงใต้ ผ่านทางหลวงจังหวัดหมายเลข ๒๒๓๕ ตอนแยกทางหลวง
แผ่นดินหมายเลข ๒ - บ้านหนองตาทุ ถึงหลักเขตที่ ๘ ซึ่งตั้งอยู่ห่างจาก

เล่ม ๕๘ ตอนที่ ๑๐๑ ราชกิจจานุเบกษา ๒๔ มิถุนายน ๒๕๒๔

ศูนย์กลางทางหลวงจังหวัดหมายเลข ๒๒๓๕ ตอนแยกทางหลวงแผ่นดิน
หมายเลข ๒ - บ้านหนองตากู ไปทางทิศตะวันตกเฉียงใต้ ระยะ ๑,๑๐๐
เมตร

จากหลักเขตที่ ๘ เป็นเส้นตั้งฉากไปทางทิศตะวันตกเฉียงเหนือ
ถึงหลักเขตที่ ๕ ซึ่งตั้งอยู่ริมคลองลำตะคอง ฝั่งตะวันออก

จากหลักเขตที่ ๕ เลียบริมคลองลำตะคอง ฝั่งตะวันออก ไปทาง
ทิศตะวันตกเฉียงใต้ ถึงหลักเขตที่ ๑๐ ซึ่งตั้งอยู่ริมคลองเล็กฝั่งใต้ ตรง
ที่บรรจบกับซอยธนากร

จากหลักเขตที่ ๑๐ เป็นเส้นขนานกับทางหลวงแผ่นดินหมายเลข ๒
ตอนสระบุรี-ปากช่อง ไปทางทิศตะวันตกเฉียงใต้ ถึงหลักเขตที่ ๑๑
ซึ่งตั้งอยู่ห่างจากศูนย์กลางทางหลวงแผ่นดินหมายเลข ๒ ตอนสระบุรี-
ปากช่อง ฝั่งตะวันออก ตรง กม. ๑๖๕.๒๐๐ ระยะ ๔๘๐ เมตร

ด้านใต้ จากหลักเขตที่ ๑๑ เป็นเส้นตั้งฉากกับทางหลวงแผ่นดิน
หมายเลข ๒ ตอนสระบุรี-ปากช่อง ตรง กม. ๑๖๕.๒๐๐ ไปทาง
ทิศตะวันตกเฉียงเหนือ ผ่านทางหลวงแผ่นดินหมายเลข ๒ ตอนสระบุรี-
ปากช่อง ถึงหลักเขตที่ ๑๒ ซึ่งตั้งอยู่ห่างจากศูนย์กลางทางหลวงแผ่นดิน
หมายเลข ๒ ตอนสระบุรี-ปากช่อง ฝั่งตะวันตก ตรง กม. ๑๖๕.๒๐๐
ระยะ ๕๐๐ เมตร

ด้านตะวันตก จากหลักเขตที่ ๑๒ เป็นเส้นขนานกับทางหลวง
แผ่นดินหมายเลข ๒ ตอนสระบุรี-ปากช่อง ด้านตะวันตก ไปทาง

ทิศตะวันออกเฉียงเหนือ ข้ามคลองเล็กและทางรถไฟสายตะวันออก
เฉียงเหนือ ถึงหลักเขตที่ ๑๓ ซึ่งตั้งอยู่ริมทางรถไฟสายตะวันออก
เฉียงเหนือ ตรง กม. ๑๗๖.๔๕๐ ติดกับแนวเขตป่าสงวนแห่งชาติ ด้านใต้
จากหลักเขตที่ ๑๓ เลียบตามแนวเขตป่าสงวนแห่งชาติ ด้านใต้
ไปทางทิศเหนือ บรรจบกับหลักเขตที่ ๑

ดังปรากฏในแผนที่ท้ายพระราชกฤษฎีกานี้
ตามเส้นแนวเขตที่กล่าวไว้ในมาตรา ให้มีหลักก่อยุ่ปักไว้เพื่อ
แสดงแนวเขตตามสมควร

มาตรา ๕ ในระหว่างดำเนินการเลือกตั้งสมาชิกสภาเทศบาล
ตำบลปากช่อง จังหวัดนครราชสีมา ให้รัฐมนตรีว่าการกระทรวงมหาดไทย
แต่งตั้งกรรมการสุขาภิบาลปากช่อง อำเภอปากช่อง จังหวัดนครราชสีมา
ซึ่งพ้นจากตำแหน่ง ในวันที่พระราชกฤษฎีกานี้ ใช้บังคับดำเนินกิจการใน
หน้าที่ของคณะเทศมนตรีไปพลางก่อน จนกว่าคณะเทศมนตรีที่ได้รับ
แต่งตั้งตามมาตรา ๓๗ แห่งพระราชบัญญัติเทศบาล พ.ศ. ๒๔๘๖
เข้ารับหน้าที่

มาตรา ๖ ให้รัฐมนตรีว่าการกระทรวงมหาดไทยรักษาการตาม
พระราชกฤษฎีกานี้

ผู้รับสนองพระบรมราชโองการ
พลเอก ป. ศิริสุตานนท์
นายกรัฐมนตรี

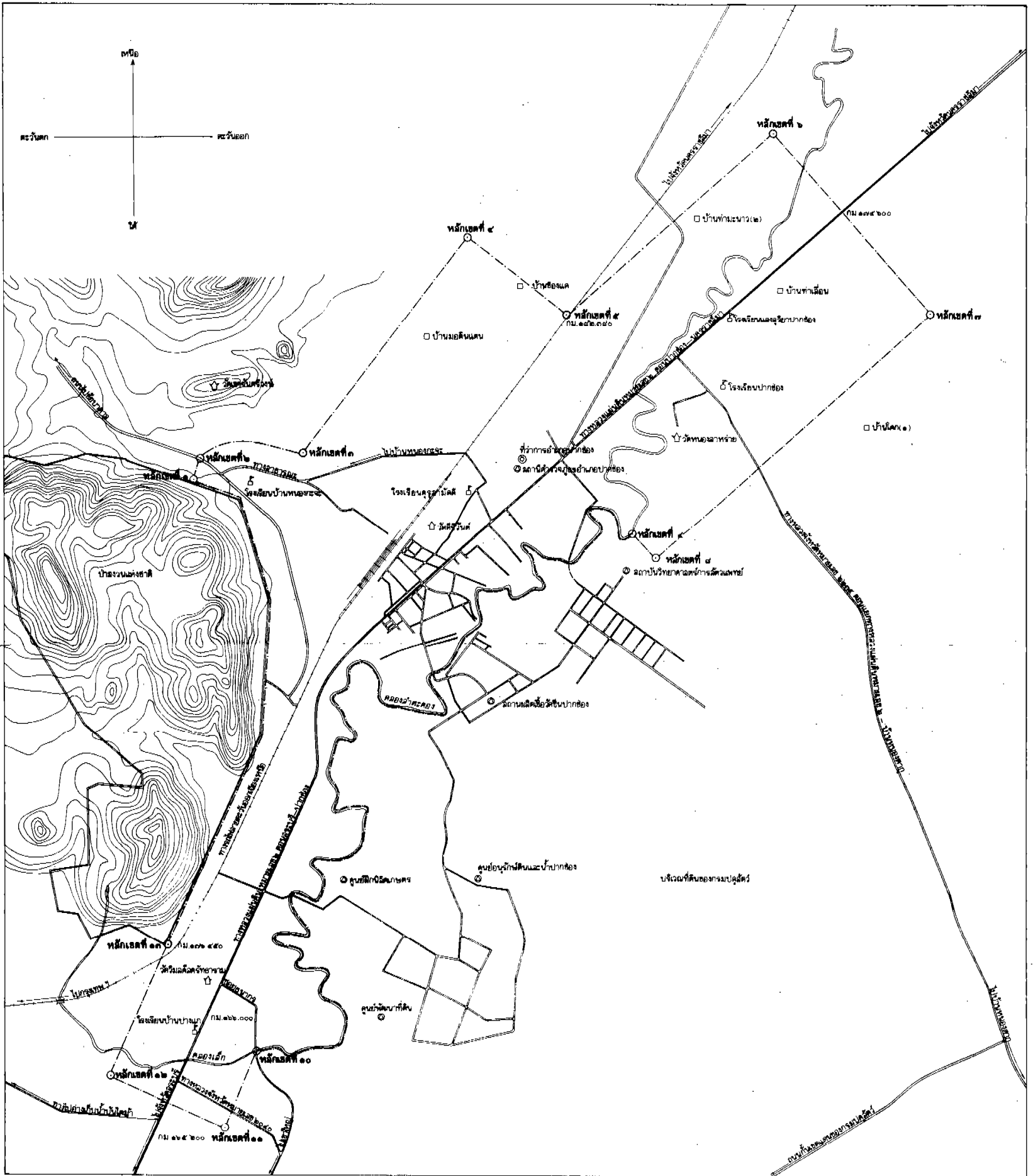
แผนที่ท้ายพระราชกฤษฎีกา

จัดตั้งเทศบาลตำบลปากช่อง จังหวัดนครราชสีมา

พ.ศ. ๒๕๒๕

มาตราส่วน ๑:๓๗,๕๐๐

๑:๓๗,๕๐๐



- สัญลักษณ์**
- เขตเทศบาล
 - ทางหลวง ถนน
 - ทางรถไฟ
 - สะพาน
 - แม่น้ำ คลอง
 - ⊙ ที่ว่าการอำเภอ
 - ⊙ สถานที่ราชการ
 - ⊙ สถานีอนามัย
 - หมู่บ้าน
 - ⊙ โรงเรียน
 - ☆ วัด

ผู้ช่วยราชการจังหวัดนครราชสีมา
 ผู้ช่วยราชการสำนักพิมพ์เมือง

เล่ม ๕๘ ตอนที่ ๑๐๑ ราชกิจจานุเบกษา ๒๔ มิถุนายน ๒๕๒๔

หมายเหตุ :- เหตุผลในการประกาศใช้พระราชกฤษฎีกาฉบับนี้ คือ เนื่องจาก
สุขาภิบาลปากช่อง อำเภอปากช่อง จังหวัดนครราชสีมา มีสภาพเหมาะสมที่จะ
ยกฐานะขึ้นเป็นเทศบาลตำบล เพื่อให้ประชาชนในท้องถิ่นนั้นได้ปกครองดูแล
และทะนุบำรุงท้องถิ่นของตนตามระบบเทศบาล จึงจำเป็นต้องตราพระราชกฤษฎีกา