

ประกาศกระทรวงมหาดไทย
เรื่อง จัดตั้งสุขาภิบาลหนองบัว อำเภอเมืองอุดรธานี
จังหวัดอุดรธานี

ด้วยกระทรวงมหาดไทยได้พิจารณาเห็นว่า ท้องถิ่นบางส่วนของตำบลหนองบัว และบางส่วนของตำบลบ้านดาด อำเภอเมืองอุดรธานี จังหวัดอุดรธานี มีสภาพอันสมควรยกฐานะขึ้นเป็นสุขาภิบาลได้ ควรให้จัดตั้งเป็นสุขาภิบาล เพื่อประโยชน์ในการทะนุบำรุงท้องถิ่นให้เจริญก้าวหน้ายิ่งขึ้นไป

ฉะนั้น อาศัยอำนาจตามความในมาตรา ๕ แห่งพระราชบัญญัติสุขาภิบาล พ.ศ. ๒๔๕๕ จึงให้ยกฐานะท้องถิ่นบางส่วนของตำบลหนองบัว และบางส่วนของตำบลบ้านดาด อำเภอเมืองอุดรธานี จังหวัดอุดรธานี จัดตั้งเป็นสุขาภิบาลมีชื่อว่า "สุขาภิบาลหนองบัว อำเภอเมืองอุดรธานี จังหวัดอุดรธานี" และให้มีเขตดังต่อไปนี้

ด้านเหนือ ตั้งแต่หลักเขตที่ ๑ ซึ่งตั้งอยู่ริมทางหลวงแผ่นดิน สายขอนแก่น-อุดร-หนองคาย ฟ้ากตะวันตก ตรง กม. ๕๖๔. ๕๕๐ เลียบริมทางหลวงแผ่นดินสายนี้ไปทางทิศตะวันตกเฉียงใต้ ถึงหลักเขตที่ ๒ ซึ่งตั้งอยู่ริมทางหลวงแผ่นดินดังกล่าว ตรง กม. ๖๕๐. ๑๕๐

เล่ม ๕๐ ตอนที่ ๑๔๗ ราชกิจจานุเบกษา ๒๐ พฤศจิกายน ๒๕๑๖

จากหลักเขตที่ ๒ เป็นเส้นตรงไปทางทิศตะวันออก ถึงหลักเขตที่ ๓ ซึ่งตั้งอยู่ห่างจากทางหลวงแผ่นดินสายอุดร-สกลนคร วัดตามแนวเส้นตั้งฉากจากจุดกึ่งกลางทางหลวงแผ่นดินสายนี้ ตรง กม. ๘.๐๐๐ ระยะ ๑,๐๐๐ เมตร

ด้านตะวันออก จากหลักเขตที่ ๓ เป็นเส้นตรงไปทางทิศใต้ ถึงหลักเขตที่ ๔ ซึ่งตั้งอยู่ริมทางหลวงแผ่นดิน สายอุดร-สกลนคร ฟากเหนือ ตรง กม. ๘.๐๐๐

จากหลักเขตที่ ๔ เป็นเส้นตรงไปทางทิศใต้ ถึงหลักเขตที่ ๕ ซึ่งตั้งอยู่ห่างจากทางหลวงแผ่นดิน สายอุดร-สกลนคร วัดตามแนวเส้นตั้งฉากจากจุดกึ่งกลางของทางหลวงแผ่นดินสายนี้ ตรง กม. ๘.๐๐๐ ระยะ ๑,๐๐๐ เมตร

ด้านใต้ จากหลักเขตที่ ๕ เป็นเส้นตรงไปทางทิศตะวันตกเฉียงใต้ ถึงหลักเขตที่ ๖ ซึ่งตั้งอยู่ริมทางหลวงแผ่นดินสายขอนแก่น-อุดร-หนองคาย ฟากตะวันออก ตรง กม. ๕๕๘.๐๐๐

จากหลักเขตที่ ๖ เลี้ยวริมทางหลวงแผ่นดินสายขอนแก่น-อุดร-หนองคาย ไปทางทิศตะวันตกเฉียงใต้ ถึงหลักเขตที่ ๗ ซึ่งตั้งอยู่ตรงจุดที่ทางหลวงแผ่นดินสายนี้ตัดกับทางหลวงแผ่นดิน สายอุดร-ขอนแก่น ฟากตะวันตก

เล่ม ๕๐ ตอนที่ ๑๔๗ ราชกิจจานุเบกษา ๒๐ พฤศจิกายน ๒๕๑๖

ด้านตะวันตก จากหลักเขตที่ ๗ เลียบริมทางหลวงแผ่นดินสาย
อุดร - ขอนแก่น ฟากตะวันตก ไปทางทิศตะวันตกเฉียงเหนือ ถึงหลัก
เขตที่ ๘ ซึ่งตั้งอยู่ห่างจากหลักเขตที่ ๗ ระยะ ๒,๗๐๐ เมตร

จากหลักเขตที่ ๘ เป็นเส้นตรงไปทางทิศตะวันตก ถึงหลักเขตที่ ๕
ซึ่งตั้งอยู่ห่างจากหลักเขตที่ ๘ ระยะ ๑,๐๐๐ เมตร

จากหลักเขตที่ ๕ เลียบไปตามแนวเขตทหาร ถึงหลักเขตที่ ๑๐ ซึ่ง
ตั้งอยู่ห่างจากเขตที่ ๕ ระยะ ๕๐๐ เมตร

จากหลักเขตที่ ๑๐ ตรงไปทางทิศตะวันตกเฉียงเหนือ ถึงหลักเขต
ที่ ๑๑ ซึ่งตั้งอยู่ห่างจากหลักเขตที่ ๑๐ ระยะ ๖๐๐ เมตร ซึ่งเป็นจุดเดียวกับ
ที่ตั้งหลักเขตเทศบาลเมืองอุดรธานี หลักเขตที่ ๘ และแนวเขต
สุขาภิบาลถือตามแนวเขตเทศบาลเมืองอุดรธานีไปจนตลอด โดยมีที่ตั้ง
หลักเขตดังนี้

หลักเขตที่ ๑๒ ตรงกับหลักเขตเทศบาลเมืองอุดรธานี หลักเขตที่ ๗
หลักเขตที่ ๑๓ ตรงกับหลักเขตเทศบาลเมืองอุดรธานี หลักเขตที่ ๖
หลักเขตที่ ๑๔ ตรงกับหลักเขตเทศบาลเมืองอุดรธานี หลักเขตที่ ๕
หลักเขตที่ ๑๕ ตรงกับหลักเขตเทศบาลเมืองอุดรธานี หลักเขตที่ ๔
จากหลักเขตที่ ๑๕ เลียบตามแนวเขตเทศบาลเมืองอุดรธานี (ริม
ทางรถไฟ สายอุดร-หนองคาย ฟากตะวันออก) ไปทางทิศเหนือ ถึง
หลักเขตที่ ๑๖ ซึ่งตั้งอยู่ตรงจุดบรรจบกับทางไปบ้านสามพร้าวฟากใต้

จากหลักเขตที่ ๑๖ เป็นเส้นตรงไปทางทิศตะวันออกเฉียงเหนือ
บรรจบหลักเขตที่ ๑

เล่ม ๕๐ ตอนที่ ๑๔๗ ราชกิจจานุเบกษา ๒๐ พฤศจิกายน ๒๕๑๖

ดังปรากฏในแผนที่ท้ายประกาศนี้

ตามแนวเขตที่กล่าวไว้ในประกาศนี้ ให้มีหลักข้อยับไว้เพื่อแสดง
แนวเขตตามสมควร

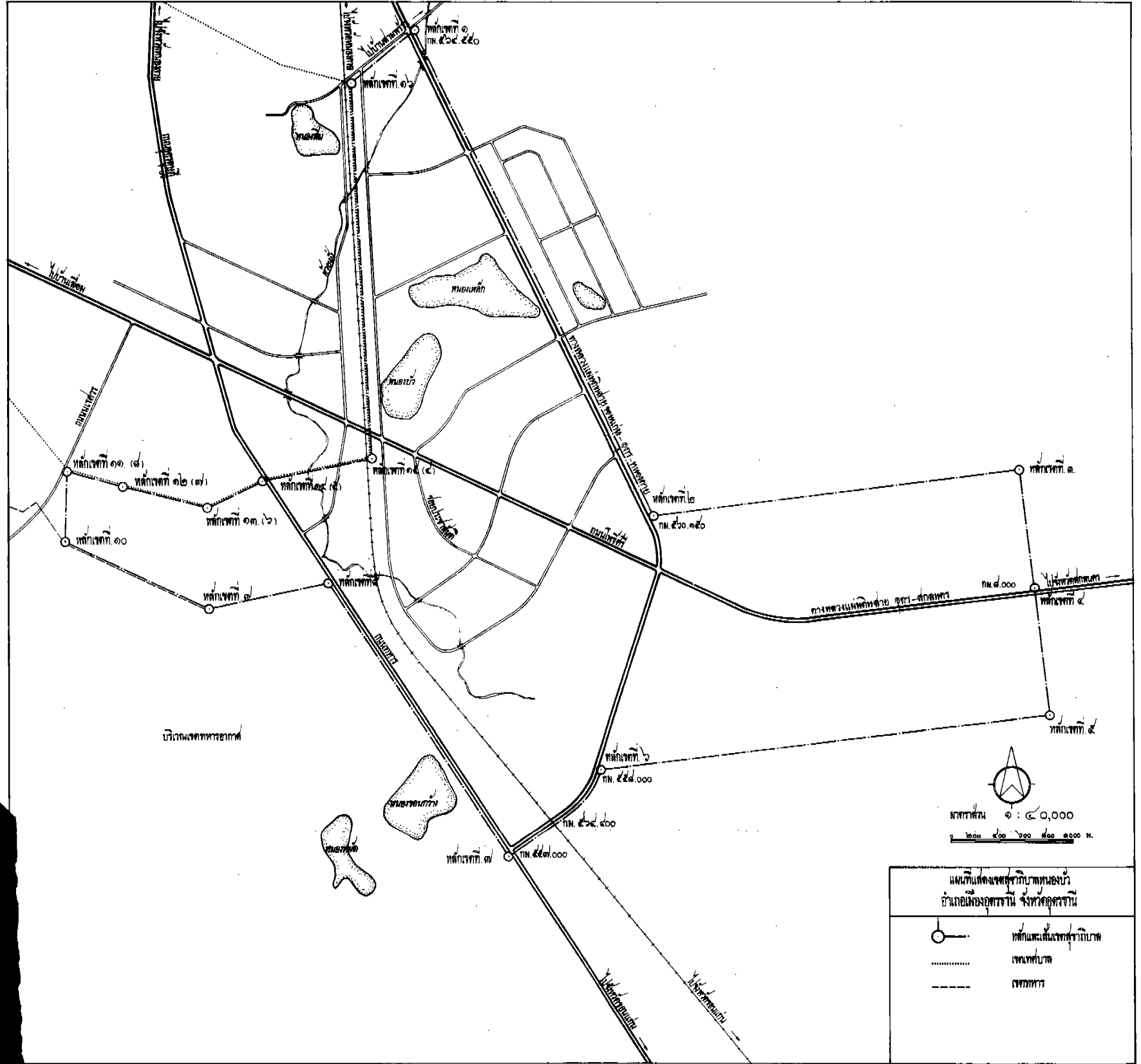
ประกาศ ณ วันที่ ๕ กันยายน ๒๕๑๖

ถ. สุนทรสารทูล

รัฐมนตรีช่วยว่าการ ฯ รักษาราชการแทน

รัฐมนตรีว่าการกระทรวงมหาดไทย

แผนที่ขยายปรกาศ



แผนที่แสดงเขตสุราษฎร์ธานี
อำเภอเมืองสุราษฎร์ธานี จังหวัดสุราษฎร์ธานี

	ท่าอากาศยานสุวรรณภูมิ
	ถนน
	ทางหลวง