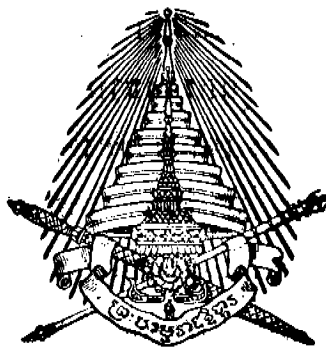


วันที่ ๑๔ มีนาคม ๒๔๘๐ ราชกิจจานุเบกษา เล่ม ๕๔ หน้า ๑๕๐๗

---



พระราชกฤษฎีกา

จัดตั้งเทศบาลตำบลธาตุ จังหวัดอุบลราชธานี

พุทธศักราช ๒๔๘๐

ในพระปรมาภิไธยสมเด็จพระเจ้าอยู่หัวอานันทมหิดล

คณะผู้สำเร็จราชการแทนพระองค์

(ตามประกาศประธานสภาผู้แทนราษฎร

ลงวันที่ ๔ สิงหาคม พุทธศักราช ๒๔๘๐)

อาทิตยทิพอาภา

พล. อ. เจ้าพระยาพิชัยเนตรโยธิน

ตราไว้ ณ วันที่ ๑๑ มีนาคม พุทธศักราช ๒๔๘๐

เป็นปีที่ ๔ ในรัชกาลปัจจุบัน

โดยที่เห็นสมควรยกฐานะบางส่วนของตำบลธาตุ อำเภอวารินธรชัยราบ จังหวัดอุบลราชธานี เป็นเทศบาลตำบล

คณะผู้สำเร็จราชการแทนพระองค์ ในพระปรมาภิไธย สมเด็จพระเจ้าอยู่หัว อาศัยอำนาจตามความในมาตรา ๔ แห่งพระราชบัญญัติจัดระเบียบเทศบาล พุทธศักราช ๒๔๗๖ จึงให้ตราพระราชกฤษฎีกาขึ้นไว้ดังต่อไปนี้

มาตรา ๑ พระราชกฤษฎีกานี้ให้เรียกว่า “พระราชกฤษฎีกาจัดตั้งเทศบาลตำบลธาตุ จังหวัดอุบลราชธานี พุทธศักราช ๒๔๘๐”

มาตรา ๒ ให้ใช้พระราชกฤษฎีกานี้ตั้งแต่วันประกาศในราชกิจจานุเบกษาเป็นต้นไป

มาตรา ๓ ให้ยกฐานะบางส่วนของตำบลธาตุ อำเภอวารินธรชัยราบ จังหวัดอุบลราชธานี ตามเขตต์ที่กำหนดไว้ในมาตรา ๔ ขึ้นเป็นเทศบาลตำบล มีนามว่า “เทศบาลตำบลธาตุ จังหวัดอุบลราชธานี”

มาตรา ๔ ให้กำหนดเขตต์เทศบาลตำบลธาตุ จังหวัดอุบลราชธานี ไว้ดังนี้คือ

ด้านเหนือ ตั้งแต่หลักเขตต์ที่ ๑ ซึ่งตั้งอยู่ทางฝั่งตะวันตกของ ลำค่านาแซบ ที่มุม ตะวัน ออกเฉียง เหนือ ของ ถนน

วันที่ ๑๕ มีนาคม ๒๕๕๐ ราชกิจจานุเบกษา เล่ม ๕๔ หน้า ๑๕๐๘

วารินทร์ และห่างจากมุมตะวันออกเฉียงเหนือของถนน  
วารินทร์และถนนอำเภวารินทร์เป็นระยะ ๑๕๐ เมตร วัด  
ตามฟากตะวันออกของถนนวารินทร์ แล้วเลี้ยวไปตามริม  
ฝั่งตะวันตกของลำค้ำน้ำแสบมาทางทิศใต้จดหลักเขตต์ที่ ๒

จากหลักเขตต์ที่ ๒ ซึ่งตั้งอยู่ทางฝั่งตะวันตกของลำค้ำ  
น้ำแสบที่ สะพานข้าม ลำค้ำน้ำแสบ บนถนน อำเภวารินทร์  
และห่างจากมุมตะวันออกเฉียงเหนือของ ถนนวารินทร์ และ  
ถนนอำเภวารินทร์ตัดกัน ๗๐ เมตร แล้วเลียบขนาน  
ไปกับเส้นถนนอำเภวารินทร์ ไปทางทิศตะวันออกจดหลัก  
เขตต์ที่ ๓

ด้านตะวันออก จากหลักเขตต์ที่ ๓ ซึ่งตั้งอยู่ที่มุมตะวัน  
ออกเฉียงเหนือ ของ ถนน อำเภวารินทร์ และ ถนนบูรินทร์  
นอกตัดกัน แล้วหักเลี้ยวขนานไปตามเส้นถนนบูรินทร์นอก  
เป็นเส้นตรง เลี้ยวไปตามเขตต์ของกองทหารจนถึงหลัก  
เขตต์ที่ ๔

• จากหลักเขตต์ที่ ๔ ซึ่งตั้งอยู่บนริมฝั่งตะวันออกของลำค้ำ  
น้ำแสบ และห่างจากมุมด้านตะวันออกที่ถนนบูรินทร์ใน  
และถนนโยธินทร์ตัดกัน วัดเป็นเส้นตรงมา ๑๖๐ เมตร จด  
ลำค้ำน้ำแสบ แล้วหักเลี้ยวไปตามลำค้ำน้ำแสบฝั่งตะวัน

เต็ม ๕๕ หน้า ๑๕๑๐ ราชกิจจานุเบกษา วันที่ ๑๔ มีนาคม ๒๔๘๐

ออกไปทางทิศใต้ ๓๐๐ เมตร หักเลี้ยวข้ามลำค้ำน้ำเข้าไป  
ทางทิศตะวันตกเฉียงใต้ จุดหลักเขตต์ที่ ๕

ด้านใต้ จากหลักเขตต์ที่ ๕ ซึ่งตั้งอยู่ริมถนนพิมูลฟาก  
ตะวันตก หักเลี้ยวไปตามถนนพิมูลฟากตะวันตกไปทางทิศ  
ตะวันตกเฉียงเหนือจุดหลักเขตต์ที่ ๖

จากหลักเขตต์ที่ ๖ ซึ่งตั้งอยู่บนฟากถนนพิมูลกับถนนสุขุมวิท  
ตัดกันที่สามแยกนั้น แล้วเลี้ยวข้ามถนนสุขุมวิทไปทางทิศ  
ตะวันตกเฉียงใต้จุดหลักเขตต์ที่ ๗

จากหลักเขตต์ที่ ๗ ซึ่งตั้งอยู่ห่างจากหลักเขตต์ที่ ๖ เป็น  
ระยะ ๒๒๐ เมตร จุดตรงหัวเลี้ยวมุมฟากใต้ของถนนศรีระ  
เกษ แล้วเลี้ยวขวามาไปตามเส้นถนนศรีระเกษฝั่งใต้ไปจุด  
หลักเขตต์ที่ ๘

ด้านตะวันตก จากหลักเขตต์ที่ ๘ ซึ่งตั้งอยู่ตรงจุดที่ถนน  
ศรีระเกษและทางรถไฟไปกรุงเทพ ฯ ตัดกัน แล้วหักเลี้ยว  
เป็นเส้นตรงมาทางทิศตะวันออกเฉียงเหนือ ตามทางรถไฟ  
จนจุดหลักเขตต์ที่ ๙

จากหลักเขตต์ที่ ๙ ซึ่งตั้งอยู่ห่างจากศูนย์กลางสถานี  
วารินทร์ ๑๐๐ เมตรแล้วหักเลี้ยวเป็นมุมฉากไปทางทิศตะวัน  
ตกเฉียงเหนือ จุดหลักเขตต์ที่ ๑๐

วันที่ ๑๔ มีนาคม ๒๔๘๐ ราชกิจจานุเบกษา เล่ม ๕๔ หน้า ๑๕๑๑

จากหลักเขตต์ที่ ๑๐ ซึ่งตั้งอยู่บนฝั่งด้านใต้ของบึงกุ๊ก  
บ้าน และห่างจากหลักเขตต์ที่ ๕ เป็นระยะ ๑๕๐ เมตร  
แล้วเลี้ยวไปตามบึงกุ๊กบ้าน ไปทางทิศตะวันออกเฉียงเหนือ  
จนบรรจบหลักเขตต์ที่ ๑

ตั้งปรากฏในแผนผังท้ายพระราชกฤษฎีกานี้

ตามเส้นแนวเขตต์ดังกล่าวกำหนดไว้ในวรรคก่อน ให้มีหลัก  
ข้อยกไว้เพื่อแสดงแนวเขตต์ด้วยตามควร

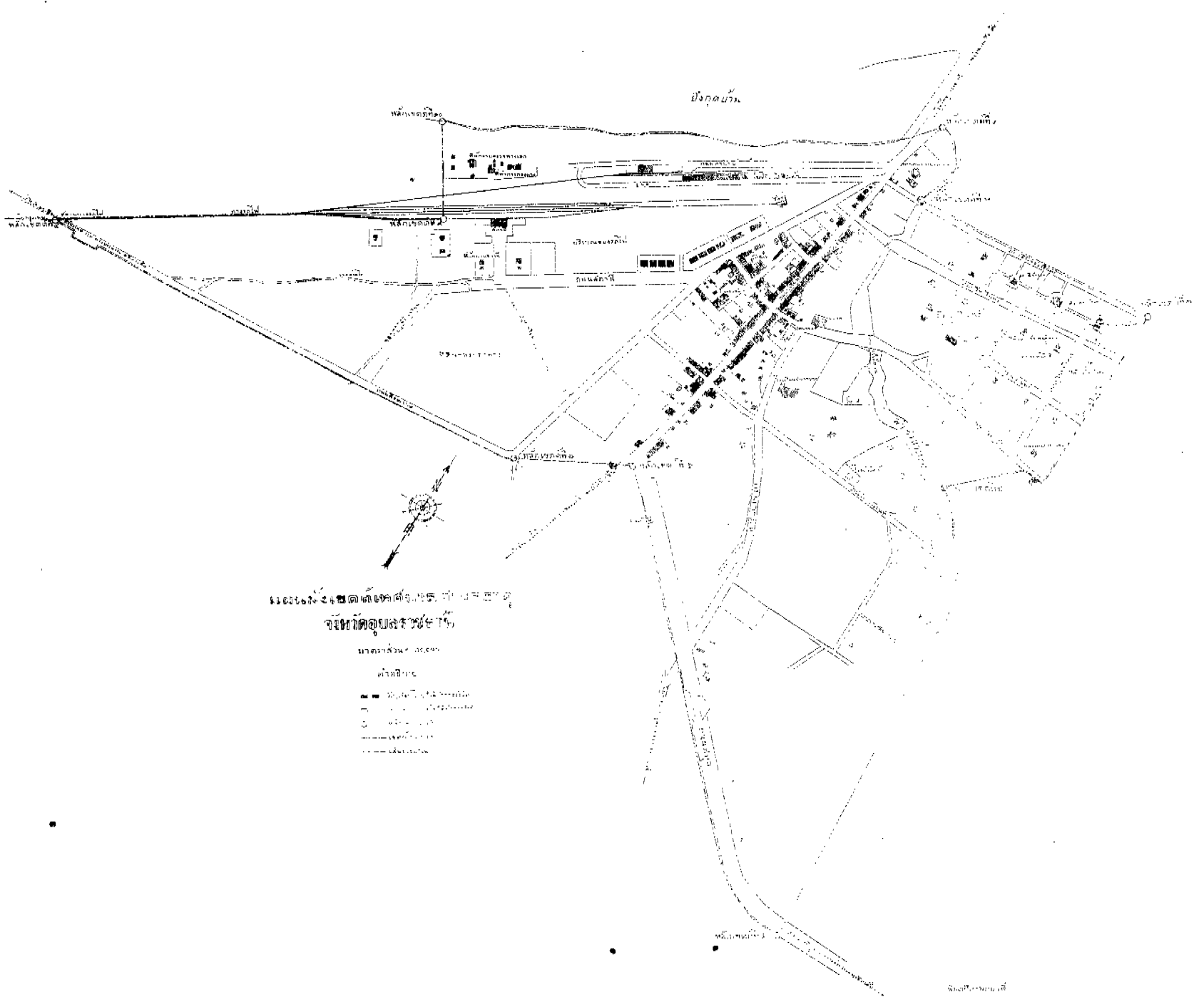
มาตรา ๕ ที่ดินหรือโรงเรือนสิ่งปลูกสร้างของผู้ใดเหลื่อม  
ล้ำเข้ามาในเส้นเขตต์ที่กำหนดไว้ในมาตรา ๔ แม้แต่ส่วนหนึ่ง  
ส่วนใด ให้ถือว่าที่ดินซึ่งติดต่อกันเป็นผืนเดียวกันนั้น หรือ  
โรงเรือนสิ่งปลูกสร้างนั้นๆ อยู่ในเขตต์เทศบาลเต็มทุกส่วน

มาตรา ๖ ให้รัฐมนตรีว่าการกระทรวงมหาดไทยมีหน้าที่  
รักษาการให้เป็นไปตามพระราชกฤษฎีกานี้.

ผู้รับสนองพระบรมราชโองการ

พ. อ. พหลพลพยุหเสนา

นายกรัฐมนตรี



ปิ้งกุดนาร.

แบบแปลนสถานีรถไฟ  
 สถานีรถไฟบ้านนาหว้า

มาตราส่วน 1:500

คำอธิบาย

- อาคารสถานี
- อาคารประกอบ
- สถานีรถไฟ
- รั้ว
- รั้ว