

พระราชกฤษฎีกา

จัดตั้งเทศบาลเมืองตะกั่วป่า จังหวัดพังงา

พุทธศักราช ๒๕๕๐

ในพระปรมาภิไธยสมเด็จพระเจ้าอยู่หัวอานันทมหิดล

คณะผู้สำเร็จราชการแทนพระองค์

(ตามประกาศประธานสภาผู้แทนราษฎร

ลงวันที่ ๔ สิงหาคม พุทธศักราช ๒๕๕๐)

อาทิตย์ทิพอาภา

พล. อ. เจ้าพระยาพิชโยนทร โยธิน

ตราไว้ ณ วันที่ ๑๔ มีนาคม พุทธศักราช ๒๕๕๐

เป็นปีที่ ๔ ในรัชกาลที่ ๙

โดยที่เห็นสมควรจัดเขตต์ชุมชนในบางส่วนของ ตำบลตลาดเหนือ ตำบลตลาดใต้ และตำบลย่านยาว อำเภอ ตะกั่วป่า จังหวัดพังงา ให้มีฐานะเป็นเทศบาลเมือง

คณะผู้สำเร็จราชการแทนพระองค์ ในพระปรมาภิไธย สมเด็จพระเจ้าอยู่หัว อาศัยอำนาจตามความในมาตรา ๔๒ แห่งพระราชบัญญัติจัดระเบียบเทศบาล พุทธศักราช ๒๔๗๖ จึงให้ตราพระราชกฤษฎีกาขึ้นไว้ดังต่อไปนี้

มาตรา ๑ พระราชกฤษฎีกานี้ให้เรียกว่า "พระราชกฤษฎีกาจัดตั้งเทศบาลเมืองตะกั่วป่า จังหวัดพังงา พุทธศักราช ๒๔๘๐"

มาตรา ๒ ให้ใช้พระราชกฤษฎีกานี้ตั้งแต่วันประกาศ ในราชกิจจานุเบกษาเป็นต้นไป

มาตรา ๓ ให้ยกฐานะบางส่วนของ ตำบลตลาดเหนือ ตำบลตลาดใต้ และตำบลย่านยาว อำเภอตะกั่วป่า จังหวัด พังงา ตามเขตต์ที่กำหนดไว้ในมาตรา ๔ ขึ้นเป็นเทศบาล เมือง มีนามว่า "เทศบาลเมืองตะกั่วป่า จังหวัดพังงา"

มาตรา ๔ ให้กำหนดเขตต์เทศบาลเมืองตะกั่วป่า จังหวัดพังงา ไว้ดังนี้ คือ

ด้านเหนือ ตั้งแต่หลักเขตต์ที่ ๑ ซึ่งตั้งอยู่ห่างจากฝั่งตะวันตกของคลองตะกั่วป่า ไปทางทิศตะวันตกระยะ ๗๕๐ เมตร และห่างจากฟากเหนือของถนนท่าเสนาราช ระยะ ๕๓๐ เมตร ไปทางทิศตะวันออกขนานและห่างจากฟากเหนือของถนนท่าเสนาราช ระยะ ๕๓๐ เมตร จดหลักเขตต์ที่ ๒ ซึ่งตั้งอยู่ที่เส้นเขตต์ตัดกับฝั่งตะวันตกของคลองตะกั่วป่า

ด้านตะวันออก จากหลักเขตต์ที่ ๒ เลียบฝั่งตะวันตกของคลองตะกั่วป่าไปทางทิศใต้จดหลักเขตต์ที่ ๓ ซึ่งตั้งอยู่ห่างจากฟากใต้ของถนนย่านยาว ไปทางทิศใต้ระยะ ๑๐๐ เมตร

จากหลักเขตต์ที่ ๓ หักไปทางทิศตะวันตก ขนานและห่างจากฟากใต้ของถนนย่านยาวไปทางทิศใต้เป็นระยะ ๑๐๐ เมตร จดหลักเขตต์ที่ ๔ ซึ่งตั้งอยู่ที่เส้นขนานและห่างจากฟากใต้ของถนนย่านยาวระยะ ๑๐๐ เมตร ตัดกับเส้นขนานและห่างจากถนนไปตลาดเหนือ ระยะ ๑๒๐ เมตร

จากหลักเขตต์ที่ ๔ หักไปทางทิศใต้ ขนานและห่างจากฟากตะวันออกของถนนไปตลาดเหนือระยะ ๑๒๐ เมตร จดหลักเขตต์ที่ ๕ ซึ่งตั้งอยู่ที่บ้านตอตั้งตำบลตลาดใต้ ห่างจากหลักเขตต์ตำบลตามเส้นทาง ๔๕๐ เมตร และห่างจากฟากตะวันออกของถนนไปตลาดเหนือระยะ ๑๒๐ เมตร

จากหลักเขตต์ที่ ๕ ต่อเป็นเส้นตรงไปทางทิศตะวันออก ระยะ ๘๐ เมตร เป็นเส้นตรงได้ฉากกับฟากตะวันออกของถนนไปตลาดเหนือ จุดหลักเขตต์ที่ ๖

จากหลักเขตต์ที่ ๖ หักไปทางทิศใต้ ขนานและห่างจากฟากตะวันออกของถนนไปตลาดเหนือ ๒๐๐ เมตร จุดหลักเขตต์ที่ ๗ ซึ่งตั้งอยู่ที่เส้นเขตต์หมู่บ้านที่ ๓ กับหมู่บ้านที่ ๔ ตำบลตลาดใต้ และห่างจากฟากตะวันออกของถนนไปตลาดเหนือ ๒๐๐ เมตร วัดเป็นเส้นได้ฉากกับฟากตะวันออกของถนนไปตลาดเหนือ

จากหลักเขตต์ที่ ๗ เลียบเส้นเขตต์หมู่บ้านและตำบลไปทางทิศตะวันออกจุดหลักเขตต์ที่ ๘ ซึ่งตั้งอยู่ที่เส้นเขตต์ตัดฝั่งตะวันตกของคลองตะกั่วป่า

ด้านใต้ จากหลักเขตต์ที่ ๘ เลียบฝั่งตะวันตกของคลองตะกั่วป่าไปทางทิศใต้แล้วเลียบฝั่งเหนือของคลองบิกไปทางทิศตะวันตก จุดหลักเขตต์ที่ ๙ ซึ่งตั้งอยู่ที่ด้านตะวันตกของเขตต์วัดลุ่ม ติดกับฝั่งเหนือของคลองบิก

ด้านตะวันตก จากหลักเขตต์ที่ ๙ เลียบเขตต์ตะวันตกของวัดลุ่มไปทางทิศเหนือเป็นระยะ ๒๒๐ เมตร จุดหลักเขตต์ที่ ๑๐

จากหลักเขตต์ที่ ๑๐ หักไปทางทิศตะวันออกขนานและห่างจากปากเหนือของทางไปวัดลุ่ม ๑๓๐ เมตร จดหลักเขตต์ที่ ๑๑ ซึ่งตั้งอยู่ที่ปากเหนือของทางไปที่ว่าการอำเภอเก่าและห่างจากหลักเขตต์ที่ ๑๐ ระยะ ๓๐๐ เมตร

จากหลักเขตต์ที่ ๑๑ เลียบตามปากเหนือของทางไปที่ว่าการอำเภอเก่าไปทางทิศตะวันออกเป็นระยะ ๘๐ เมตร จดหลักเขตต์ที่ ๑๒

จากหลักเขตต์ที่ ๑๒ หักไปทางทิศเหนือ ขนานและห่างจากปากตะวันตกของถนนไปตลาดเหนือระยะ ๒๐๐ เมตร จดหลักเขตต์ที่ ๑๓ ซึ่งตั้งอยู่ที่บ้านตอตั้งตรงที่เส้นเขตต์ตัดเส้นตรงต่อมาจากเส้นหลักเขตต์ที่ ๖ และที่ ๕

จากหลักเขตต์ที่ ๑๓ หักไปทางทิศตะวันออกระยะ ๘๐ เมตร จดหลักเขตต์ที่ ๑๔ ซึ่งตั้งอยู่ได้แนวเป็นเส้นตรงกับหลักเขตต์ที่ ๑๓ ที่ ๕ และที่ ๖

จากหลักเขตต์ที่ ๑๔ หักขนานและห่างจากปากตะวันตกของถนนไปตลาดเหนือเป็นระยะ ๑๒๐ เมตร ไปทางทิศเหนือจดหลักเขตต์ที่ ๑๕ ซึ่งตั้งอยู่ที่ปากเหนือของถนนท่าเสนาราช ห่างจากปากตะวันตกของถนนไปตลาดเหนือระยะ ๑๒๐ เมตร

จากหลักเขตต์ที่ ๑๕ หักไปทางทิศตะวันออกเฉียงเหนือ
จดหลักเขตต์ที่ ๑

ตั้งปรากฏในแผนผังท้ายพระราชกฤษฎีกานี้

ตามเส้นแนวเขตต์ที่กำหนดไว้ในวรรคก่อน ให้มี
หลักย่อขยับไว้เพื่อแสดงแนวเขตต์ด้วยตามควร

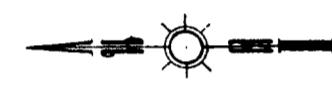
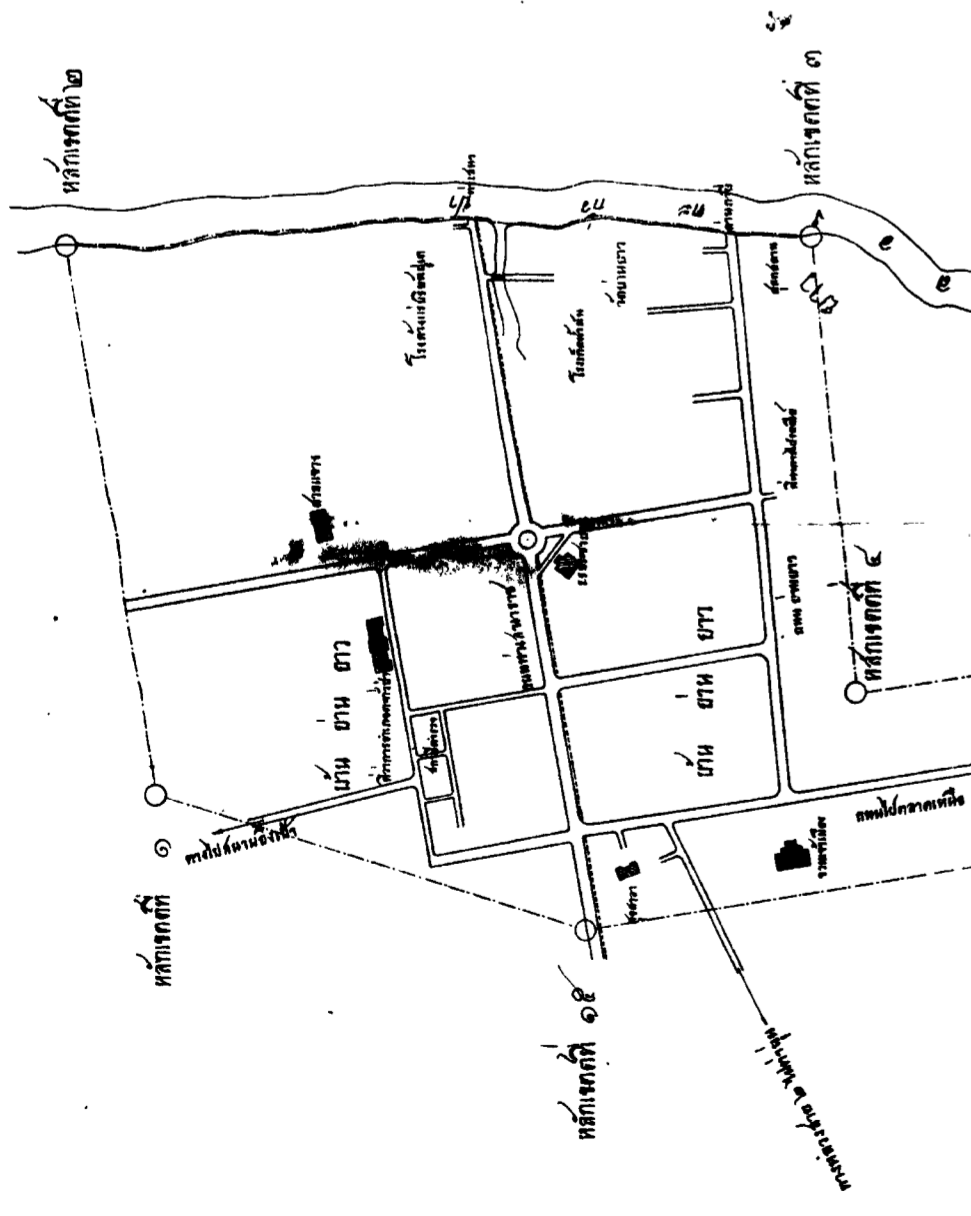
มาตรา ๕ ที่ดินหรือโรงเรือนสิ่งปลูกสร้างของผู้ใด
เหลื่อมล้ำเข้ามาในเส้นเขตต์ที่กำหนดไว้ใน มาตรา ๔ แม้
แต่ส่วนหนึ่งส่วนใด ให้ถือว่าที่ดินซึ่งติดต่อกันเป็นพื้นเดียวกัน
นั้น หรือโรงเรือนสิ่งปลูกสร้างนั้น ๆ อยู่ในเขตต์เทศบาล
เต็มทุกส่วน

มาตรา ๖ ให้รัฐมนตรีว่าการกระทรวงมหาดไทยมี
หน้าที่รักษาการให้เป็นไปตามพระราชกฤษฎีกานี้

ผู้รับสนองพระบรมราชโองการ

พ.อ. พหลพลพยุหเสนา

นายกรัฐมนตรี



แผนที่ภูมิประเทศ
 เมือง ตราด จังหวัดตราด
 1:50,000
 ภูมิประเทศ
 เส้นเขตตำบล
 ถนน
 ทางรถไฟ



กรมแผนที่ทหาร