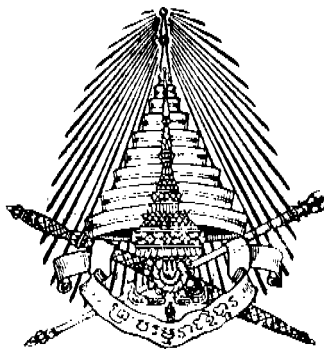


วันที่ ๑๑ กุมภาพันธ์ ๒๕๗๕ ราชกิจจานุเบกษา เล่ม ๕๓ หน้า ๑๒๒๐



พระราชกฤษฎีกา
จัดตั้งเทศบาลเมืองยะลา จังหวัดยะลา
พุทธศักราช ๒๕๗๕

ในพระปรมาภิไธยสมเด็จพระเจ้าอยู่หัวอานันทมหิดล
คณะผู้สำเร็จราชการแทนพระองค์
(ตามประกาศประธานสภาผู้แทนราษฎร
ลงวันที่ ๒๐ สิงหาคม พุทธศักราช ๒๕๗๕)

ชาติชาย ทัฬหอำภา

เจ้าพระยามรราช

พล. อ. เจ้าพระยาพิชเชนทรว โยธิน

ตราไว้ ณ วันที่ ๑๑ กุมภาพันธ์ พุทธศักราช ๒๕๗๕
เป็นปีที่ ๓ ในรัชกาลปัจจุบัน

โดยที่เห็นสมควรจัดเขตต์ชุมนุมชนในบรรดาตำบลอันเป็นที่ตั้งศาลาว่าการจังหวัดยะลา ให้มีฐานะเป็นเทศบาลเมือง คณะผู้สำเร็จราชการแทนพระองค์ ในพระปรมาภิไธย สมเด็จพระเจ้าอยู่หัว อาศัยอำนาจตามความในมาตรา ๔๒ วรรค ๑ และวรรค ๓ แห่งพระราชบัญญัติจัดระเบียบเทศบาล พุทธศักราช ๒๔๗๖ จึงให้ตราพระราชกฤษฎีกาขึ้นไว้ ดังต่อไปนี้

มาตรา ๑ พระราชกฤษฎีกานี้ให้เรียกว่า “พระราชกฤษฎีกาจัดตั้งเทศบาลเมืองยะลา จังหวัดยะลา พุทธศักราช ๒๔๗๕”

มาตรา ๒ ให้ใช้พระราชกฤษฎีกานี้ ตั้งแต่วันประกาศในราชกิจจานุเบกษาเป็นต้นไป

มาตรา ๓ ให้จัดเขตต์ชุมนุมชนในบรรดาอันเป็นที่ตั้งศาลาว่าการจังหวัดยะลา ตามเขตต์ที่กำหนดไว้ในมาตรา ๔ ขึ้นเป็นเมือง มีฐานะเป็นเทศบาลเมือง มีนามว่า “เทศบาลเมืองยะลา จังหวัดยะลา”

มาตรา ๔ ให้กำหนดเขตต์เทศบาลเมืองยะลา จังหวัดยะลา ไว้ดังนี้ คือ

วันที่ ๑๔ กุมภาพันธ์ ๒๕๓๘ ราชกิจจานุเบกษา เล่ม ๕๓ หน้า ๑๒๒๒

ด้านเหนือ ตั้งแต่หลักเขตต์ที่ ๑ ซึ่งตั้งอยู่ริมฝั่งตะวันออกของแม่น้ำปัตตานี และห่างจากทางรถไฟเป็นระยะ ๒๐๐ เมตร หักเลี้ยวไปทางทิศตะวันออกเฉียงใต้จดหลักเขตต์ที่ ๒

จากหลักเขตต์ที่ ๒ ซึ่งตั้งอยู่บนทางรถไฟไปสู่โกลก และห่างจากศูนย์กลางสถานียะลา ๑,๐๐๐ เมตร แล้วหักเลี้ยวไปทางทิศตะวันตกเฉียงใต้ จดหลักเขตต์ที่ ๓

ด้านตะวันออก จากหลักเขตต์ที่ ๓ ซึ่งตั้งอยู่ที่จุด ซึ่งเขตต์สงวนของโรงเรียนมาจตณควนเขา ห่างจากทางไปสถานียะลาด้านตะวันออก ๑๐๐ เมตร แล้วหักเลี้ยวขนานไปกับเส้นถนนมาทางทิศใต้ จดหลักเขตต์ที่ ๔

ด้านใต้ จากหลักเขตต์ที่ ๔ ซึ่งตั้งอยู่ห่างจากถนนสายที่ ๑๕ ฝักตะวันตก ๑๐๐ เมตร และห่างจากทางเก่าไปบ้านนังस्ताฟากใต้ ๑๐๐ เมตร หักเลี้ยวขนานไปกับถนนสายที่ ๑๕ ไปทางทิศตะวันตกเฉียงเหนือโดยแนวห่างกัน ๑๐๐ เมตร จดหลักเขตต์ที่ ๕

ด้านตะวันตก จากหลักเขตต์ที่ ๕ ซึ่งตั้งอยู่ริมฝั่งตะวันออกของแม่น้ำปัตตานี และห่างจากสามแยกที่ถนนสายที่ ๑๕ ผ่านถนนที่มาจากสถานียะลาเป็นระยะ ๑๓๐ เมตร แล้ว

เล่ม ๕๓ หน้า ๑๒๒๓ ราชกิจจานุเบกษา วันที่ ๑๔ กุมภาพันธ์ ๒๔๗๕

เรียบไปตามริมฝั่งตะวันออกของแม่น้ำปัตตานี จนบรรจบ
หลักเขตต์ที่ ๑

ตั้งปรากฏในแผนผังท้ายพระราชกฤษฎีกานี้

ตามเส้นแนวเขตต์ดังกล่าวกำหนดไว้ในวรรคก่อน ให้มีหลัก
ข้อยบ่งไว้เป็นระยะเพื่อแสดงแนวเขตต์ด้วยตามควร

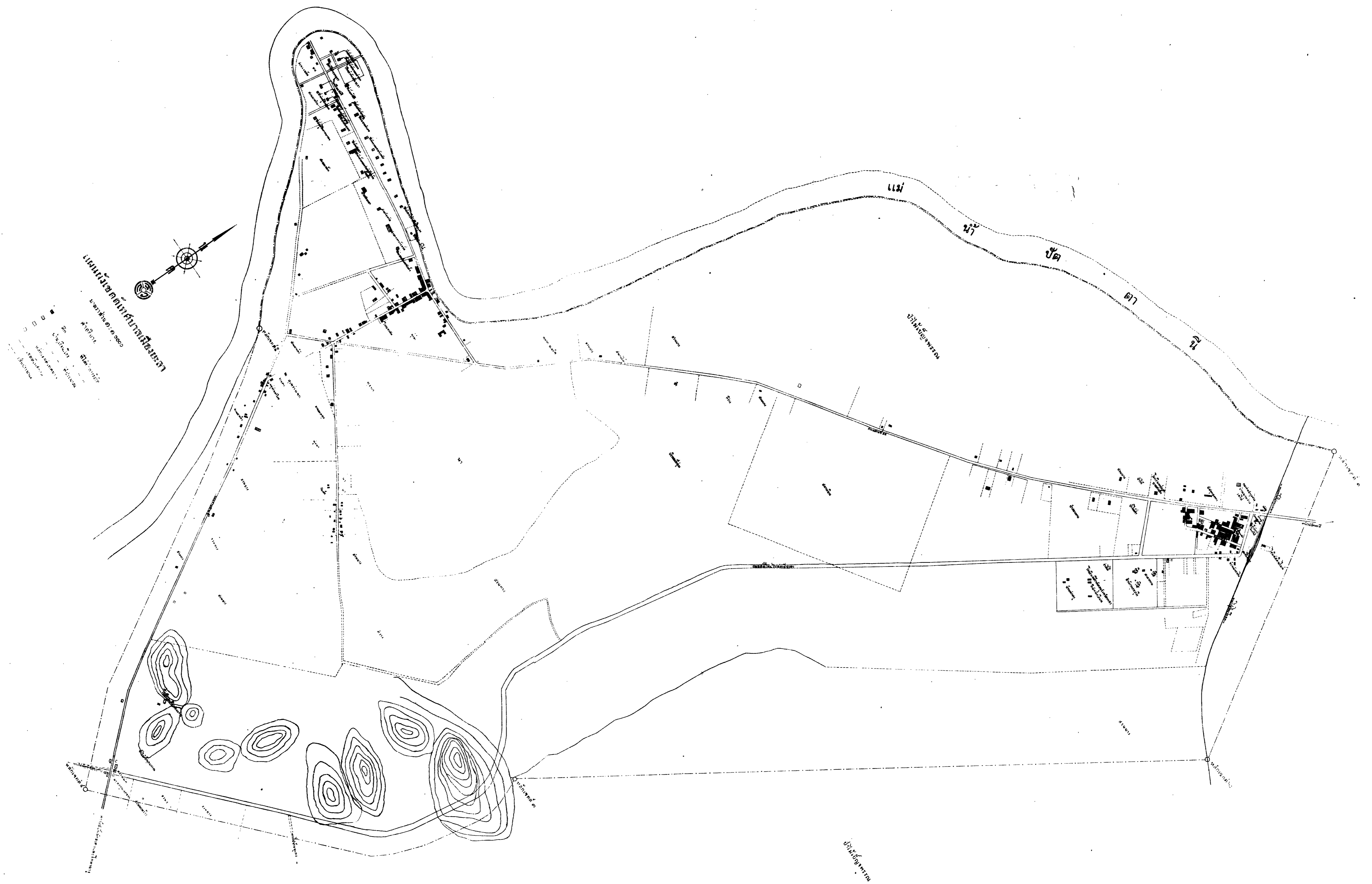
มาตรา ๕ ที่ดินหรือโรงเรือนสิ่งปลูกสร้างของผู้ใดเหลื่อม
ล้ำเข้ามาในเส้นเขตต์ที่กำหนดไว้ในมาตรา ๔ แม้แต่ส่วน
หนึ่งส่วนใด ให้ถือว่าที่ดินซึ่งติดต่อกันเป็นผืนเดียวกันนั้น
หรือโรงเรือนสิ่งปลูกสร้างนั้น ๆ อยู่ในเขตต์เทศบาลเต็ม
ทุกส่วน

มาตรา ๖ ให้รัฐมนตรีว่าการกระทรวงมหาดไทยมีหน้าที่
รักษาการให้เป็นไปตามพระราชกฤษฎีกานี้

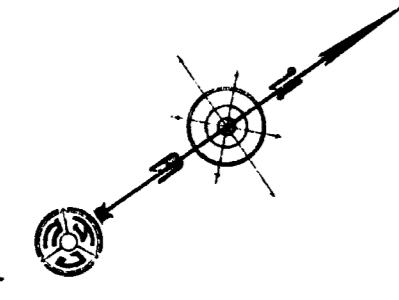
ผู้รับสนองพระบรมราชโองการ

พ. อ. พหลพลพยุหเสนา

นายกรัฐมนตรี



แผนที่แสดงที่ตั้งของ
ท่าเรือและที่ตั้ง
ของอาคารต่าง ๆ
ในบริเวณนี้



แม่น้ำ
คลอง
ท่าเรือ

ที่ตั้ง

ที่ตั้ง