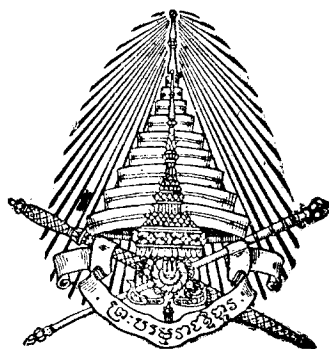


วันที่ ๒๕ มีนาคม ๒๔๗๘ ราชกิจจานุเบกษา เล่ม ๕๒ หน้า ๒๐๕๖



พระราชกฤษฎีกา

จัดตั้งเทศบาลเมืองนครพนม จังหวัดนครพนม

พุทธศักราช ๒๔๗๘

ในพระปรมาภิไธยสมเด็จพระเจ้าอยู่หัวอานันทมหิดล

คณะผู้สำเร็จราชการแทนพระองค์

(ตามประกาศประธานสภาผู้แทนราษฎร

ลงวันที่ ๒๐ สิงหาคม พุทธศักราช ๒๔๗๘)

น. อ. อาทิตย์ทีพอาภา ร. น.

เจ้าพระยามรราช

พล. อ. เจ้าพระยาพิชโยธิน

ตราไว้ ณ วันที่ ๒๕ มีนาคม พุทธศักราช ๒๔๗๘

เป็นปีที่ ๒ ในรัชกาลปัจจุบัน

เล่ม ๕๒ หน้า ๒๐๘๘ ราชกิจจานุเบกษา วันที่ ๒๕ มีนาคม ๒๔๗๘

จากหลักเขตต์ที่ ๔ เป็น เส้น ตรงไป บรรจบหลัก เขตต์
ที่ ๑

ตั้งปรากฏในแผนผังทำยพระราชกฤษฎีกานี้

ตามเส้นแนวเขตต์ดังกล่าวที่กำหนดไว้ในวรรคก่อน ให้มี
หลักย่อยปักไว้เป็นระยะ เพื่อแสดงแนวเขตต์ด้วยตามควร

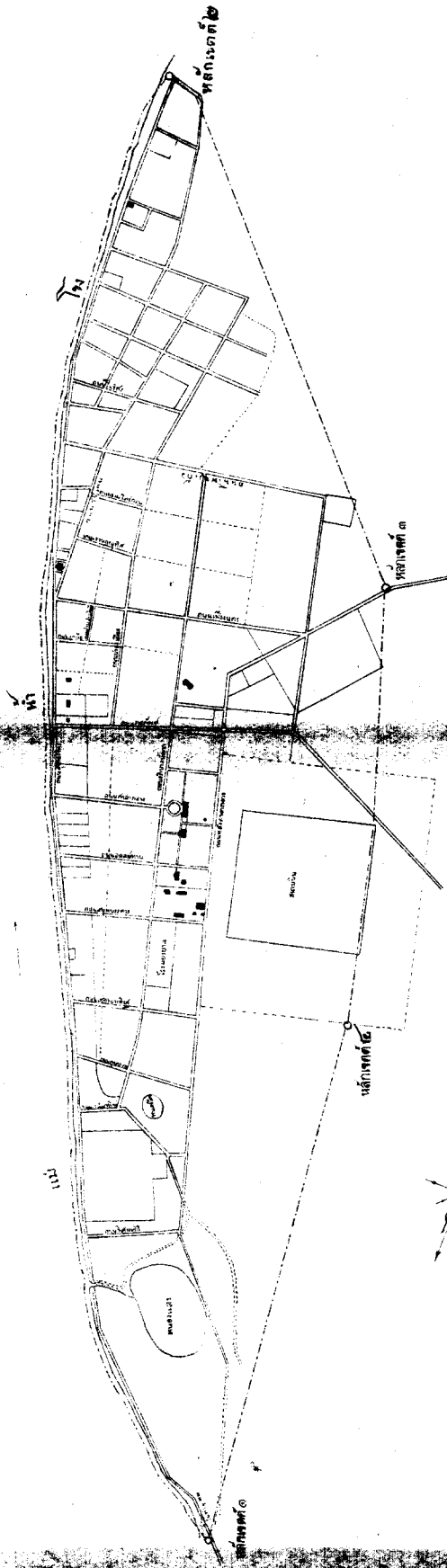
มาตรา ๕ ที่ดินหรือโรง เรือน สิ่งปลูกสร้างของผู้ใด
เหลื่อมล้ำเข้ามาในเส้นเขตต์ที่กำหนดไว้ในมาตรา ๔ แม้แต่
ส่วนหนึ่งส่วนใด ให้ถือว่าที่ดินซึ่งติดต่อกันเป็นผืนเดียวกันนั้น
หรือ โรงเรือนสิ่งปลูกสร้างนั้น ๆ อยู่ในเขตต์เทศบาลเต็ม
ทุกส่วน

มาตรา ๖ ให้รัฐมนตรีว่าการกระทรวงมหาดไทย มีหน้าที่
รักษาการให้เป็นไปตามพระราชกฤษฎีกานี้

ผู้รับสนองพระบรมราชโองการ

พ. อ. พหลพลพยุหเสนา

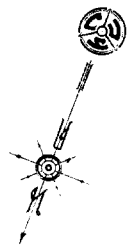
นายกรัฐมนตรี



แผนผังเขตเทศบาลเมือง
จังหวัดนครพนม



- คำอธิบาย
- ▣ อาคารเรียน
 - ▣ อาคารอเนกประสงค์
 - สนามกีฬา
 - ▣ อาคารอำนวยการ
 - ▣ อาคารช่างเทคนิค
 - ▣ อาคารช่าง



เล่ม ๕๒ หน้า ๒๐ ๕๗ ราชกิจจานุเบกษา วันที่ ๒๕ มีนาคม ๒๔๗๘

โดยที่เห็นสมควรจัดเขตต์ชุมชนในบรรดาตำบลอันเป็นที่ตั้งศาลาว่าการจังหวัดนครพนม ให้มีฐานะเป็นเทศบาลเมือง

คณะผู้สำเร็จราชการแทนพระองค์ในพระปรมาภิไธยสมเด็จพระเจ้าอยู่หัว อาศัยอำนาจตามความในมาตรา ๔๒ วรรค ๑ และวรรค ๓ แห่งพระราชบัญญัติจัดระเบียบเทศบาลพุทธศักราช ๒๔๗๖ จึงให้ตราพระราชกฤษฎีกาขึ้นไว้ดังต่อไปนี้

มาตรา ๑ พระราชกฤษฎีกานี้ให้เรียกว่า “พระราชกฤษฎีกาจัดตั้งเทศบาลเมืองนครพนม จังหวัดนครพนม พุทธศักราช ๒๔๗๘”

มาตรา ๒ ให้ใช้พระราชกฤษฎีกานี้ตั้งแต่วันประกาศในราชกิจจานุเบกษาเป็นต้นไป

มาตรา ๓ ให้จัดเขตต์ชุมชนในบรรดาตำบลอันเป็นที่ตั้งศาลาว่าการจังหวัดนครพนม ตามเขตต์ที่กำหนดไว้ในมาตรา ๔ ขึ้นเป็นเมือง มีฐานะเป็นเทศบาลเมือง มีนามว่า “เทศบาลเมืองนครพนม จังหวัดนครพนม”

วันที่ ๒๕ มีนาคม ๒๔๗๘ ราชกิจจานุเบกษา เล่ม ๕๒ หน้า ๒๐ ๕๘

มาตรา ๔ ให้กำหนดเขตต์เทศบาลเมืองนครพนม จังหวัด
นครพนมไว้ดังนี้ คือ

ด้านเหนือ ตั้งแต่หลักเขตต์ที่ ๑ ตั้งอยู่ที่ตรงสามแยก
ถนนไปบ้านท่าควาย ตำบลอาจสามารถ เหนือบ้านมาของ
และจุดเส้นเขตต์แดนแม่น้ำโขงระหว่างสยามกับอินโดจีน
ฝรั่งเศส

ด้านตะวันออก จากหลักเขตต์ที่ ๑ เลียบตามเส้นเขตต์
แดนแม่น้ำโขงระหว่างสยามกับอินโดจีนฝรั่งเศส ไปทิศใต้
จดหลักเขตต์ที่ ๒ ที่สุดเขตต์ชุมชนหมู่บ้านที่ ๗ ด้านใต้ของ
ตำบลในเมือง อำเภอหนองบึก

ด้านใต้ จากหลักเขตต์ที่ ๒ เป็นเส้นตรงไปทิศตะวันตก
ขนานกับถนนตรงหัวเลี้ยวและหักไปทิศตะวันตกเฉียงเหนือ
จดหลักเขตต์ที่ ๓ ที่ริมทางหลวงไปสกลนครฟากใต้ ห่าง
จากหลักกิโลเมตรที่ ๒๔๐ เมตร ไป ๓๐ เมตร

ด้านตะวันตก จากหลักเขตต์ที่ ๓ เป็นเส้นตรงไปทิศ
เหนือ จดมุมเขตต์เลียบด้านตะวันตกเฉียงใต้ของสนามบิน
และเลียบตามเขตต์เลียบด้านตะวันตกไปทิศเหนือ และ
ห่างจากเขตต์เลียบไปอีก ๑๐๐ เมตร จดหลักเขตต์ที่ ๔