



พระราชกฤษฎีกา

รวมองค์การบริหารส่วนตำบลหนองใหญ่กับเทศบาลตำบลหนองใหญ่

และกำหนดเขตเทศบาลตำบลหนองใหญ่ จังหวัดชลบุรี

พ.ศ. ๒๕๕๓

ภูมิพลอดุลยเดช ป.ร.

ให้ไว้ ณ วันที่ ๑๓ พฤษภาคม พ.ศ. ๒๕๕๓

เป็นปีที่ ๕๕ ในรัชกาลปัจจุบัน

พระบาทสมเด็จพระปรมินทรมหาภูมิพลอดุลยเดช มีพระบรมราชโองการโปรดเกล้าฯ ให้ประกาศว่า

โดยที่เป็นการสมควรรวมองค์การบริหารส่วนตำบลหนองใหญ่กับเทศบาลตำบลหนองใหญ่ ตามเจตนารมณ์ของประชาชนในเขตองค์การบริหารส่วนตำบลหนองใหญ่และกำหนดเขตเทศบาลตำบลหนองใหญ่ขึ้นใหม่

อาศัยอำนาจตามความในมาตรา ๒๒๑ ของรัฐธรรมนูญแห่งราชอาณาจักรไทย และมาตรา ๔๑ ตีรแห่งพระราชบัญญัติสภาตำบลและองค์การบริหารส่วนตำบล พ.ศ. ๒๕๓๗ ซึ่งแก้ไขเพิ่มเติมโดยพระราชบัญญัติสภาตำบลและองค์การบริหารส่วนตำบล (ฉบับที่ ๓) พ.ศ. ๒๕๔๒ ประกอบกับมาตรา ๑๒ แห่งพระราชบัญญัติเทศบาล พ.ศ. ๒๔๕๖ ซึ่งแก้ไขเพิ่มเติมโดยพระราชบัญญัติเทศบาล (ฉบับที่ ๓) พ.ศ. ๒๔๕๕ จึงทรงพระกรุณาโปรดเกล้าฯ ให้ตราพระราชกฤษฎีกาขึ้นไว้ ดังต่อไปนี้

มาตรา ๑ พระราชกฤษฎีกานี้เรียกว่า “พระราชกฤษฎีการวมองค์การบริหารส่วนตำบลหนองใหญ่กับเทศบาลตำบลหนองใหญ่ และกำหนดเขตเทศบาลตำบลหนองใหญ่ จังหวัดชลบุรี พ.ศ. ๒๕๕๓”

มาตรา ๒ พระราชกฤษฎีกานี้ให้ใช้บังคับตั้งแต่วันถัดจากวันประกาศในราชกิจจานุเบกษา เป็นต้นไป

มาตรา ๓ ให้องค์การบริหารส่วนตำบลหนองใหญ่ ในท้องที่อำเภอหนองใหญ่ จังหวัดชลบุรี รวมกับเทศบาลตำบลหนองใหญ่ ในท้องที่อำเภอหนองใหญ่ จังหวัดชลบุรี และให้โอนบรรดางบประมาณ ทรัพย์สิน สิทธิ สิทธิเรียกร้อง หนี้ พนักงานส่วนตำบลและลูกจ้างขององค์การบริหารส่วนตำบล หนองใหญ่ที่มีอยู่ในวันที่พระราชกฤษฎีกานี้ใช้บังคับ ไปเป็นของเทศบาลตำบลหนองใหญ่ จังหวัดชลบุรี บรรดากิจการหรือภาระผูกพันใดๆ ที่องค์การบริหารส่วนตำบลหนองใหญ่ได้กระทำไปแล้ว โดยชอบด้วยกฎหมายว่าด้วยการนั้นๆ ก่อนวันที่พระราชกฤษฎีกานี้ใช้บังคับ ให้ถือเป็นอันใช้ได้ และผูกพันเทศบาลตำบลหนองใหญ่

มาตรา ๔ ให้กำหนดเขตเทศบาลตำบลหนองใหญ่ จังหวัดชลบุรีขึ้นใหม่ โดยให้มีเขตดังต่อไปนี้

หลักเขตที่ ๑ ตั้งอยู่บริเวณสันเขาระเบิดที่จุดซึ่งอยู่ห่างจากถนนสาธารณะ บรรจบกับถนน บ้านสองสสิ่ง - บ้านทับควาย ไปทางทิศตะวันออกเฉียงเหนือ ตามแนวถนนสาธารณะ ระยะทางประมาณ ๒,๓๐๐ เมตร และห่างจากถนนสาธารณะ บรรจบกับถนนเนินสี่ - บ้านทับควาย ไปทางทิศตะวันตกเฉียงใต้ ตามแนวถนนสาธารณะ ระยะทางประมาณ ๘๐๐ เมตร

ด้านเหนือ

จากหลักเขตที่ ๑ เป็นเส้นเลียบริมถนนสาธารณะ ฟากใต้ ถึงหลักเขตที่ ๒ ซึ่งตั้งอยู่ริมถนน เนินสี่ - บ้านทับควาย ฟากเหนือ ที่จุดซึ่งถนนสาธารณะ บรรจบกับถนนเนินสี่ - บ้านทับควาย

จากหลักเขตที่ ๒ เป็นเส้นตรงไปทางทิศตะวันออกเฉียงเหนือเป็นระยะทางประมาณ ๑,๗๐๐ เมตร ถึงหลักเขตที่ ๓ ซึ่งตั้งอยู่ริมคลองหนองผักหนาม ฝั่งใต้ ที่จุดซึ่งคลองหนองผักหนาม บรรจบกับคลองป่าแดง

จากหลักเขตที่ ๓ เป็นเส้นเลียบริมคลองหนองผักหนาม ฝั่งใต้ ไปทางทิศตะวันตกเฉียงใต้ ผ่านถนนเนินโมก - หนองใหญ่ ผ่านต้นน้ำคลองหนองผักหนาม ถึงหลักเขตที่ ๔ ซึ่งตั้งอยู่บนสันเขา หนองผักหนาม

ด้านตะวันออก

จากหลักเขตที่ ๔ เป็นเส้นเลียบบตามแนวสันเขาหนองผักหนาม ไปทางทิศตะวันออกเฉียงใต้ ซึ่งเป็นเส้นแบ่งเขตระหว่างตำบลหนองใหญ่ อำเภอหนองใหญ่ จังหวัดชลบุรี กับตำบลธาตุทอง อำเภอ บ่อทอง จังหวัดชลบุรี ผ่านทางหลวงแผ่นดินหมายเลข ๓๒๔๕ (สายเกษตร) และเป็นเส้นเลียบบ ตามแนวสันเขาอ่างกระเด็น ไปทางทิศตะวันออกเฉียงใต้ ซึ่งเป็นเส้นแบ่งเขตระหว่างตำบลหนองใหญ่

อำเภอหนองใหญ่ จังหวัดชลบุรี กับตำบลธาตุทอง อำเภอบ่อทอง จังหวัดชลบุรี ถึงหลักเขตที่ ๕ ซึ่งตั้งอยู่ตรงจุดต้นน้ำคลองกรวดบนสันเขาอ่างกระเดียน

จากหลักเขตที่ ๕ เป็นเส้นเลียบริมคลองกรวด ฝั่งเหนือ ไปทางทิศตะวันตกเฉียงใต้ ผ่านถนนคลองพลูอ่างแก้ว ถึงหลักเขตที่ ๖ ซึ่งตั้งอยู่ริมคลองหนองตะเคียน ฝั่งเหนือ ที่จุดซึ่งคลองกรวด บรรจบกับคลองหนองตะเคียน

ด้านใต้

จากหลักเขตที่ ๖ เป็นเส้นเลียบริมคลองหนองตะเคียน ฝั่งเหนือ ไปทางทิศตะวันตกเฉียงเหนือ ถึงหลักเขตที่ ๗ ซึ่งตั้งอยู่ริมถนนสาธารณะ ฟากตะวันตก ที่จุดซึ่งคลองหนองตะเคียน ตัดกับถนนสาธารณะ

จากหลักเขตที่ ๗ เป็นเส้นขนานริมถนนสาธารณะ ฟากตะวันตก ไปทางทิศตะวันตกเฉียงใต้ ผ่านคลองหนองตะเคียน ผ่านถนนหนองใหญ่ - คลองพลู ที่จุดซึ่งถนนสาธารณะ บรรจบกับถนนไทยประสงค์ เป็นเส้นขนานริมถนนไทยประสงค์ ฟากเหนือ ไปทางทิศตะวันตก ถึงหลักเขตที่ ๘ ซึ่งตั้งอยู่ริมถนนหนองใหญ่ - เขาชก ฟากตะวันตก ที่จุดซึ่งถนนไทยประสงค์ ตัดกับถนนหนองใหญ่ - เขาชก

จากหลักเขตที่ ๘ เป็นเส้นเลียบริมถนนหนองใหญ่ - เขาชก ฟากตะวันตก ไปทางทิศใต้ ผ่านถนนไทยประสงค์ ผ่านถนนทางหลวงแผ่นดินหมายเลข ๓๔๔ (บ้านบึง - แกลง) ถึงหลักเขตที่ ๙ ซึ่งตั้งอยู่ริมถนนเขาโก้งเก - เขาชก ฟากเหนือ ที่จุดซึ่งถนนหนองใหญ่ - เขาชก บรรจบกับถนนเขาโก้งเก - เขาชก

จากหลักเขตที่ ๙ เป็นเส้นขนานริมถนนเขาโก้งเก - เขาชก ฟากเหนือ ไปทางทิศตะวันตกเฉียงเหนือ ผ่านถนนสาธารณะ ถึงหลักเขตที่ ๑๐ ซึ่งตั้งอยู่ริมถนนหนองเสือช้าง - เขาโก้งเก (หลังเขา) ฟากตะวันออก

ด้านตะวันตก

จากหลักเขตที่ ๑๐ เป็นเส้นเลียบริมถนนหนองเสือ - เขาโก้งเก (หลังเขา) ฟากตะวันออก ไปทางทิศเหนือ ถึงหลักเขตที่ ๑๑ ซึ่งตั้งอยู่ริมทางหลวงแผ่นดินหมายเลข ๓๒๔๕ (สายเกษตร) ฟากตะวันออก

จากหลักเขตที่ ๑๑ เป็นเส้นเลียบริมทางหลวงแผ่นดินหมายเลข ๓๒๔๕ (สายเกษตร) ฟากใต้ ไปทางทิศตะวันออกเฉียงเหนือ ถึงหลักเขตที่ ๑๒ ซึ่งตั้งอยู่ริมทางหลวงแผ่นดินหมายเลข ๓๔๔ (บ้านบึง - แกลง) ฟากเหนือ ที่จุดซึ่งทางหลวงแผ่นดินหมายเลข ๓๒๔๕ (สายเกษตร) ตัดกับทางหลวงแผ่นดินหมายเลข ๓๔๔ (บ้านบึง - แกลง)

จากหลักเขตที่ ๑๒ เป็นเส้นเลียบริมทางหลวงแผ่นดินหมายเลข ๓๔๔ (บ้านบึง - แกลง) ฟากเหนือ ไปทางทิศตะวันตกเฉียงเหนือ ผ่านทางหลวงแผ่นดินหมายเลข ๓๒๔๕ (สายเกษตร) ถึงหลักเขตที่ ๑๓ ซึ่งตั้งอยู่ริมถนนเฉลิมพระเกียรติ ร. ๕ ฟากใต้ ที่จุดซึ่งถนนเฉลิมพระเกียรติ ร. ๕ บรรจบกับทางหลวงแผ่นดินหมายเลข ๓๔๔ (บ้านบึง - แกลง)

จากหลักเขตที่ ๑๓ เป็นเส้นเลียบริมถนนเฉลิมพระเกียรติ ร. ๕ ฟากใต้ ไปทางทิศเหนือ ถึงหลักเขตที่ ๑๔ ซึ่งตั้งอยู่ริมถนนไทยประสงค์ ฟากตะวันออก ที่จุดซึ่งถนนเฉลิมพระเกียรติ ร. ๕ ตัดกับถนนไทยประสงค์

จากหลักเขตที่ ๑๔ เป็นเส้นเลียบริมถนนไทยประสงค์ ฟากตะวันออก ไปทางทิศตะวันตกเฉียงเหนือ ผ่านถนนเฉลิมพระเกียรติ ร. ๕ ถึงจุดซึ่งถนนสาธารณะ (ทางใหม่) บรรจบกับถนนไทยประสงค์ เป็นเส้นเลียบริมถนนสาธารณะ ฟากตะวันออก ไปทางทิศเหนือ ถึงหลักเขตที่ ๑๕ ซึ่งตั้งอยู่ฟากใต้ ถนนห้างสูง - หนองใหญ่ ที่จุดซึ่งถนนสาธารณะ บรรจบกับถนนห้างสูง - หนองใหญ่

จากหลักเขตที่ ๑๕ เป็นเส้นเลียบริมถนนห้างสูง - หนองใหญ่ ฟากใต้ ไปทางทิศตะวันออก ถึงจุดซึ่งถนนสาธารณะ บรรจบกับถนนห้างสูง - หนองใหญ่ เป็นเส้นเลียบริมถนนสาธารณะ ฟากตะวันออก บรรจบกับถนนห้างสูง - บ้านทับควาย และเป็นเส้นเลียบริมถนนห้างสูง - บ้านทับควาย ฟากตะวันออก ไปทางทิศตะวันออกเฉียงเหนือ ถึงหลักเขตที่ ๑๖ ซึ่งตั้งอยู่ริมถนนบ้านสองสลึง - บ้านทับควาย ฟากเหนือ ที่จุดซึ่งถนนห้างสูง - บ้านทับควาย บรรจบกับถนนบ้านสองสลึง - บ้านทับควาย

จากหลักเขตที่ ๑๖ เป็นเส้นเลียบริมถนนบ้านสองสลึง - บ้านทับควาย ฟากเหนือ ไปทางทิศตะวันตกเฉียงใต้ ที่จุดซึ่งถนนสาธารณะ บรรจบกับถนนบ้านสองสลึง - บ้านทับควาย และเป็นเส้นเลียบริมถนนสาธารณะ ฟากตะวันออก ไปทางทิศตะวันตกเฉียงเหนือ และไปทางทิศตะวันออกเฉียงเหนือ จนบรรจบหลักเขตที่ ๑

ดังปรากฏตามแผนที่ท้ายพระราชกฤษฎีกานี้

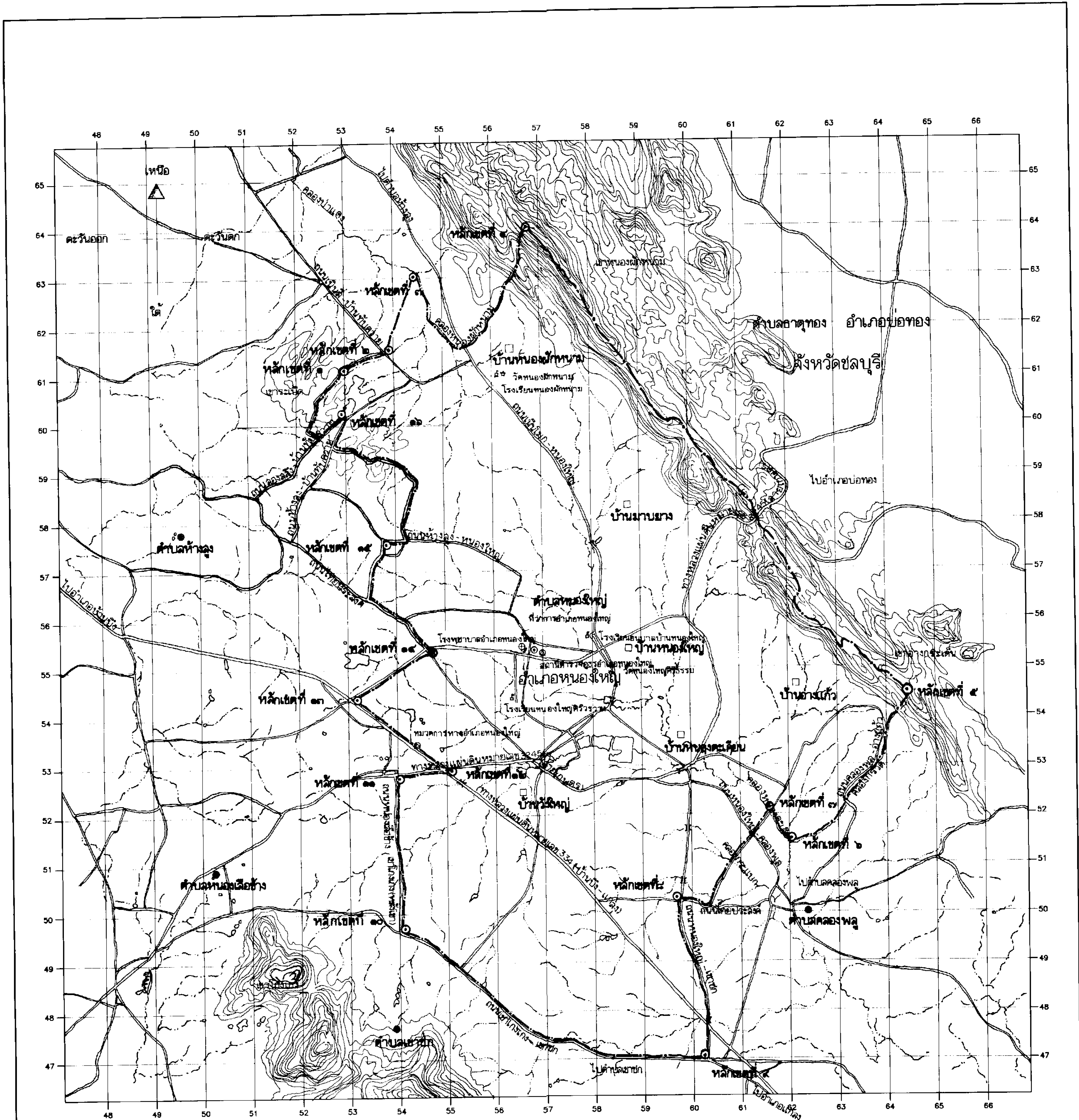
ตามเส้นแนวเขตที่กล่าวไว้ในมาตรานี้ ให้มีหลักย่อยปักไว้เพื่อแสดงแนวเขตตามสมควร

มาตรา ๕ ให้รัฐมนตรีว่าการกระทรวงมหาดไทยรักษาการตามพระราชกฤษฎีกานี้

ผู้รับสนองพระบรมราชโองการ

ชวน หลีกภัย

นายกรัฐมนตรี



เครื่องหมาย

- เขตเทศบาล
- เขตอำเภอ
- ทางหลวง
- ถนนชนบท
- สะพาน
- แม่น้ำ, คลอง
- ภูเขา
- ที่ว่าการอำเภอ
- สถานที่ราชการ
- หมู่บ้าน, บ้าน
- โรงเรียนบาล
- โรงเรียน
- วัด, ศาลากลาง

ได้ตรวจลอบแนวเขตแล้วรับรองว่าถูกต้อง

ลงชื่อ (นายนิพนธ์ อมรพรหมพงศ์)
 ประธานกรรมการบริหาร
 องค์การบริหารส่วนตำบลลาดทอง
 อำเภอหนอง จังหวัดชลบุรี

ลงชื่อ (นายสุชาติ ท้าวภูษะมงคล)
 ประธานกรรมการบริหาร
 องค์การบริหารส่วนตำบลนาสูง

ลงชื่อ (นายณรงค์ศักดิ์ อธิจิระวัฒน์)
 นายอำเภอหนองใหญ่

ลงชื่อ (นายบุญ มงคลศิริรักษ์)
 ประธานกรรมการบริหาร
 องค์การบริหารส่วนตำบลนาซำ

ลงชื่อ (นายโง้วจัน กิ่งฉาง)
 ประธานกรรมการบริหาร
 องค์การบริหารส่วนตำบลหนองเมืองช้าง

ลงชื่อ (นางสาวกานจิณทร์ ชะชะคิด)
 ปลัดเทศบาลตำบลหนองใหญ่

ลงชื่อ (นายประวีร์ วัฒนแพทย์)
 ประธานกรรมการบริหาร
 องค์การบริหารส่วนตำบลคลองพลู

ลงชื่อ (นายปรีดา สมบุญคำทรัพย์)
 นายอำเภอหนองใหญ่
 จังหวัดชลบุรี

ลงชื่อ (นายสุวิทย์ ชาติวิริยะกุล)
 นายอำเภอหนองใหญ่

หมายเหตุ : - เหตุผลในการประกาศใช้พระราชกฤษฎีกานี้ คือ เนื่องจากประชาชนในองค์การบริหารส่วนตำบลหนองใหญ่มีเจตนารมณ์ที่จะรวมกับเทศบาลตำบลหนองใหญ่ที่มีเขตติดต่อกันภายในเขตอำเภอเดียวกัน ทั้งนี้ ตามผลการสำรวจเจตนารมณ์ประชาชนในองค์การบริหารส่วนตำบลหนองใหญ่ และโดยที่มาตรา ๔๑ ตี แห่งพระราชบัญญัติสภาตำบลและองค์การบริหารส่วนตำบล พ.ศ. ๒๕๓๗ ซึ่งแก้ไขเพิ่มเติมโดยพระราชบัญญัติสภาตำบลและองค์การบริหารส่วนตำบล (ฉบับที่ ๓) พ.ศ. ๒๕๔๒ บัญญัติให้กระทำได้โดยตราเป็นพระราชกฤษฎีกาและให้กำหนดเขตใหม่ของหน่วยการบริหารราชการส่วนท้องถิ่นไว้ในพระราชกฤษฎีกาดังกล่าว จึงจำเป็นต้องตราพระราชกฤษฎีกานี้